



มหาวิทยาลัยราชภัฏร้อยเอ็ด

**แผนปฏิบัติการ
ประจำปีงบประมาณ พ.ศ. 2562**

กองนโยบายและแผน

ได้รับความเห็นชอบจากที่ประชุมคณะกรรมการสภามหาวิทยาลัย
สมัยสามัญครั้งที่ 12 (135) / 2561 ลงวันที่ 20 ธันวาคม พ.ศ. 2561

คำนำ

แผนปฏิบัติการ ปังบประมาณ พ.ศ. 2562 มหาวิทยาลัยราชภัฏร้อยเอ็ด จัดทำขึ้นโดยดำเนินงาน ยึดตามกรอบยุทธศาสตร์กระทรวงศึกษาธิการ กระบวนการในการจัดทำแผนปฏิบัติการได้เริ่มต้นขึ้นหลังจาก ที่ทำการวิเคราะห์ SWOT ของมหาวิทยาลัยราชภัฏร้อยเอ็ด โดยฝ่ายแผนงานและนโยบาย ได้ศึกษาข้อมูลต่างๆ เพื่อนำมากำหนดเป็นโครงการ/กิจกรรม ที่จะส่งผลให้ตั้งชีวิตตามประเด็นยุทธศาสตร์ต่างๆ สมฤทธิ์ผล

แผนปฏิบัติการ ปังบประมาณ พ.ศ. 2562 มหาวิทยาลัยราชภัฏร้อยเอ็ดนี้ ประกอบด้วยเนื้อหา สำคัญคือ ส่วนที่ 1 ทิศทางการพัฒนา ส่วนที่ 2 แผนปฏิบัติการมหาวิทยาลัยราชภัฏร้อยเอ็ด ซึ่งประกอบด้วย ปรัชญา วิสัยทัศน์ อัตลักษณ์ เอกลักษณ์ พันธกิจ วัตถุประสงค์ เป้าหมาย นโยบายและค่านิยม ของมหาวิทยาลัย แสดงถึงความเชื่อมโยงของประเด็นยุทธศาสตร์ กลยุทธ์ ตัวชี้วัดของมหาวิทยาลัยราชภัฏ ร้อยเอ็ด ส่วนที่ 3 การขับเคลื่อนแผนปฏิบัติการ ปังบประมาณ พ.ศ. 2557 มหาวิทยาลัยราชภัฏร้อยเอ็ด และส่วนที่ 4 การกำกับ ติดตามและประเมินผล

ฝ่ายแผนงานและนโยบาย กองนโยบายและแผน จะนำแผนปฏิบัติการปังบประมาณ พ.ศ. 2562 ฉบับนี้ เป็นเครื่องสำคัญในการขับเคลื่อนยุทธศาสตร์ ให้บรรลุถึงวิสัยทัศน์ของมหาวิทยาลัยที่กำหนดไว้

กองนโยบายและแผน มหาวิทยาลัยราชภัฏร้อยเอ็ด

สารบัญ

	หน้า
บทสรุปผู้บริหาร	ก
ส่วนที่ 1 ทิศทางการพัฒนามหาวิทยาลัย	
1.1 นโยบายสภามหาวิทยาลัย	1
1.2 นโยบายและแนวคิดของคณะผู้บริหาร	5
ส่วนที่ 2 แผนปฏิบัติการราชการ ปีงบประมาณ พ.ศ. 2562	
2.1 ปณิธาน	8
2.2 ปรัชญา	8
2.3 วิสัยทัศน์	8
2.4 อัตลักษณ์บัณฑิต	9
2.5 เอกลักษณ์มหาวิทยาลัย	9
2.6 ค่านิยมองค์กร	9
2.7 พันธกิจ	10
2.8 ประเด็นยุทธศาสตร์	10
ส่วนที่ 3 ขับเคลื่อนแผนกลยุทธ์มหาวิทยาลัยราชภัฏร้อยเอ็ด ปีงบประมาณ พ.ศ. 2562 สู่การปฏิบัติ	
3.1 กระบวนการในการจัดการเชิงกลยุทธ์	26
3.2 การนำยุทธศาสตร์สู่การปฏิบัติ	28
ส่วนที่ 4 การกำกับ ติดตาม และประเมินผล	
4.1 การกำกับ ติดตาม และประเมินผล มหาวิทยาลัยราชภัฏร้อยเอ็ด	59
4.2 กรอบการกำกับ ติดตามและประเมินผล มหาวิทยาลัยราชภัฏร้อยเอ็ด	61

บทสรุปสำหรับผู้บริหาร

จากการประเมินคุณภาพการศึกษาระดับสถาบันและการประเมินผลการปฏิบัติราชการประจำปี โดยสำนักงานคณะกรรมการพัฒนาระบบราชการ (ก.พ.ร.) มหาวิทยาลัยราชภัฏร้อยเอ็ด ได้ดำเนินการวิเคราะห์ สภาพการศึกษาและการผลิตบัณฑิตที่ผ่านมาและผนวกกับข้อเสนอแนะจากคณะกรรมการชุดต่างๆ ที่ได้ชี้จุดเด่น หรือ จุดแข็ง แนวทางปฏิบัติ จึงได้นำข้อเสนอแนะต่างๆ ในรอบปีที่ผ่านมา มาปรับปรุงเป็นแผนปฏิบัติราชการ มหาวิทยาลัยราชภัฏร้อยเอ็ด ประจำปีงบประมาณ พ.ศ. 2562

ประเด็นยุทธศาสตร์การบริหารมหาวิทยาลัยในอีก 4 ปีข้างหน้า (ประจำปีงบประมาณ พ.ศ. 2561 – 2565) ได้วางกรอบการกำหนดประเด็นยุทธศาสตร์อยู่บนหลักการที่จะพัฒนามหาวิทยาลัยราชภัฏร้อยเอ็ด โดยมี ปรัชญา คือ “Source of Knowledge for a Lifetime” แหล่งความรู้ตลอดชีวิตและได้กำหนดวิสัยทัศน์ไว้คือ เป็นมหาวิทยาลัยชั้นนำในภาคตะวันออกเฉียงเหนือเพื่อพัฒนาท้องถิ่นด้วยนวัตกรรมเพื่อตอบสนองนโยบายของ รัฐบาลและสอดคล้องกับยุทธศาสตร์ของกระทรวงศึกษาธิการและยุทธศาสตร์จังหวัดซึ่งการแปลงยุทธศาสตร์การบริหารมหาวิทยาลัย ประจำปีงบประมาณ พ.ศ. 2562 ไปสู่การปฏิบัตินั้นต้องอาศัยแผนปฏิบัติราชการเป็น เครื่องมือสำหรับใช้เป็นแนวทางในการปฏิบัติงานของหน่วยงานต่าง ๆ เพื่อให้การดำเนินงานมีความสอดคล้อง และเป็นไปในทิศทางเดียวกัน ซึ่งประกอบด้วย

- | | |
|-------------------------------|--|
| ประเด็นยุทธศาสตร์ที่ 1 | พัฒนาท้องถิ่น
ประกอบด้วย 4 เป้าประสงค์ 9 กลยุทธ์ โดยมีโครงการจำนวน 47 โครงการ จำนวนเงินงบประมาณแผ่นดิน 13,304,900 บาท จำนวนเงินงบประมาณรายได้ 469,000 บาท รวมเป็นเงินทั้งสิ้น 13,773,900 บาท |
| ประเด็นยุทธศาสตร์ที่ 2 | ผลิตและพัฒนาครู
ประกอบด้วย 3 เป้าประสงค์ 6 กลยุทธ์ โดยมีโครงการจำนวน 11 โครงการ จำนวนเงินงบประมาณแผ่นดิน 2,975,800 บาท จำนวนเงินงบประมาณรายได้ 100,000 บาท รวมเป็นเงินทั้งสิ้น 3,075,800 บาท |
| ประเด็นยุทธศาสตร์ที่ 3 | ยกระดับคุณภาพการศึกษา
ประกอบด้วย 5 เป้าประสงค์ 9 กลยุทธ์ โดยมีโครงการ จำนวน 24 โครงการ จำนวนเงินงบประมาณแผ่นดิน 13,332,000 บาท จำนวนเงินงบประมาณรายได้ 691,440 บาท รวมเป็นเงินทั้งสิ้น 14,023,440 บาท |

ประเด็นยุทธศาสตร์ที่ 4 พัฒนาบริหารจัดการ
ประกอบด้วย 5 เป้าประสงค์ 16 กลยุทธ์ โดยมีโครงการจำนวน
24 โครงการ จำนวนเงินงบประมาณแผ่นดิน 40,068,600 บาท
จำนวนเงินงบประมาณรายได้ 375,000 บาท รวมเป็นเงินทั้งสิ้น
40,443,600 บาท

ประเด็นยุทธศาสตร์ที่ 5 อนุรักษ์ทรัพยากรธรรมชาติและสภาพแวดล้อม
ประกอบด้วย 3 เป้าประสงค์ 7 กลยุทธ์ โดยมีโครงการจำนวน 7 โครงการ
จำนวนเงินงบประมาณแผ่นดิน 15,818,350 บาท จำนวนเงิน
งบประมาณรายได้ 232,000 บาท รวมเป็นเงินทั้งสิ้น 16,050,350 บาท

ส่วนที่ 1

ทิศทางการพัฒนามหาวิทยาลัยราชภัฏร้อยเอ็ด ปีงบประมาณ พ.ศ. 2562

จากผลการวิเคราะห์สถานการณ์ที่เป็นเชิงรุก จึงนำข้อมูลมาวางแผนโดยมีส่วนร่วมของผู้บริหารทั้ง 4 ระดับ คือ คณะกรรมการสภามหาวิทยาลัย อธิการบดี รองอธิการบดี คณบดี และคณะกรรมการบริหารของมหาวิทยาลัย เพื่อกำหนด วิสัยทัศน์ พันธกิจ เป้าประสงค์ เป้าหมาย นโยบาย มาตรการ ค่านิยมองค์กร กลยุทธ์ แผนที่ยุทธศาสตร์ ตัวชี้วัดของมหาวิทยาลัย ตัวชี้วัดระดับหน่วยงานและตัวชี้วัดรายบุคคล เพื่อนำไปสู่การทำแผนปฏิบัติราชการ ประจำปีแผนกลยุทธ์การบริหารทรัพยากรบุคคลที่มีทักษะหรือสมรรถนะสูง แผนบริหารงบประมาณและนำไปสู่ การปฏิบัติ ซึ่งสอดคล้องกับเป้าหมายและนโยบายของสภามหาวิทยาลัยราชภัฏร้อยเอ็ด ดังรายละเอียดต่อไปนี้

1.1 นโยบายของสภามหาวิทยาลัย มหาวิทยาลัยราชภัฏร้อยเอ็ด

1.1.1 ความเป็นมาของนโยบายสภามหาวิทยาลัย

พระราชบัญญัติมหาวิทยาลัยราชภัฏ พ.ศ. 2547 ได้กำหนดอำนาจหน้าที่ของสภามหาวิทยาลัย ไว้ในมาตรา 18 (1) ไว้ว่า สภามหาวิทยาลัยมีอำนาจและหน้าที่กำหนดนโยบายและอนุมัติแผนพัฒนาของ มหาวิทยาลัยเกี่ยวกับการศึกษา การวิจัยการให้บริการทางวิชาการแก่สังคม การผลิตและส่งเสริมวิทยฐานะ ครู การทำนุบำรุงศิลปและวัฒนธรรม การอนุรักษ์สภาพแวดล้อมและทรัพยากรธรรมชาติ

ดังนั้น สภามหาวิทยาลัยราชภัฏร้อยเอ็ดจึงได้กำหนดนโยบายที่สอดคล้องกับอำนาจหน้าที่ ตามพระราชบัญญัติมหาวิทยาลัยราชภัฏ พ.ศ. 2547 ดังกล่าวข้างต้น โดยมหาวิทยาลัยได้จัดประชุมเพื่อทบทวน นโยบายสภามหาวิทยาลัย เมื่อวันที่ 31 พฤษภาคม และ 1 – 2 มิถุนายน พ.ศ. 2560 ประกอบด้วยบุคลากรใน มหาวิทยาลัยราชภัฏร้อยเอ็ด และกรรมการสภาผู้ทรงคุณวุฒิ โดยมีนโยบาย 10 ข้อ ดังนี้

1. ด้านการจัดการศึกษาและการผลิตบัณฑิต
2. ด้านการบริหารจัดการและการพัฒนาบุคลากร
3. ด้านการบริการวิชาการแก่สังคม
4. ด้านการวิจัยเพื่อถ่ายทอดองค์ความรู้
5. ด้านทำนุบำรุงศิลปวัฒนธรรม
6. ด้านการผลิตบุคลากรทางการศึกษา
7. ด้านภูมิทัศน์และสภาพแวดล้อม
8. จัดตั้งคณะกรรมการจรรยาบรรณมหาวิทยาลัย
9. ด้านการประกันคุณภาพการศึกษา
10. ธรรมนูญมหาวิทยาลัยระบบการศึกษา และแผนแม่บทมหาวิทยาลัย

1.1.2 นโยบายสภามหาวิทยาลัยราชภัฏร้อยเอ็ด

1.1.2.1 ด้านการจัดการศึกษาและการผลิตบัณฑิต

1. การผลิตบัณฑิตด้านสังคมศาสตร์ ด้านวิทยาศาสตร์และเทคโนโลยีและด้านวิทยาศาสตร์สุขภาพ ให้มีความรู้คุณธรรม จริยธรรม จิตสำนึก จิตอาสา รักษาทรัพยากรธรรมชาติและสภาพแวดล้อม จิตสาธารณะในการช่วยเหลือชุมชนและท้องถิ่นรวมทั้งโรงเรียนเครือข่าย โดยมุ่งเน้นความเข้มแข็งทางวิชาการ และวิชาชีพ ส่งเสริมทักษะด้านภาษา ทักษะทางด้านวิชาชีพและด้านเทคโนโลยีสารสนเทศและมุ่งเน้น การสร้างผลงานการจัดการเรียนการสอนเข้าประกวดหรือแข่งขันในระดับชาติ อย่างน้อยปีละ 1 รางวัล

2. การพัฒนาหลักสูตรที่ทันต่อการเปลี่ยนแปลง และสอดคล้องต่อความต้องการของชุมชน ท้องถิ่น ประเทศชาติและสากลเพื่อเป็นส่วนหนึ่งของประชาคมอาเซียนและเป็นไปตามกรอบมาตรฐานคุณวุฒิ ระดับอุดมศึกษาแห่งชาติ การปรับปรุงหลักสูตรให้เป็นหลักสูตร 3 ภาษา ได้แก่ ภาษาอังกฤษ ภาษาจีนและภาษาไทย เตรียมความพร้อมในการประชาสัมพันธ์ ผลักดันให้บัณฑิตระดับบัณฑิตศึกษาศึกษาสามารถจบการศึกษาได้ ภายในระยะเวลาที่กำหนด อย่างน้อยร้อยละ 80 และบัณฑิตที่จบการศึกษาต้องมีผลการประเมิน ความพึงพอใจ ของนายจ้างอย่างน้อยร้อยละ 80

3. ผลิตบัณฑิตที่มีทักษะด้านภาษาสากล และส่งเสริมการพัฒนาระบบทดสอบภาษาอังกฤษ สำหรับบัณฑิตสู่มาตรฐานสากล ส่งเสริมการเรียนสายทักษะวิชาชีพ และสายทักษะวิชาชีพ ควบคู่กับการเรียน ทักษะวิชาการ

4. พัฒนาจรรยาบรรณวิชาชีพให้กับนักศึกษาให้ได้รับการยอมรับตามมาตรฐานแห่งวิชาชีพ

5. จัดการเรียนการสอนที่ทันสมัย โดยใช้ประสบการณ์เป็นฐาน (Experience based) เพื่อให้ นักศึกษารู้จักคิดเป็น ทำเป็น มีวิจารณญาณ

6. ในปี พ.ศ. 2564 มหาวิทยาลัยราชภัฏร้อยเอ็ดจะต้องมีนักศึกษาต่างชาติเข้ามาศึกษา ในมหาวิทยาลัย อย่างน้อย 100 คน

1.1.2.2 ด้านการบริหารจัดการและการพัฒนาบุคลากร

1. มีระบบการบริหารองค์กรโดยใช้หลักธรรมาภิบาล มีการกระจายอำนาจในการบริหาร และผู้มีส่วนได้ส่วนเสีย มีส่วนร่วมในการแสดงความคิดเห็นในการบริหารงานของมหาวิทยาลัย

2. การพัฒนาบุคลากรให้มีคุณวุฒิ ตำแหน่งทางวิชาการ ความเชี่ยวชาญในแต่ละสาขาและมี ตำแหน่งงานที่สูงขึ้น ตลอดจนส่งเสริมและสนับสนุนให้ได้รับการพัฒนาศักยภาพอย่างต่อเนื่อง

3. มีระบบและกลไกในการสร้างแรงจูงใจการบริหารงานบุคคล เช่น มีระบบและหลักเกณฑ์ การประเมินการเลื่อนขั้นเงินเดือน การบรรจุแต่งตั้งให้ดำรงตำแหน่งงาน การบรรจุเป็นพนักงานมหาวิทยาลัย และการให้รางวัลอย่างโปร่งใส ตลอดจนการให้สวัสดิการบ้านพักตามความจำเป็นคำรักษาพยาบาล เงินกองทุน สรรองเลี้ยงชีพแก่บุคลากรของมหาวิทยาลัยให้มีคุณภาพที่ดีขึ้น

4. การพัฒนาระบบบริหารงานด้วยสารสนเทศ มีฐานข้อมูลอิเล็กทรอนิกส์ เพื่อความสะดวก รวดเร็วในการปฏิบัติงานและข้อมูลสามารถนำมาใช้ในการตัดสินใจได้อย่างมีประสิทธิภาพ

5. การสร้างความร่วมมือและช่วยเหลือกันระหว่างมหาวิทยาลัยและองค์กรต่างๆ ทั้งภายใน และต่างประเทศเพื่อให้เกิดความเข้มแข็งทั้งด้านวิชาการ ศิลปวัฒนธรรมและการวิจัย

6. การระดมทรัพยากรและบุคลากรของมหาวิทยาลัยในการจัดหารายได้เพื่อสนับสนุนการดำเนินงานของมหาวิทยาลัยและเพิ่มความสามารถในการพึ่งพาตนเองพัฒนาระบบวิสาหกิจมหาวิทยาลัย การใช้ประโยชน์จากทรัพยากรของมหาวิทยาลัยเพื่อการจัดหารายได้ และการระดมทุนของมหาวิทยาลัย

1.1.2.3 ด้านการบริการวิชาการแก่สังคม

1. การนำผลงานวิจัยไปถ่ายทอดองค์ความรู้สู่ชุมชน ท้องถิ่น เพื่อนำไปต่อยอดในการพัฒนาอาชีพและภูมิปัญญาชาวบ้านให้มีการพัฒนาอย่างยั่งยืน
2. การบริการวิชาการหลากหลายรูปแบบโดยให้สามารถเข้าถึงการบริการได้ง่าย สะดวก และรวดเร็ว เพื่อตอบสนองความต้องการของสังคม ชุมชนและท้องถิ่น
3. สืบสานโครงการตามศาสตร์พระราชนิพนธ์นำปรัชญาเศรษฐกิจพอเพียงมาใช้มุ่งเน้นให้มหาวิทยาลัยเป็นศูนย์กลางในการถ่ายทอดความรู้ให้กับสังคม ชุมชนและท้องถิ่น
4. จัดหลักสูตรการศึกษา การฝึกอบรมวิจัยเบื้องต้น ด้านการบริหารและบัญชีครัวเรือนและให้บริการวิชาการแก่ชุมชนอย่างต่อเนื่อง ส่งเสริมการเรียนรู้ของชุมชน องค์กรปกครองส่วนท้องถิ่น ด้านเทคโนโลยีสารสนเทศ สร้างกระบวนการเรียนรู้โดยการใช้ชุมชนเป็นฐาน

1.1.2.4 ด้านการวิจัยเพื่อถ่ายทอดองค์ความรู้

1. จัดสรรงบประมาณให้อาจารย์และนักศึกษาดำเนินการผลิตงานวิจัยที่มีคุณภาพเพื่อนำไปสู่การพัฒนาด้านวิชาการ การวิจัยในชั้นเรียน และพัฒนาท้องถิ่น
2. โครงการวิจัยที่เป็นการสร้างองค์ความรู้ทางด้านเกษตรกรรม ส่งเสริมอาชีพในท้องถิ่น โครงการตามศาสตร์พระราชาตลอดจนงานวิจัยด้านวิทยาศาสตร์สุขภาพที่สามารถนำผลการวิจัยไปใช้ในการพัฒนาคุณภาพชีวิตและประกอบอาชีพของคนในชุมชนและท้องถิ่นได้
3. พัฒนาอาจารย์และบุคลากรของมหาวิทยาลัยให้มีความรู้และความสามารถในการทำวิจัยเพิ่มขึ้น โดยสร้างเครือข่ายความร่วมมือกับหน่วยงานอื่นทั้งภายในและภายนอกประเทศ
4. สนับสนุนให้มีการทำงานวิจัยและเผยแพร่ผลงานวิจัยในระดับอาเซียน ระดับชาติและนานาชาติสนับสนุนการทำวิจัยเชิงพาณิชย์, การทำวิจัยร่วมกับปราชญ์ชาวบ้าน
5. ส่งเสริมการวิจัยเพื่อพัฒนาการจัดการเรียนการสอน การประเมินผลและการพัฒนาหลักสูตรอย่างสม่ำเสมอ

1.1.2.5 ด้านทำนุบำรุงศิลปวัฒนธรรม

1. กำหนดให้ศูนย์ศิลปวัฒนธรรมเป็นศูนย์กลางในการแลกเปลี่ยนทางด้านศิลปวัฒนธรรม ท้องถิ่น ศิลปวัฒนธรรมกลุ่มประเทศสมาชิกอาเซียน
2. สร้างเครือข่ายวัฒนธรรมเพื่อแลกเปลี่ยนเรียนรู้และเผยแพร่ศิลปวัฒนธรรมทั้งภายในประเทศและต่างประเทศ
3. สร้างจิตสำนึกทางวัฒนธรรมแก่นักศึกษาและประชาชนในท้องถิ่น เพื่อปลูกฝังและสร้างจิตสำนึกในความเป็นไทย ทำนุบำรุงและรักษาไว้ซึ่งความเป็นไทยค้นหา พิธีกรรม สืบสาน พัฒนา อนุรักษ์และเผยแพร่ วัฒนธรรม ขนบธรรมเนียม จารีตประเพณี ค่านิยม ภูมิปัญญาท้องถิ่นและภูมิปัญญาไทย

4. มีการส่งเสริมให้นักศึกษา บุคลากรของมหาวิทยาลัยร่วมกันทำกิจกรรมทางพุทธศาสนา และศาสนาอื่นๆ ที่บุคลากร นักศึกษา นับถือตลอดจนส่งเสริมให้ใช้หลักปรัชญาของเศรษฐกิจพอเพียงมีการสอนการทำสมาธิให้กับนักศึกษาและบุคลากร เพื่อให้เกิดความสงบสุขแก่นักศึกษาและบุคลากรให้สามารถอยู่ร่วมกันอย่างสันติ

1.1.2.6 ด้านการผลิตบุคลากรทางการศึกษา

1. ผลิตครูและวิชาชีพอื่นที่สอดคล้องกับความต้องการของประเทศที่มีคุณภาพ คุณธรรม จริยธรรม มีจิตสำนึกและจิตวิญญาณของความเป็นครูและวิชาชีพให้เป็นไปตามมาตรฐานแห่งวิชาชีพ

2. จัดตั้งศูนย์ฝึกประสบการณ์วิชาชีพครูและวิชาชีพอื่น เพื่อความเป็นเลิศทางด้านวิชาการ และเป็นศูนย์กลางด้านวิชาการของหลักสูตรครุศาสตร์และหลักสูตรอื่น แก่บุคลากรทางการศึกษา และบุคคลทั่วไปที่เข้ามาศึกษาค้นคว้า

3. พัฒนาโรงเรียนสาธิตของมหาวิทยาลัยราชภัฏร้อยเอ็ด ให้เป็นแหล่งเรียนรู้วิจัยและเป็นแหล่งฝึกประสบการณ์ด้านวิชาชีพครูที่มีคุณภาพให้กับนักศึกษาสาขาครุศาสตร์และสาขาอื่นๆ ภายในปี 2562 จะต้องมีการพัฒนาหลักสูตร English Program

1.1.2.7 ด้านภูมิทัศน์และสภาพแวดล้อม

1. การพัฒนาระบบภูมิทัศน์และสภาพแวดล้อม

2. การพัฒนาภูมิทัศน์และสภาพแวดล้อมให้ร่มรื่น น่าอยู่ น่าเรียน มีบรรยากาศทางวิชาการ สร้างความรัก ความสามัคคี สร้างสุขภาวะที่ดี เพื่อให้นักศึกษาและบุคลากรทุกคนมีความสุข อบอุ่นและปลอดภัยและในปี 2564 ให้ได้รับรางวัล Green University

3. บริการวิชาการเพื่อพัฒนาฟื้นฟูและอนุรักษ์ทรัพยากรธรรมชาติและสภาพแวดล้อมให้แก่ชุมชนและท้องถิ่น โดยดำเนินการให้พื้นที่ของมหาวิทยาลัยเป็นองค์กรแห่งการเรียนรู้

1.1.2.8 จัดตั้งคณะกรรมการจรรยาบรรณมหาวิทยาลัย

จัดตั้งคณะกรรมการจรรยาบรรณโดยการมีส่วนร่วมของคณาจารย์และบุคลากร

1.1.2.9 ด้านการประกันคุณภาพการศึกษา

1. พัฒนาระบบการประกันคุณภาพการศึกษา เพื่อให้ได้ผลการประเมินคุณภาพการศึกษาภายนอกในระดับดีมาก

2. พัฒนาระบบการประเมินคุณภาพในทุกระดับ

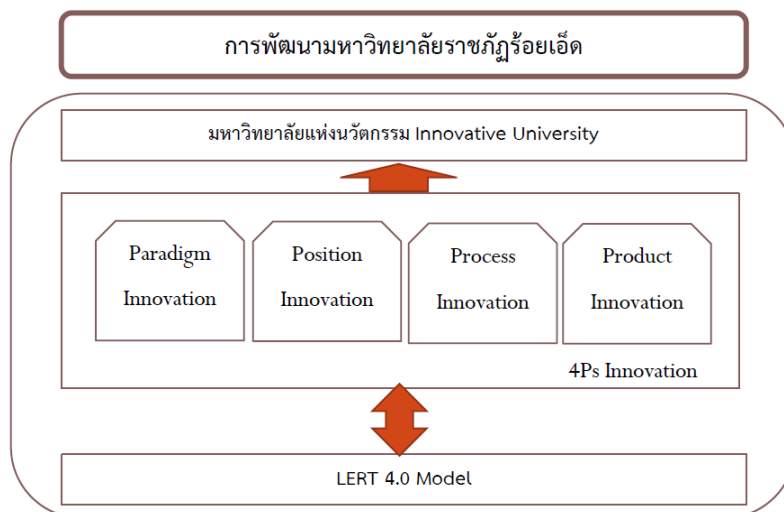
1.1.2.10. ธรรมนูญมหาวิทยาลัยระบบการศึกษา และแผนแม่บทมหาวิทยาลัย

จัดให้มีธรรมนูญมหาวิทยาลัยภายในปี พ.ศ.2561 และจัดทำแผนแม่บท 20 ปี มหาวิทยาลัยราชภัฏร้อยเอ็ด

1.2 นโยบายและแนวคิดของคณะผู้บริหาร ในการพัฒนามหาวิทยาลัยราชภัฏร้อยเอ็ด ปีงบประมาณ

พ.ศ. 2562

แนวทางการพัฒนามหาวิทยาลัยราชภัฏร้อยเอ็ดได้ใช้แนวคิด 4Ps Innovation และ LERT 4.0 Model เพื่อนำไปสู่มหาวิทยาลัยแห่งนวัตกรรม (Innovative University) ซึ่งมีรูปแบบดังนี้



ภาพที่ 1 แนวทางการพัฒนามหาวิทยาลัยของคณะผู้บริหาร

4Ps Innovation ประกอบด้วย

Paradigm Innovation : การส่งเสริมและสนับสนุนกระบวนการทัศน์ใหม่อย่างมีส่วนร่วม
เพื่อการบริหารเชิงสร้างสรรค์ครอบคลุม 4 พันธกิจ

Position Innovation : เป้าหมายพัฒนามหาวิทยาลัยสู่มหาวิทยาลัยแห่งนวัตกรรม
(Innovative University) สอดคล้องกับ Thailand 4.0

Process Innovation : กระบวนการขับเคลื่อนเพื่อนำไปสู่เป้าหมายที่วางไว้ได้แก่

- จัดทำแผนวิชาการหลัก (Academic Master Plan) ใช้ในการพัฒนาท้องถิ่น
- พัฒนาระบบสารสนเทศเพื่อการบริหารและการบริการการศึกษา
- พัฒนาระบบการบริหารการเงินเชิงกลยุทธ์เพื่อความยั่งยืน
- เพิ่มขีดความสามารถ Globalized Education
- อนุรักษ์ทรัพยากรธรรมชาติและแสวงหาพลังงานทางเลือกสร้าง
สภาพแวดล้อมพื้นที่สีเขียว อย่างบูรณาการของมหาวิทยาลัยกับชุมชน

Product Innovation : เป็นผลผลิตที่มหาวิทยาลัยต้องการให้เกิดขึ้นได้แก่

- คุณภาพคณาจารย์และบุคลากร
- คุณภาพบัณฑิตที่พึงประสงค์
- คุณภาพหลักสูตรและนวัตกรรมการเรียนการสอนและการประเมิน
- คุณภาพการให้บริการด้วยเทคโนโลยีดิจิทัล
- คุณภาพสภาพแวดล้อมที่ส่งเสริมการเรียนรู้

LERT 4.0 Model

เป็นรูปแบบที่ใช้ในการบริหารจัดการมหาวิทยาลัยให้เป็นมหาวิทยาลัยราชภัฏชั้นนำในภาคตะวันออกเฉียงเหนือ บริหารจัดการสู่มหาวิทยาลัยแห่งนวัตกรรมในระดับชาติ

L ประกอบด้วย

Leadership ภาวะผู้นำคณาจารย์และบุคลากรตลอดจนนักศึกษาได้รับการพัฒนาให้มีความเป็นผู้นำ มีความคิดริเริ่มสร้างสรรค์สามารถนำพากลุ่มของตนในการพัฒนางานที่รับผิดชอบอย่างต่อเนื่องดำเนินกิจกรรม ได้อย่างมีประสิทธิภาพและเกิดประสิทธิผลตามวัตถุประสงค์ที่วางไว้

Loyalty ความจงรักภักดีคณาจารย์บุคลากรและนักศึกษาได้รับการปลูกฝังให้เกิดความรักความรู้สึก เป็นเจ้าของ (Ownership) ในองค์กรร่วมกันยินดีที่จะร่วมแรงร่วมใจในการประสานพลังเพื่อพัฒนา มหาวิทยาลัยให้ก้าวหน้าอย่างไม่หยุดยั้ง

Law and Rule กฎหมายและกฎระเบียบการดำเนินงานและการบริหารจัดการมหาวิทยาลัยต้องอยู่ ภายใต้หลักนิติธรรมถูกกฎหมายเป็นไปตามระเบียบข้อบังคับและประกาศของมหาวิทยาลัยการออกกฎระเบียบ ต่างๆต้องเป็นไปเพื่อให้มหาวิทยาลัยสามารถดำเนินการได้อย่างมีประสิทธิภาพเพื่อประโยชน์ของคณาจารย์และ บุคลากรส่วนใหญ่ตลอดจนนักศึกษาโดยรวม

E ประกอบด้วย

Equity ความเสมอภาคสำหรับคณาจารย์และบุคลากรในการดำเนินการเพื่อเข้าสู่ตำแหน่งทางวิชาการ เพื่อบรรจุอัตรากำลังพนักงานมหาวิทยาลัยเพื่อการพิจารณาความดีความชอบเลื่อนขั้นเลื่อนตำแหน่งการลา ศึกษาต่อการจัดสรรทุนเพื่อการศึกษาต่อต้องยึดหลักความเสมอภาคความยุติธรรมผลการทำงานตลอดจนขวัญ และกำลังใจของคณาจารย์และบุคลากรสำหรับนักศึกษาต้องได้รับการปฏิบัติอย่าง เสมอภาคเท่าเทียมกันในการ รับบริการจากทางมหาวิทยาลัย

Efficiency ประสิทธิภาพในการบริหารจัดการและดำเนินงานตามภารกิจของมหาวิทยาลัยให้ คณาจารย์บุคลากรและนักศึกษาทุกคนได้น้อมนำแนวทางปรัชญาเศรษฐกิจพอเพียงของพระบาทสมเด็จพระ ปรมินทรมหาภูมิพลอดุลยเดชมาเป็นแนวทางในการทำงานและการเรียนการสอนการบริหารงบประมาณ ต้องมีประสิทธิภาพภายใต้การบริหารความเสี่ยงที่เหมาะสมตลอดจนให้เพิ่มประสิทธิภาพการจัดหารายได้ให้กับ มหาวิทยาลัยผ่านการบริหารเชิงรุกเพื่อเพิ่มจำนวนนักศึกษาการบริหารสินทรัพย์ของมหาวิทยาลัย การให้บริการ วิชาการการวิจัย การนำเสนอผลงานวิชาการในระดับชาติและนานาชาติ

Effectiveness ประสิทธิภาพโดยนำหลักการการพัฒนาคูณภาพการบริหารจัดการภาครัฐ (Public Sector Management Quality Award, PMQA) มาใช้ในการติดตามประเมินผลการดำเนินงานของ มหาวิทยาลัยว่าเป็นไปอย่างมีประสิทธิภาพประสิทธิผลเพื่อยกระดับคุณภาพการบริหารจัดการให้เทียบเท่า มาตรฐานสากล ซึ่งประกอบด้วย 7 หมวด ได้แก่ การนำองค์กรการวางแผนเชิงยุทธศาสตร์การให้ความสำคัญกับ ผู้รับบริการและผู้มีส่วนได้ส่วนเสียการวัดการวิเคราะห์และการจัดการความรู้การมุ่งเน้นทรัพยากรบุคคลการ จัดการกระบวนการและผลลัพธ์การดำเนินการ

R ประกอบด้วย

Respect การเคารพนับถือส่งเสริมให้คณาจารย์บุคลากรและนักศึกษาแสดงออกถึงความเคารพ นับถือ ให้เกียรติซึ่งกันและกันด้วยการไหว้เมื่อพบปะกันและมีน้ำใจช่วยเหลือกันตามสมควรเพื่อให้บรรลุวัตถุประสงค์ของภารกิจมหาวิทยาลัยและเพื่อส่งเสริมความรักสามัคคีความเป็นน้ำหนึ่งใจเดียวกันและรักษาขนบธรรมเนียมประเพณีความเป็นไทยให้มีการสืบทอดต่อเนื่องจากรุ่นสู่รุ่นตลอดไปอย่างยั่งยืน

Responsibility ความรับผิดชอบปลูกฝังให้คณาจารย์บุคลากรและนักศึกษาเป็นผู้มีความรับผิดชอบในภารกิจและบทบาทหน้าที่ที่ตนได้รับมอบหมายซึ่งจะส่งผลต่อคุณภาพคณาจารย์บุคลากรและนักศึกษาโดยรวมและทำให้มหาวิทยาลัยมีชื่อเสียงในระดับชาติและนานาชาติต่อไป

Re-forming Welfare ปรับปรุงระบบสวัสดิการโดยเฉพาะอย่างยิ่งกองทุนสวัสดิการสำหรับคณาจารย์และบุคลากรให้มีการพัฒนาระบบการบริหารจัดการเพื่อให้กองทุนมีความมั่นคงตอบสนองและสอดคล้องกับความต้องการของคณาจารย์และบุคลากรตลอดจนเพิ่มสวัสดิการบ้านพักเพื่อลดรายจ่ายของผู้มีเงินเดือนน้อย

T ประกอบด้วย

Transparency ความโปร่งใสการบริหารจัดการในทุกระดับต้องโปร่งใสสามารถชี้แจงและตรวจสอบได้ให้มีการรับทราบผลการดำเนินงานขั้นตอนการปฏิบัติงานกิจกรรมต่างๆ ที่หน่วยงานจะดำเนินการการรับฟังความคิดเห็นและข้อเสนอแนะของคณาจารย์และบุคลากรโดยจัดประชุมสมัชชาสามัญ ภาคเรียนละ 2 ครั้ง

Technical Skills ทักษะทางเทคนิคส่งเสริมให้คณาจารย์และบุคลากรจัดทำแผนพัฒนาตนเอง (Individual Development Plan) เพื่อพัฒนาศักยภาพของคณาจารย์และบุคลากรอย่างต่อเนื่องและสอดคล้องกับความต้องการของแต่ละบุคคลส่งเสริมการจัดอบรมเทคนิคการสอนที่เน้นผู้เรียนเป็นสำคัญ การวัดประเมินผลการจัดทำผลงานทางวิชาการการจัดทำผลงาน เพื่อเลื่อนตำแหน่งสายสนับสนุนการเขียนข้อเสนอโครงการวิจัย เพื่อขอทุนการจัดทำงานวิจัยให้สำเร็จการเขียนบทความวิชาการ/วิทยการตีพิมพ์เผยแพร่ผลงานการจัดอบรม ด้านการสื่อสารและเทคโนโลยีการสร้างนวัตกรรม เพื่อนำไปสู่เชิงพาณิชย์การพัฒนาหลักสูตรสหกิจศึกษา (Work Integrated Learning. WIL)

Teamwork การทำงานเป็นทีมส่งเสริมให้คณาจารย์และบุคลากรได้มีส่วนร่วมในการปฏิบัติงานตามภารกิจของมหาวิทยาลัยด้วยการทำงานเป็นทีมตามความสนใจและความถนัดโดยมีการกำหนดวัตถุประสงค์ของทีมที่ชัดเจนมีเป้าหมายร่วมกันในการพัฒนางานให้มีประสิทธิภาพมากขึ้นแบ่งปันความรู้และประสบการณ์ให้เกิดการเรียนรู้ร่วมกันหน่วยงานในมหาวิทยาลัยหลายหน่วยงานยังมีบุคลากรสายสนับสนุน ไม่เพียงพอจำเป็นต้องอาศัยคณาจารย์ที่มีความสนใจมาช่วยงานให้หน่วยงานสามารถปฏิบัติการกิจได้ลุล่วงความเสียหายความทุ่มเทของคณาจารย์และบุคลากรจึงเป็นปัจจัยสำคัญที่จะทำให้งานสำเร็จได้ตามเป้าหมายและวัตถุประสงค์ที่ได้กำหนดไว้

ส่วนที่ 2

แผนปฏิบัติการ มหาวิทยาลัยราชภัฏร้อยเอ็ด ปีงบประมาณ พ.ศ. 2562

ปรัชญา ปณิธาน วิสัยทัศน์ อัตลักษณ์ของบัณฑิต เอกลักษณ์ของมหาวิทยาลัย ค่านิยมองค์กร พันธกิจ ประเด็นยุทธศาสตร์ และตัวชี้วัด มหาวิทยาลัยราชภัฏร้อยเอ็ด

2.1 ปรัชญา

แหล่งความรู้ตลอดชีวิต

Source of Knowledge for a Lifetime

ยาวชีวิ ภูมิปัญญา ฐานัน

2.2 ปณิธาน

มหาวิทยาลัยราชภัฏร้อยเอ็ดมุ่งเน้นการกระจายโอกาสทางการศึกษาเสริมสร้างความเข้มแข็งและยกระดับคุณภาพชีวิตของชุมชนท้องถิ่น ตามศาสตร์พระราชาด้วยนวัตกรรม เน้นการอนุรักษ์ธรรมชาติและสภาพแวดล้อม

2.3 วิสัยทัศน์

เป็นมหาวิทยาลัยชั้นนำในภาคตะวันออกเฉียงเหนือเพื่อพัฒนาท้องถิ่นด้วยนวัตกรรม

นิยามวิสัยทัศน์

มหาวิทยาลัยเพื่อพัฒนาท้องถิ่น หมายถึง มหาวิทยาลัยราชภัฏร้อยเอ็ดจะเป็นที่พึ่งของชุมชน เป็นแหล่งองค์ความรู้ให้บริการวิชาการแก่สังคมรวมทั้งทำนุบำรุงศิลปวัฒนธรรมของท้องถิ่น

นวัตกรรม หมายถึง นวัตกรรมด้านการบริหารอย่างมีส่วนร่วมพัฒนามหาวิทยาลัยให้สอดคล้องกับ Thailand 4.0 ขับเคลื่อนนวัตกรรมสารสนเทศเพื่อการบริหารและการศึกษา จัดทำแผนวิชาการในการพัฒนาท้องถิ่น อนุรักษ์ทรัพยากรธรรมชาติและสภาพแวดล้อม คุณภาพบัณฑิต คุณภาพอาจารย์และบุคลากร สายสนับสนุนเป็นที่ยอมรับหลักสูตรและนวัตกรรมการเรียนการสอนได้มาตรฐาน

เป้าประสงค์หลัก (Primary Goal)

1. ชุมชนและท้องถิ่นได้รับการบริการวิชาการ ทำนุบำรุงศิลปวัฒนธรรมและองค์ความรู้จากฐานงานวิจัย ส่งผลให้คุณภาพชีวิตดีขึ้น
2. มีนวัตกรรมหรือนวัตกรรมสารสนเทศที่จัดการเรียนการสอนเผยแพร่ความรู้และบริการวิชาการ ในอันดับต้นของภาคตะวันออกเฉียงเหนือ ตามเกณฑ์ของสถาบันระดับสากล

ตัวชี้วัดเป้าประสงค์หลัก

1. กลุ่มเป้าหมายในชุมชนและท้องถิ่น ได้รับการบริการวิชาการ ทำนุบำรุงศิลปวัฒนธรรมและโครงการส่งเสริมรายได้จากงานวิจัยเป็นฐาน ทำให้กลุ่มเป้าหมายสามารถสร้างรายได้สูงขึ้นร้อยละ 20 ตามตัวชี้วัดตามเกณฑ์ตัวชี้วัด กชช. 2 ค. เช่น การมีงานทำ การเรียนรู้โดยชุมชน การได้รับการศึกษา

2. โครงการด้านทำนุบำรุงศิลปวัฒนธรรมมีผลการประเมินคุณภาพ ไม่ต่ำกว่าระดับดีมาก ร้อยละ 90
3. มีระบบสารสนเทศที่ติดอันดับการแพร่องค์ความรู้ โดยติดอันดับจากสถาบันจัดอันดับในระดับสากล 1 ใน 3 ของมหาวิทยาลัยราชภัฏในภาคตะวันออกเฉียงเหนือและ 1 ใน 10 ของมหาวิทยาลัยราชภัฏทั่วประเทศ

2.4 อัตลักษณ์บัณฑิต

กล้าคิด จิตอาสา

นิยามอัตลักษณ์บัณฑิต

กล้าคิด

การคิดเชิงนวัตกรรม มีความคิดสร้างสรรค์ ความสามารถในการสื่อสาร และแสดงออกอย่างเหมาะสม มีภาวะผู้นำ

จิตอาสา

มีความรับผิดชอบต่อสังคมโดยการพัฒนาท้องถิ่น สังคมและสภาพแวดล้อม

ตัวชี้วัดอัตลักษณ์บัณฑิต

กล้าคิด

- มีโครงการที่รับผิดชอบแสดงให้เห็นความคิดสร้างสรรค์ หรือนวัตกรรมในด้านความคิด
- มีความสามารถในการสื่อสารภาษาไทยและภาษาต่างประเทศอย่างเป็นทางการ
- มีความเป็นผู้นำสามารถแสดงออกต่อที่สาธารณะในทางสร้างสรรค์

จิตอาสา

- กิจกรรมพัฒนาท้องถิ่นและสภาพแวดล้อม
- มีโครงการในการพัฒนาท้องถิ่น/สังคม/สภาพแวดล้อม

2.5 เอกลักษณ์มหาวิทยาลัย

เป็นมหาวิทยาลัยที่มีความโดดเด่นในการอนุรักษ์ทรัพยากรธรรมชาติ สภาพแวดล้อม นวัตกรรม และพัฒนาท้องถิ่น

2.6 ค่านิยมองค์กร

“RERU”

R : Responsibility	มีความรับผิดชอบต่อตนเองและสังคม
E : Experience	ประสบการณ์ที่ดีจะนำไปสู่ความสำเร็จ ทำให้เกิดประสิทธิภาพและประสิทธิผล
R : Respect	อ่อนน้อมถ่อมตน เคารพนับถือผู้มีพระคุณและมีความรักดีต่อองค์กร
U : Unity	มีความรักความสามัคคีและผูกพันกับสถาบัน

2.7 พันธกิจมหาวิทยาลัยราชภัฏร้อยเอ็ด

1. ผลิตบัณฑิตที่มีความรู้ มีคุณธรรม และจริยธรรม จิตอาสา อนุรักษ์ทรัพยากรธรรมชาติและสภาพแวดล้อมสำนึกในความเป็นไทยและมีความรักและผูกพันท้องถิ่น ส่งเสริมการเรียนรู้ตลอดชีวิต เพื่อให้รู้เท่าทันการเปลี่ยนแปลงจะต้องให้มีจำนวนและคุณภาพสอดคล้องกับแผนการผลิตบัณฑิตของประเทศ
2. ใช้การวิจัยเป็นฐานในการแสวงหาความจริงเพื่อความเป็นเลิศทางวิชาการบนพื้นฐานของภูมิปัญญาท้องถิ่นภูมิปัญญาไทยและภูมิปัญญาสากลเน้นสภาพแวดล้อมและธรรมชาติ
3. ทำนุบำรุงศิลปวัฒนธรรมไทยและวัฒนธรรมท้องถิ่น เสริมสร้างความรู้ความเข้าใจในคุณค่าทางวัฒนธรรมของชาติ
4. บริการวิชาการเพื่อเสริมสร้างความเข้มแข็งของผู้นำชุมชน ผู้นำศาสนาและนักการเมืองท้องถิ่นให้มีจิตสำนึก ประชาธิปไตย คุณธรรม จริยธรรมและความสามารถในการบริหารจัดการตามหลักธรรมาภิบาล พัฒนาชุมชนและท้องถิ่นเพื่อประโยชน์ส่วนรวม
5. พัฒนาศักยภาพของมหาวิทยาลัยให้สามารถเป็นองค์กรแห่งการเรียนรู้ อนุรักษ์ทรัพยากรธรรมชาติและสภาพแวดล้อมสามารถแข่งขันได้ในกลุ่มประชาคมอาเซียนและสากลตลอดจนสร้างเครือข่ายและประสานความร่วมมือช่วยเหลือเกื้อกูลกันระหว่างมหาวิทยาลัยชุมชนองค์กรปกครองส่วนท้องถิ่นและองค์กรอื่น ทั้งในและต่างประเทศเพื่อพัฒนาท้องถิ่น
6. น้อมนำส่งเสริมและสืบสานโครงการอันเนื่องมาจากพระราชดำริ ประยุกต์ใช้หลักปรัชญาของเศรษฐกิจพอเพียงในการทำงานและการดำเนินชีวิต
7. เสริมสร้างความเข้มแข็งของวิชาชีพครู ผลิตและพัฒนาครูและบุคลากรทางการศึกษาให้มีจิตวิญญาณของความเป็นครูมีคุณภาพและมาตรฐานที่เหมาะสมกับการเป็นวิชาชีพชั้นสูง
8. ศึกษาและแสวงหาแนวทางพัฒนาเทคโนโลยีพื้นบ้านและเทคโนโลยีสมัยใหม่ให้เหมาะสมกับการดำรงชีวิตและการประกอบอาชีพของปวงชนรวมทั้งการแสวงหาแนวทางในการบำรุงรักษาการใช้ประโยชน์จากทรัพยากรธรรมชาติและสภาพแวดล้อมอย่างสมดุลและยั่งยืน

2.8 ประเด็นยุทธศาสตร์

การพัฒนามหาวิทยาลัยเชิงรุก ด้านสภาพแวดล้อมปัจจัยภายนอกและด้านสภาพแวดล้อมปัจจัยภายใน จากที่ได้สังเคราะห์ประเด็นกลยุทธ์ออกมาเป็นยุทธศาสตร์ 5 ประเด็น ได้แก่

- ประเด็นยุทธศาสตร์ที่ 1 พัฒนาท้องถิ่น
- ประเด็นยุทธศาสตร์ที่ 2 ผลิตและพัฒนาครู
- ประเด็นยุทธศาสตร์ที่ 3 ยกระดับคุณภาพการศึกษา
- ประเด็นยุทธศาสตร์ที่ 4 พัฒนาระบบบริหารจัดการ
- ประเด็นยุทธศาสตร์ที่ 5 อนุรักษ์ทรัพยากรธรรมชาติและสภาพแวดล้อม

ประเด็นยุทธศาสตร์ เป้าประสงค์ กลยุทธ์ ตามแผนกลยุทธ์มหาวิทยาลัยราชภัฏร้อยเอ็ด ประเด็นยุทธศาสตร์ที่ 1 พัฒนาท้องถิ่น

มหาวิทยาลัยราชภัฏร้อยเอ็ดมุ่งการบูรณาการ การบริการวิชาการกับการเรียนการสอน การวิจัยและการผลิตบัณฑิตที่เชื่อมโยงภูมิปัญญาในระดับท้องถิ่นระดับชาติและระดับสากล นำองค์ความรู้ที่มีความหลากหลายทางวิชาการไปพัฒนาชุมชนเสริมสร้างความเข้มแข็งของผู้นำชุมชนและท้องถิ่น โดยมีการประสานความร่วมมือและช่วยเหลือเกื้อกูลกันระหว่างมหาวิทยาลัย ชุมชน พัฒนาความรู้ด้านการประกอบอาชีพ เพื่อสร้างรายได้ให้กับชุมชนผ่านการพัฒนาศักยภาพด้านสินค้าและบริการ พัฒนาชุมชนให้เป็นแหล่งท่องเที่ยวเชิงวัฒนธรรม



ภาพที่ 2 ประเด็นยุทธศาสตร์ที่ 1 พัฒนาท้องถิ่น และความสอดคล้องของเป้าประสงค์

เป้าประสงค์

1. ผลิตบัณฑิตด้านสังคมศาสตร์ วิทยาศาสตร์และเทคโนโลยี วิทยาศาสตร์สุขภาพ ให้มีความรู้ความสามารถตามมาตรฐาน เพื่อตอบสนองความต้องการของท้องถิ่น
2. วิจัยเพื่อการพัฒนาท้องถิ่น
3. บริการวิชาการด้านการส่งเสริมคุณภาพชีวิตของประชาชนในท้องถิ่น
4. ทำนุบำรุงศาสนา ศิลปวัฒนธรรมท้องถิ่นและของชาติ

ตารางที่ 1 ประเด็นยุทธศาสตร์ที่ 1 พัฒนาท้องถิ่น เป้าประสงค์และกลยุทธ์

ประเด็นยุทธศาสตร์	เป้าประสงค์	กลยุทธ์
พัฒนาท้องถิ่น	1. ผลิตบัณฑิตด้านสังคมศาสตร์ วิทยาศาสตร์และเทคโนโลยี วิทยาศาสตร์สุขภาพให้มีความรู้ ความสามารถตามมาตรฐาน เพื่อตอบสนองความต้องการ ของท้องถิ่น	1. เปิดหลักสูตรที่เป็นไปตามความต้องการ ของท้องถิ่นและตลาดแรงงาน 2. จัดการศึกษาด้วยกระบวนการเรียนการสอน การประเมินที่หลากหลายและทันสมัย 3. จัดกิจกรรมพัฒนานักศึกษาตามอัตลักษณ์ บัณฑิตที่พึงประสงค์และกิจกรรมกีฬาส่งเสริม สุขภาพกิจกรรมบำเพ็ญประโยชน์หรือรักษา สิ่งแวดล้อม กิจกรรมเสริมสร้าง คุณธรรม และจริยธรรม กิจกรรมส่งเสริมศิลปะและ วัฒนธรรม
	2. วิจัยเพื่อการพัฒนาท้องถิ่น	1. สร้างและพัฒนานักวิจัยอย่างต่อเนื่อง 2. ส่งเสริม สนับสนุนการวิจัยแบบบูรณาการ เพื่อพัฒนาท้องถิ่น
	3. บริการวิชาการด้านการส่งเสริม คุณภาพชีวิตของประชาชนใน ท้องถิ่น	1. ส่งเสริมและสนับสนุนการให้บริการวิชาการ แก่ท้องถิ่นเพื่อสร้างความเข้มแข็งให้ชุมชน 2. พัฒนาระบบและกลไกการบริการวิชาการ แก่ท้องถิ่นให้มีประสิทธิภาพ
	4. ทำนุบำรุงศาสนา ศิลปวัฒนธรรม ท้องถิ่นและของชาติ	1. สร้างองค์ความรู้ เผยแพร่ แลกเปลี่ยน ศิลปวัฒนธรรมโดยบูรณาการการเรียน การสอนและพัฒนาท้องถิ่น 2. จัดกิจกรรมสืบสานศาสนา ศิลปวัฒนธรรม โดยบูรณาการการเรียน การสอนและพัฒนา ท้องถิ่น

ประเด็นยุทธศาสตร์ที่ 2 ผลิตและพัฒนาครู

มหาวิทยาลัยราชภัฏร้อยเอ็ด มุ่งบูรณาการการผลิตบัณฑิตครูศาสตร์แบบสหวิทยาการและมีการเชื่อมโยงการพัฒนาครูประจำการโดยใช้โรงเรียนเป็นฐาน เพื่อเสริมสร้างความเข้มแข็งของวิชาชีพครูใช้สื่อ นวัตกรรม เทคโนโลยีในการจัดการเรียนการสอน เพื่อพัฒนาครูและบุคลากรทางการศึกษาในศตวรรษที่ 21



ภาพที่ 3 ประเด็นยุทธศาสตร์ที่ 2 ผลิตและพัฒนาครู และความสอดคล้องของเป้าประสงค์

เป้าประสงค์

1. บัณฑิตครูมีคุณภาพตามมาตรฐานวิชาชีพของครูสภา
2. ครูและบุคลากรทางการศึกษามีคุณภาพมาตรฐานวิชาชีพ
3. มหาวิทยาลัยเป็นต้นแบบในการผลิตพัฒนาครูและบุคลากรทางการศึกษา

ตารางที่ 2 ประเด็นยุทธศาสตร์ที่ 2 ผลิตและพัฒนาครู เป้าประสงค์และกลยุทธ์

ประเด็นยุทธศาสตร์	เป้าประสงค์	กลยุทธ์
ผลิตและพัฒนาครู	1. บัณฑิตครูมีคุณภาพตามมาตรฐานวิชาชีพของคุรุสภา	1. พัฒนาและปรับปรุงหลักสูตรครุศาสตร์ ให้ได้รับการรับรองจากคุรุสภา สอดคล้องกับความต้องการของท้องถิ่นและนโยบายการผลิตครูของประเทศ 2. พัฒนาระบบและกลไกที่เอื้อต่อการผลิตบัณฑิตครูที่มีคุณภาพและเป็นไปตามมาตรฐานวิชาชีพ
	2. ครูและบุคลากรทางการศึกษามีคุณภาพมาตรฐานวิชาชีพ	1. แสวงหาและพัฒนาอาจารย์ต้นแบบในการสอนและการผลิตนวัตกรรม (ครูของครู) ให้มีความเข้มแข็งทางวิชาการ 2. พัฒนาความร่วมมือกับเครือข่ายโรงเรียน ชุมชน ท้องถิ่น ศิษย์เก่า หน่วยงานภาครัฐ และเอกชน ให้มีส่วนร่วมในการพัฒนาครูและบุคลากรทางการศึกษา 3. พัฒนาโรงเรียนสาธิต มหาวิทยาลัยราชภัฏร้อยเอ็ดให้เป็นต้นแบบการพัฒนาครูและบุคลากรทางการศึกษาในท้องถิ่น
	3. มหาวิทยาลัยเป็นต้นแบบในการผลิตพัฒนาครูและบุคลากรทางการศึกษา	1. วิจัย พัฒนาและเผยแพร่ รูปแบบการผลิตครูและบุคลากรทางการศึกษาด้วยนวัตกรรม

ประเด็นยุทธศาสตร์ที่ 3 ยกระดับคุณภาพการศึกษา

พัฒนาหลักสูตรให้ได้รับมาตรฐานตามเกณฑ์มาตรฐานระดับชาติและมาตรฐานสากล ส่งเสริมการเรียนรู้ของนักศึกษาให้มีทักษะชีวิต ทักษะวิชาชีพ และทักษะวิชาการพัฒนาระดับความสามารถทางภาษาของนักศึกษา ศิษย์เก่าและบริการวิชาการแก่บุคลากรภายในและภายนอกมหาวิทยาลัยพัฒนาอาจารย์ ด้านการศึกษาให้มีคุณวุฒิที่สูงขึ้นและให้ได้รับตำแหน่งทางวิชาการ



ภาพที่ 4 ประเด็นยุทธศาสตร์ที่ 3 ยกระดับคุณภาพการศึกษาและความสอดคล้องของเป้าประสงค์

เป้าประสงค์

1. บัณฑิตมีคุณลักษณะตามมาตรฐานชาติและสากล
2. อาจารย์และบุคลากรได้รับการพัฒนาเพื่อความก้าวหน้าในวิชาชีพ
3. หลักสูตรได้รับมาตรฐานคุณวุฒิวิชาชีพตามเกณฑ์มาตรฐานระดับชาติและมาตรฐานสากล
4. แหล่งเรียนรู้มีความเหมาะสมและเพียงพอต่อการจัดการศึกษาทุกหลักสูตร
5. สนับสนุนการวิจัยและงานสร้างสรรค์ เพื่อสร้างองค์ความรู้ใหม่ที่เหมาะสมต่อการพัฒนาท้องถิ่นสังคมและนำมาซึ่งชื่อเสียงและสร้างมูลค่าเพิ่มให้กับสถาบัน

ตารางที่ 3 ประเด็นยุทธศาสตร์ที่ 3 ยกระดับคุณภาพการศึกษา เป้าประสงค์และกลยุทธ์

ประเด็นยุทธศาสตร์	เป้าประสงค์	กลยุทธ์
ยกระดับคุณภาพการศึกษา	1. บัณฑิตมีคุณลักษณะตามมาตรฐานชาติและสากล	1. เพิ่มระดับความสามารถทางด้านภาษาอังกฤษเฉลี่ยของผู้สำเร็จการศึกษาระดับปริญญาตรี 2. ส่งเสริมให้ผู้เรียนทุกระดับมีพฤติกรรมที่แสดงออกถึงการมีจิตอาสา ความมีคุณธรรม จริยธรรม 3. ส่งเสริมการเรียนรู้ของนักศึกษาให้มีทักษะชีวิต ทักษะวิชาชีพและทักษะวิชาการด้วยนวัตกรรม 4. พัฒนาหลักสูตรนานาชาติ
	2. อาจารย์และบุคลากรได้รับการพัฒนาเพื่อความก้าวหน้าในวิชาชีพ	1. พัฒนาอาจารย์และบุคลากรสายสนับสนุนให้มีตำแหน่งทางวิชาการและคุณวุฒิสูงขึ้น
	3. หลักสูตรได้รับมาตรฐานคุณวุฒิวิชาชีพตามเกณฑ์มาตรฐานระดับชาติและมาตรฐานสากล	1. พัฒนาระบบและกลไกการประกันคุณภาพการศึกษาให้ได้รับผลการประเมินในระดับ ดีมาก
	4. แหล่งเรียนรู้มีความเหมาะสมและเพียงพอต่อการจัดการศึกษาทุกหลักสูตร	1. พัฒนาสิ่งสนับสนุนการเรียนรู้ให้เพียงพอต่อการจัดการศึกษา
	5. สนับสนุนการวิจัยและงานสร้างสรรค์เพื่อสร้างองค์ความรู้ใหม่ที่เหมาะสมต่อการพัฒนาท้องถิ่น สังคมและนำมาซึ่งชื่อเสียงและสร้างมูลค่าเพิ่มให้กับสถาบัน	1. สร้างแรงจูงใจในการตีพิมพ์เผยแพร่ผลงานวิจัยหรืองานสร้างสรรค์และนำผลงานวิจัยหรืองานสร้างสรรค์ไปใช้ประโยชน์ 2. ส่งเสริม สนับสนุนการวิจัยหรืองานสร้างสรรค์เพื่อพัฒนาการเรียน การสอนให้มีคุณภาพ

ประเด็นยุทธศาสตร์ที่ 4 พัฒนาระบบบริหารจัดการ

มหาวิทยาลัยราชภัฏร้อยเอ็ดมุ่งเน้น และให้ความสำคัญในการใช้หลักการบริหารจัดการองค์กรที่ดี ใช้หลักธรรมาภิบาลควบคู่กับ LERT 4.0 Model ปรับปรุง และพัฒนาระบบสวัสดิการเพื่อสนับสนุนกิจการของมหาวิทยาลัย เน้นการสร้างเครือข่ายเพื่อพัฒนางานด้านต่างๆ เป็นสถาบันการศึกษาเพื่อพัฒนาท้องถิ่น พัฒนาศูนย์ข้อมูลและระบบสารสนเทศที่มีประสิทธิภาพและทันสมัย ส่งเสริม สนับสนุนนักศึกษาและบุคลากรให้เข้าถึงระบบข้อมูลและสารสนเทศอย่างครอบคลุมทุกพื้นที่และอย่างมีประสิทธิภาพ



ภาพที่ 5 ประเด็นยุทธศาสตร์ที่ 4 พัฒนาระบบบริหารจัดการและความสอดคล้องเป้าประสงค์

เป้าประสงค์

1. เพื่อให้มหาวิทยาลัยมีศูนย์ข้อมูลและระบบสารสนเทศที่มีประสิทธิภาพและทันสมัย
2. เพื่อให้มหาวิทยาลัยมีการสร้างเครือข่ายความร่วมมือกับท้องถิ่น องค์กรภายนอกทั้งภาครัฐและเอกชน
3. เพื่อให้การบริหารจัดการ มหาวิทยาลัยมีคุณภาพและประสิทธิภาพความสุจริต ยุติธรรม ความรัก ความสามัคคี
4. เพื่อให้การบริหารงานบุคคลมีคุณภาพและศักยภาพ
5. เพื่อให้มหาวิทยาลัยมีระบบจัดการวิชากิจ และทรัพย์สินของมหาวิทยาลัยที่ก่อให้เกิดรายได้

ตารางที่ 4 ประเด็นยุทธศาสตร์ที่ 4 พัฒนาระบบบริหารจัดการ เป้าประสงค์และกลยุทธ์

ประเด็นยุทธศาสตร์	เป้าประสงค์	กลยุทธ์
พัฒนาระบบบริหารจัดการ	1. เพื่อให้มหาวิทยาลัยมีศูนย์ข้อมูลและระบบสารสนเทศที่มีประสิทธิภาพและทันสมัย	1. พัฒนาศูนย์ข้อมูลและระบบสารสนเทศที่มีประสิทธิภาพและทันสมัยด้วยนวัตกรรม 2. ส่งเสริม สนับสนุนนักศึกษาและบุคลากรให้เข้าถึงระบบข้อมูลและสารสนเทศอย่างครอบคลุมทุกพื้นที่และอย่างมีประสิทธิภาพด้วยนวัตกรรม 3. พัฒนาระบบข้อมูลและระบบสารสนเทศทางด้านหลักสูตร นักศึกษา ศิษย์เก่า งานวิจัย งานบริการวิชาการ งานทำนุบำรุงศิลปะและวัฒนธรรม และโครงการพระราชดำรินักศึกษา บุคลากรและผู้ที่เกี่ยวข้องสามารถเข้าถึงข้อมูลได้อย่างรวดเร็วและมีประสิทธิภาพด้วยนวัตกรรม 4. มีงบประมาณสนับสนุนการพัฒนาระบบฐานข้อมูลและระบบสารสนเทศและการพัฒนานวัตกรรม 5. พัฒนาระบบเทคโนโลยีสารสนเทศเพื่อการบริการ
	2. เพื่อให้มหาวิทยาลัยมีการสร้างเครือข่ายความร่วมมือกับท้องถิ่นองค์กรภายนอกทั้งภาครัฐและเอกชน	1. ส่งเสริมและพัฒนาเครือข่ายความร่วมมือในท้องถิ่นตามพันธกิจของมหาวิทยาลัยให้มีประสิทธิภาพ
	3. เพื่อให้การบริหารจัดการมหาวิทยาลัยมีคุณภาพและประสิทธิภาพ มีความสุจริต ยุติธรรมมีความรักความสามัคคี	1. พัฒนาระบบและกลไกในการบริหารจัดการการเงิน การคลัง พัสดุและการบริหารงานบุคคลตามหลักธรรมาภิบาล 2. พัฒนาระบบการกำกับ ดูแลและตรวจสอบ 3. พัฒนาระบบและกลไกการบริหารและจัดการความเสี่ยง 4. มีกฎ ระเบียบ ข้อบังคับที่สอดคล้องกับหลักธรรมาภิบาลของมหาวิทยาลัย

ตารางที่ 4 (ต่อ)

ประเด็นยุทธศาสตร์	เป้าประสงค์	กลยุทธ์
	4. เพื่อให้การบริหารงานบุคคล มีคุณภาพและศักยภาพ	<ol style="list-style-type: none"> 1. จัดสวัสดิการเพื่อยกระดับคุณภาพชีวิตของบุคลากร 2. ส่งเสริม สนับสนุนกิจกรรมสภาคณาจารย์ สโมสร ฯลฯ 3. ส่งเสริม สนับสนุนการศึกษาดูงาน การฝึกอบรมของบุคลากรทั้งในและต่างประเทศ
	5. เพื่อให้มหาวิทยาลัยมีระบบจัดการวิสาหกิจและทรัพย์สินของมหาวิทยาลัยที่ก่อให้เกิดรายได้	<ol style="list-style-type: none"> 1. ดำเนินธุรกิจเพื่อหารายได้ให้กับมหาวิทยาลัย 2. จัดการทรัพย์สินของมหาวิทยาลัยให้เกิดรายได้ 3. ส่งเสริมและพัฒนานวัตกรรม การจดลิขสิทธิ์ การจดสิทธิบัตรที่จะนำไปสู่รายได้ของมหาวิทยาลัย

ประเด็นยุทธศาสตร์ที่ 5 อนุรักษ์ทรัพยากรธรรมชาติและสภาพแวดล้อม

มหาวิทยาลัยราชภัฏร้อยเอ็ด มุ่งเน้นการใช้ทรัพยากรธรรมชาติและสภาพแวดล้อมอย่างฉลาด โดยใช้ให้น้อย เพื่อให้เกิดประโยชน์สูงสุดโดยคำนึงถึงระยะเวลาในการใช้ให้ยาวนานและก่อให้เกิดผลเสียหายน้อยต่อสภาพแวดล้อมน้อยที่สุด รวมทั้งต้องมีการกระจายการใช้ทรัพยากรธรรมชาติอย่างทั่วถึง โดยทำการพัฒนาภูมิทัศน์และสภาพแวดล้อมให้ร่มรื่น น่าอยู่ น่าเรียน มีบรรยากาศทางวิชาการ สร้างความรัก ความสามัคคี สร้างสุขภาวะที่ดี เพื่อให้นักศึกษาและบุคลากรทุกคนมีความสุข อบอุ่น และปลอดภัย และในปี 2564 ให้ได้รับรางวัล Green University บริการวิชาการเพื่อพัฒนาฟื้นฟูและอนุรักษ์ทรัพยากรธรรมชาติและสภาพแวดล้อมให้แก่ชุมชน และท้องถิ่นโดยดำเนินการให้พื้นที่ของมหาวิทยาลัยเป็นองค์กรแห่งการเรียนรู้



ภาพที่ 6 ประเด็นยุทธศาสตร์ที่ 5 อนุรักษ์ทรัพยากรธรรมชาติและสภาพแวดล้อม

เป้าประสงค์

1. เพื่อให้สถาบันเป็นองค์กรแห่งการเรียนรู้เรื่องอนุรักษ์ทรัพยากรธรรมชาติและสภาพแวดล้อม
2. เพื่อให้สถาบันเป็นแหล่งบริการวิชาการเชิงนวัตกรรมและเทคโนโลยี เพื่อพัฒนาฟื้นฟูและอนุรักษ์ ทรัพยากรธรรมชาติและสภาพแวดล้อมให้แก่ชุมชน และท้องถิ่นโดยดำเนินการให้พื้นที่ของ มหาวิทยาลัยเป็นองค์กรแห่งการเรียนรู้
3. นักศึกษาและบุคลากรของสถาบันมีจิตอาสาในการอนุรักษ์สภาพแวดล้อม

ตารางที่ 5 ประเด็นยุทธศาสตร์ที่ 5 อนุรักษ์ทรัพยากร ธรรมชาติและสภาพแวดล้อมเป้าประสงค์และกลยุทธ์

ประเด็นยุทธศาสตร์	เป้าประสงค์	กลยุทธ์
อนุรักษ์ทรัพยากร ธรรมชาติและ สภาพแวดล้อม	1. เพื่อให้สถาบันเป็นองค์กร แห่งการเรียนรู้เรื่องอนุรักษ์ ทรัพยากรธรรมชาติและ สภาพแวดล้อม	1. อนุรักษ์และพัฒนาทรัพยากรธรรมชาติและ สภาพแวดล้อมในมหาวิทยาลัย 2. พัฒนาระบบการจัดการสภาพภูมิทัศน์และ สภาพแวดล้อม 3. มีการบริหารและจัดการขยะอย่างเป็นระบบ ลดผลกระทบต่อท้องถิ่นใกล้เคียง
	2. เพื่อให้สถาบันเป็นแหล่งบริการ วิชาการเชิงนวัตกรรมและ เทคโนโลยี เพื่อพัฒนาฟื้นฟูและ อนุรักษ์ทรัพยากรธรรมชาติและ สภาพแวดล้อมให้แก่ชุมชน และ ท้องถิ่นโดยดำเนินการให้พื้นที่ ของมหาวิทยาลัยเป็นองค์กร แห่งการเรียนรู้	1. พัฒนานวัตกรรมเพื่อพัฒนาฟื้นฟูและอนุรักษ์ ทรัพยากรธรรมชาติและสภาพแวดล้อม 2. ส่งเสริมและสนับสนุนเตรียมการเข้าสู่ การจัดอันดับมหาวิทยาลัยสีเขียว (UI Green Metric World University Ranking)
	3. นักศึกษาและบุคลากรของสถาบัน มีจิตอาสาในการอนุรักษ์ สภาพแวดล้อม	1. พัฒนานวัตกรรม เพื่อพัฒนาฟื้นฟูและอนุรักษ์ ทรัพยากรธรรมชาติและสภาพแวดล้อม 2. นักศึกษาและบุคลากรของสถาบัน จิตอาสา อนุรักษ์สภาพแวดล้อม

แผนที่ยุทธศาสตร์การพัฒนามหาวิทยาลัยราชภัฏร้อยเอ็ด ระยะ 5 ปี (พ.ศ. 2561-2565)

ปรัชญา : แหล่งความรู้ตลอดชีวิต

Source of Knowledge for a Lifetime

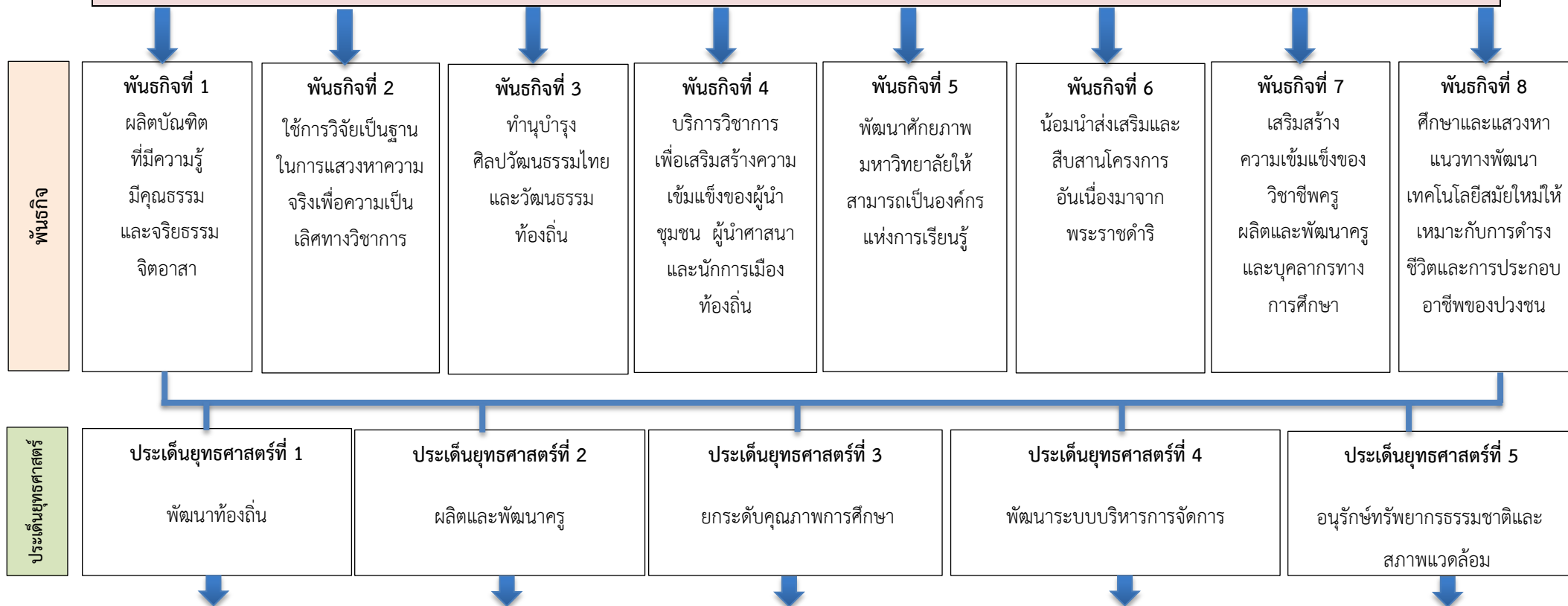
ยาวชีวิต ภูมิปัญญา ฐานัน

ปณิธาน : มหาวิทยาลัยราชภัฏร้อยเอ็ดมุ่งเน้นการกระจายโอกาสทางการศึกษาเสริมสร้างความเข้มแข็งและยกระดับคุณภาพชีวิตของชุมชนท้องถิ่น ตามศาสตร์พระราชา ด้วยนวัตกรรม เน้นการอนุรักษ์ธรรมชาติและสภาพแวดล้อม

วิสัยทัศน์ : เป็นมหาวิทยาลัยชั้นนำในภาคตะวันออกเฉียงเหนือเพื่อพัฒนาท้องถิ่นด้วยนวัตกรรม

อัตลักษณ์ลักษณะของบัณฑิต : กล้าคิด จิตอาสา

เอกลักษณ์ของมหาวิทยาลัย : เป็นมหาวิทยาลัยที่มีความโดดเด่นในการอนุรักษ์ทรัพยากรธรรมชาติ สภาพแวดล้อม สิ่งแวดล้อม นวัตกรรมและพัฒนาท้องถิ่น



ประเด็นยุทธศาสตร์	<p align="center">ประเด็นยุทธศาสตร์ที่ 1 พัฒนาท้องถิ่น</p>	<p align="center">ประเด็นยุทธศาสตร์ที่ 2 ผลิตและพัฒนาครู</p>	<p align="center">ประเด็นยุทธศาสตร์ที่ 3 ยกระดับคุณภาพการศึกษา</p>	<p align="center">ประเด็นยุทธศาสตร์ที่ 4 พัฒนาระบบบริหารการจัดการ</p>	<p align="center">ประเด็นยุทธศาสตร์ที่ 5 อนุรักษ์ทรัพยากรธรรมชาติและสภาพแวดล้อม</p>
กลยุทธ์	<p>ท้องถิ่น</p> <ul style="list-style-type: none"> - เปิดหลักสูตรที่เป็นไปตามความต้องการของท้องถิ่นและตลาดแรงงาน - สนับสนุนงานวิจัยที่นำศาสตร์ของพระราชามาเป็นแนวทางการพัฒนาท้องถิ่น - ถ่ายทอดความรู้ด้านการพัฒนาคุณภาพชีวิตของเด็ก เยาวชนและผู้สูงอายุ - จัดตั้งศูนย์ศิลปวัฒนธรรม เพื่อเป็นแหล่งเรียนรู้ศิลปวัฒนธรรมท้องถิ่นอีสาน - จัดกิจกรรมสืบสานศาสนา ศิลปวัฒนธรรมท้องถิ่น <p>นวัตกรรม</p> <ul style="list-style-type: none"> - ส่งเสริมงานวิจัยเพื่อการพัฒนาท้องถิ่นนำไปสู่การใช้ประโยชน์เชิงพาณิชย์ด้วยนวัตกรรม - จัดการศึกษาด้วยกระบวนการเรียน การสอนที่หลากหลาย และทันสมัยด้วยนวัตกรรม 	<p>ท้องถิ่น</p> <ul style="list-style-type: none"> - พัฒนาความร่วมมือกับเครือข่ายโรงเรียนชุมชน ท้องถิ่น ศิษย์เก่า หน่วยงานภาครัฐและเอกชนให้มีส่วนร่วม ในการพัฒนาครูและบุคลากรทางการศึกษา - พัฒนาโรงเรียนสาธิต มหาวิทยาลัยราชภัฏร้อยเอ็ดให้เป็นต้นแบบการพัฒนาครูและบุคลากรทางการศึกษาในท้องถิ่น <p>นวัตกรรม</p> <ul style="list-style-type: none"> - แสวงหาและพัฒนาอาจารย์ต้นแบบในการสอนและการผลิตนวัตกรรม (ครูของครู) ให้มีความเข้มแข็งทางวิชาการ - วิจัย พัฒนา และเผยแพร่ รูปแบบการผลิตครูและบุคลากรทางการศึกษาด้วยนวัตกรรม <p>พันธกิจ</p> <ul style="list-style-type: none"> - พัฒนาและปรับปรุงหลักสูตรครุศาสตร์ ให้ได้รับการรับรองจากคุรุสภาสอดคล้องกับความต้องการของท้องถิ่นและนโยบายการผลิตครูของประเทศ - พัฒนาระบบและกลไกที่เอื้อต่อการผลิตบัณฑิตครูที่มีคุณภาพและเป็นไปตามมาตรฐานวิชาชีพ 	<p>ท้องถิ่น</p> <ul style="list-style-type: none"> - ส่งเสริมให้ผู้เรียนทุกระดับมีพฤติกรรมที่แสดงออกถึงมีจิตอาสา ความมีคุณธรรมจริยธรรม <p>นวัตกรรม</p> <ul style="list-style-type: none"> - ส่งเสริมการเรียนรู้ของนักศึกษาให้มีทักษะชีวิต ทักษะวิชาชีพและทักษะวิชาการด้วยนวัตกรรม - พัฒนาระบบและกลไกในการบริหารจัดการงานวิจัยให้มีประสิทธิภาพด้วยนวัตกรรม <p>พันธกิจ</p> <ul style="list-style-type: none"> - เพิ่มระดับความสามารถทางด้านภาษาอังกฤษเฉลี่ยของผู้สำเร็จการศึกษาระดับปริญญาตรี - พัฒนาระบบและกลไกการประกันคุณภาพการศึกษาให้ได้รับการประเมินในระดับดีมาก - พัฒนาสิ่งสนับสนุนการเรียนรู้ให้เพียงพอต่อการจัดการศึกษา <ul style="list-style-type: none"> - พัฒนาอาจารย์และบุคลากรสายสนับสนุนให้มีตำแหน่งทางวิชาการและคุณวุฒิสูงขึ้น - พัฒนาหลักสูตรนานาชาติ 	<p>ท้องถิ่น</p> <ul style="list-style-type: none"> - ส่งเสริมและพัฒนาเครือข่ายความร่วมมือในท้องถิ่นตามพันธกิจของมหาวิทยาลัยให้มีประสิทธิภาพ <p>นวัตกรรม</p> <ul style="list-style-type: none"> - พัฒนาระบบเทคโนโลยีสารสนเทศเพื่อการบริหาร - ส่งเสริมและพัฒนานวัตกรรม การจดลิขสิทธิ์ การจดสิทธิบัตรที่จะนำไปสู่รายได้ของมหาวิทยาลัย - พัฒนาศูนย์ข้อมูลและระบบสารสนเทศที่มีประสิทธิภาพและทันสมัยด้วยนวัตกรรม - ส่งเสริม สนับสนุนนักศึกษาและบุคลากรให้เข้าถึงระบบข้อมูลและสารสนเทศอย่างครอบคลุมทุกพื้นที่และอย่างมีประสิทธิภาพด้วยนวัตกรรม - พัฒนาระบบข้อมูลและระบบสารสนเทศทางด้านหลักสูตร นักศึกษา ศิษย์เก่า งานวิจัย งานบริการวิชาการ งานทำนุบำรุงศิลปและวัฒนธรรมและโครงการพระราชดำรินักศึกษา บุคลากรและผู้ที่มีสนใจสามารถเข้าถึงข้อมูลได้อย่างรวดเร็วและมีประสิทธิภาพด้วยนวัตกรรม - มีงบประมาณสนับสนุนการพัฒนาระบบฐานข้อมูลและระบบสารสนเทศและการพัฒนานวัตกรรม <p>พันธกิจ</p> <ul style="list-style-type: none"> - พัฒนาระบบและกลไกในการบริหารจัดการ การเงิน การคลัง พัสดุและการบริหารงานบุคคลตามหลักธรรมาภิบาล - พัฒนาระบบการกำกับ ดูแล และตรวจสอบ - พัฒนาระบบและกลไก การบริหารและจัดการความเสี่ยง - มีกฎ ระเบียบ ข้อบังคับ ที่สอดคล้องกับธรรมาภิบาลของมหาวิทยาลัย - จัดสวัสดิการเพื่อยก ระดับคุณภาพชีวิตของบุคลากร - ส่งเสริม สนับสนุนกิจกรรมสมภาณจารย์ สโมสร ฯลฯ - ส่งเสริม สนับสนุนการศึกษาดูงานการฝึกอบรมของบุคลากรทั้งในและต่างประเทศ - จัดการทรัพยากรของมหาวิทยาลัยให้เกิดรายได้ของมหาวิทยาลัย - ดำเนินธุรกิจเพื่อหารายได้ให้กับมหาวิทยาลัย 	<p>ท้องถิ่น</p> <ul style="list-style-type: none"> - มีการบริหารและจัดการขยะอย่างเป็นระบบลดผลกระทบต่อท้องถิ่นใกล้เคียง <p>นวัตกรรม</p> <ul style="list-style-type: none"> - พัฒนานวัตกรรม เพื่อพัฒนาฟื้นฟูและอนุรักษ์ทรัพยากรธรรมชาติและสภาพแวดล้อม - นักศึกษาและบุคลากรของสถาบันจิตอาสา อนุรักษ์สภาพแวดล้อมของมหาวิทยาลัย <p>พันธกิจ</p> <ul style="list-style-type: none"> - อนุรักษ์และพัฒนาทรัพยากรธรรมชาติและสภาพแวดล้อมในมหาวิทยาลัย - พัฒนาระบบการจัดการสภาพภูมิทัศน์และสภาพแวดล้อม - ส่งเสริมและสนับสนุนเตรียมการเข้าสู่การจัดอันดับมหาวิทยาลัยสีเขียว (UI Green Metric World University Ranking)

2.9 ผลการศึกษาวิเคราะห์สถานการณ์ภายในและปัจจัยภายนอก (SWOT Analysis)

ของมหาวิทยาลัยราชภัฏร้อยเอ็ด

1. ผลการวิเคราะห์จุดแข็ง จุดอ่อน โอกาสและอุปสรรค

การวิเคราะห์จุดแข็ง จุดอ่อน โอกาสและอุปสรรค ปัจจัยภายในและปัจจัยภายนอก (SWOT Analysis) เพื่อสร้างกลยุทธ์การพัฒนาของมหาวิทยาลัยจากบุคลากรในมหาวิทยาลัยทุกหน่วยงานและผู้มีส่วนได้ส่วนเสียกับมหาวิทยาลัย ดำเนินการตามขั้นตอนต่อไปนี้

1. ประชุมบุคลากรของทุกภาคส่วนของมหาวิทยาลัยราชภัฏร้อยเอ็ด ผู้มีส่วนได้ส่วนเสียของมหาวิทยาลัยราชภัฏร้อยเอ็ด วิเคราะห์ประเด็นสำคัญ (Key Issues) โดยแบ่งกลุ่มวิเคราะห์ SWOT และเวียนกลุ่มทำการวิเคราะห์แต่ละด้านจนครบทุกด้าน ดังนี้

1.1 ปัจจัยภายใน โดยการวิเคราะห์สภาพแวดล้อมภายในตามกรอบแนวคิด 7s Model Analysis ได้แก่

- 1.1.1 S1: Strategy (ยุทธศาสตร์ขององค์กร)
- 1.1.2 S2: Structure (โครงสร้างองค์กร)
- 1.1.3 S3: System (ระบบการปฏิบัติงาน)
- 1.1.4 S4: Staff (บุคลากร)
- 1.1.5 S5: Skill (ทักษะ ความรู้ ความสามารถ)
- 1.1.6 S6: Style (รูปแบบการบริหารจัดการและวัฒนธรรมองค์กร)
- 1.1.7 S7: Shared values (ค่านิยมร่วม)

1.2 ปัจจัยภายนอก โดยการวิเคราะห์สภาพแวดล้อมภายนอก ตามกรอบแนวคิด C-PESTLE Model Analysis ได้แก่

- 1.2.1 C: Customer (ผู้มีส่วนได้ส่วนเสีย)
- 1.2.2 P: Politics (นโยบาย/การเมือง)
- 1.2.3 E: Economics (ภาวะเศรษฐกิจ/การตลาด)
- 1.2.4 S: Society (สังคม/วัฒนธรรม)
- 1.2.5 T: Technology (เทคโนโลยีสารสนเทศ/นวัตกรรม)
- 1.2.6 L: Legal (กฎหมาย ระเบียบ ข้อบังคับ)
- 1.2.7 E: Environment (สภาพแวดล้อมองค์กร)

และนำข้อมูลจากผลการประเมินคุณภาพภายใน ผลการประเมินคุณภาพภายนอก ผลการวิเคราะห์ความเสี่ยง การจัดลำดับความเสี่ยง การตรวจสอบและควบคุมภายใน ผลการวิเคราะห์ SWOT ของปีที่ผ่านมา มาเป็นประเด็นสำคัญในการวิเคราะห์สภาพแวดล้อมภายในและภายนอก

2. นำแต่ละประเด็นมาวิเคราะห์ จัดลำดับเพื่อนำไปสู่การระดมสมองในแต่ละกลุ่มและในแต่ละประเด็น

3. บุคลากรทุกภาคส่วน วิเคราะห์ให้คะแนนถ่วงน้ำหนัก ปัจจัยภายในและปัจจัยภายนอก เพื่อนำผล มาวิเคราะห์สถานการณ์ปัจจุบัน (Situation Analysis) เพื่อนำผลไปวางแผนเชิงกลยุทธ์ (Strategic Planning) โดยพิจารณา ในรายประเด็นยุทธศาสตร์ 5 ด้าน ได้แก่

- ประเด็นยุทธศาสตร์ที่ 1 พัฒนาท้องถิ่น
- ประเด็นยุทธศาสตร์ที่ 2 ผลิตและพัฒนาครู
- ประเด็นยุทธศาสตร์ที่ 3 ยกระดับคุณภาพการศึกษา
- ประเด็นยุทธศาสตร์ที่ 4 พัฒนาบริหารจัดการ
- ประเด็นยุทธศาสตร์ที่ 5 อนุรักษ์ทรัพยากรธรรมชาติและสภาพแวดล้อม

ส่วนที่ 3

การขับเคลื่อนแผนกลยุทธ์มหาวิทยาลัยราชภัฏร้อยเอ็ด ปีงบประมาณ พ.ศ. 2562 สู่การปฏิบัติ

การขับเคลื่อนแผนปฏิบัติการสู่การปฏิบัติ คือ การสื่อสาร ถ่ายทอดตัวชี้วัดและค่าเป้าหมาย ไปสู่ระดับหน่วยงานปฏิบัติต่าง ๆ โดยได้กำหนดประเด็นยุทธศาสตร์ เป้าประสงค์และกลยุทธ์ทั้งในระดับกระทรวง ทบวง กรม ไปจนถึงระดับบุคคลที่สามารถปฏิบัติได้จริง และมีความสอดคล้องเชื่อมโยงระหว่างกัน มีประสิทธิผล คุณภาพ ประสิทธิภาพ และการพัฒนาองค์กร

การถ่ายทอดแผนปฏิบัติการสู่การปฏิบัติ ได้นำเทคนิควิธีการสมัยใหม่คือ “การบริหารงานที่มุ่งเน้นผลสัมฤทธิ์” เป็นการบูรณาการของการวางแผนเชิงกลยุทธ์ ระบบการงบประมาณ และระบบการวัดผลงาน เข้าด้วยกันอย่างครบวงจร โดยกำหนดวัตถุประสงค์ขององค์กรและเป้าหมายของการปฏิบัติงานอย่างชัดเจนและสามารถวัดผลได้อย่างเป็นรูปธรรม โดยจัดทำผลตัวชี้วัดการดำเนินงานหลักและเกณฑ์มาตรฐานไว้ล่วงหน้า รวมทั้งการใช้ประโยชน์จากข้อมูลสารสนเทศเกี่ยวกับผลการดำเนินงานในการปรับปรุงประสิทธิภาพ คุณภาพและประสิทธิภาพในการดำเนินงาน

3.1 กระบวนการในการจัดการเชิงยุทธศาสตร์

การบริหารจัดการเชิงกลยุทธ์ประกอบด้วยขั้นตอนต่าง ๆ ดังต่อไปนี้

3.1.1 การวางแผนยุทธศาสตร์ โดยมีกระบวนการ คือ

3.1.1.1 การวิเคราะห์ SWOT Analysis คือ การวิเคราะห์สภาพแวดล้อมภายใน ได้แก่ การวิเคราะห์หาจุดแข็ง(Strengths) และจุดอ่อน(Weaknesses) ใน 7 ด้าน ได้แก่ ด้านยุทธศาสตร์ ด้านโครงสร้างองค์กร ด้านระบบองค์การ ด้านทักษะของบุคลากร ด้านคุณค่าร่วมในองค์การด้านรูปแบบการนำองค์การส่วนการวิเคราะห์สภาพแวดล้อมภายนอก ได้แก่ การวิเคราะห์หาข้อมูลเกี่ยวกับปัจจัยที่เป็นโอกาส (Opportunities) และปัจจัยที่เป็นอุปสรรค(Threats) ต่อการบรรลุวิสัยทัศน์ขององค์กรใน 6 ด้าน ได้แก่ ด้านผู้รับบริการ ด้านการเมือง ด้านเศรษฐกิจ ด้านสภาพแวดล้อม ด้านสังคมและวัฒนธรรมด้านเทคโนโลยี

3.1.1.2 การประเมินสถานภาพขององค์กร(Organization Positioning) โดยการนำผลการวิเคราะห์สภาพภายนอกและภายในองค์กรด้านจุดแข็ง จุดอ่อน โอกาสและอุปสรรคมาประเมินสถานภาพขององค์กรต่อไป

3.1.1.3 การกำหนดหรือทบทวนวิสัยทัศน์และภารกิจขององค์กร เพื่อกำหนดให้แน่ชัดว่าองค์กรดำเนินการในลักษณะใด มีวัตถุประสงค์องค์กรคืออะไรและเป้าหมายขององค์กรคือด้านใดบ้าง มีปรัชญาในการดำเนินการเช่นใด

3.1.1.4 มีการจัดทำแผนกลยุทธ์ที่สอดคล้องกับนโยบายของสภาสถาบัน โดยการมีส่วนร่วมของบุคลากรในสถาบันและได้รับความเห็นชอบจากสภาสถาบัน โดยเป็นแผนที่เชื่อมโยงกับปรัชญาหรือปณิธานและพระราชบัญญัติสถาบัน ตลอดจนสอดคล้องกับจุดเน้นของกลุ่มสถาบันยุทธศาสตร์ชาติระยะ 20 ปี (พ.ศ. 2560 – 2579) แผนพัฒนาเศรษฐกิจและสังคมแห่งชาติ ฉบับที่ 12 (พ.ศ. 2560 – 2564) นโยบายกระทรวงศึกษาธิการ แผนการศึกษาแห่งชาติ (พ.ศ. 2560-2579) แผนอุดมศึกษาระยะยาว 15 ปี ฉบับที่ 3 (พ.ศ. 2560 – 2574) แผนมหาวิทยาลัยราชภัฏเพื่อการพัฒนาท้องถิ่นระยะ 20 ปี (พ.ศ. 2560 – 2579)

3.1.1.5 มีตัวชี้วัดของแผนกลยุทธ์ แผนปฏิบัติการประจำปีและค่าเป้าหมายของแต่ละตัวชี้วัด เพื่อวัดความสำเร็จของการดำเนินงานตามแผนกลยุทธ์และแผนปฏิบัติการประจำปี

3.1.1.6 มีการถ่ายทอดแผนกลยุทธ์ระดับสถาบันไปสู่ทุกหน่วยงานภายใน

3.1.1.7 มีกระบวนการแปลงแผนกลยุทธ์เป็นแผนปฏิบัติการประจำปีครบ 4 พันธกิจ คือ ด้านการเรียนการสอน การวิจัย การบริการทางวิชาการและการทำนุบำรุงศิลปะและวัฒนธรรม

3.1.1.8 มีการดำเนินงานตามแผนปฏิบัติการประจำปีครบ 4 พันธกิจ

3.1.1.9 มีการติดตามผลการดำเนินงานตามตัวบ่งชี้ของแผนปฏิบัติการประจำปี อย่างน้อยปีละ 2 ครั้ง และรายงานผลต่อผู้บริหารและสภาสถาบันเพื่อพิจารณา

3.1.1.10 มีการประเมินผลการดำเนินงานตามตัวชี้วัดของแผนกลยุทธ์ อย่างน้อยปีละ 1 ครั้ง และรายงานผลต่อผู้บริหารและสภาสถาบันเพื่อพิจารณา

3.1.1.11 มีการนำผลการพิจารณาข้อคิดเห็นและข้อเสนอแนะของสภาสถาบันไปปรับปรุงแผนกลยุทธ์และแผนปฏิบัติการประจำปี

3.1.2 การนำยุทธศาสตร์ไปสู่การปฏิบัติโดยมีกระบวนการ คือ

3.1.2.1 การกำหนดวัตถุประสงค์ของการดำเนินงานและการกำหนดเป้าหมายขององค์กร

3.1.2.2 การวางแผนปฏิบัติราชการประจำปีที่ระบุกิจกรรมต่างๆ ที่จะต้องดำเนินการ โดยจะต้องสอดคล้องกับยุทธศาสตร์ เป้าประสงค์และตัวชี้วัด

3.1.3 การควบคุมและประเมินผลเชิงยุทธศาสตร์โดยมีกระบวนการ คือ

3.1.3.1 การติดตามตรวจสอบผลการดำเนินงานตามแผนกลยุทธ์

3.1.3.2 การติดตามสถานการณ์และเงื่อนไขต่างๆ ที่อาจเปลี่ยนแปลงไป ซึ่งอาจทำให้ต้องมีการปรับแผนกลยุทธ์

ผู้บริหารมีวิสัยทัศน์กำหนดทิศทางการดำเนินงานและสามารถถ่ายทอดไปยังบุคลากรทุกระดับมีความสามารถในการวางแผนกลยุทธ์มีการนำข้อมูลสารสนเทศเป็นฐานในการปฏิบัติงานและพัฒนาสถาบันประกอบด้วย

1. ผู้บริหารและสภาสถาบันมีส่วนร่วมกันในการกำหนดนโยบายและจัดทำวิสัยทัศน์พันธกิจแผนกลยุทธ์และนำสู่การปฏิบัติที่เป็นระบบชัดเจนโดยมีการกำหนดตัวบ่งชี้คุณภาพ(KPI) ของงานที่ปฏิบัติที่ควรมีการพิจารณาจาก

1) มิติการพัฒนาองค์กรเช่นการส่งเสริมให้อาจารย์บุคลากรมีโอกาสศึกษาเรียนรู้พัฒนาตนเองอย่างต่อเนื่องการพัฒนาระบบสารสนเทศเพื่อการเรียนรู้

2) มิติการพัฒนาหรือการปรับปรุงกระบวนการหลักของสถาบันเช่นการพัฒนาหลักสูตรการปรับปรุงกระบวนการเรียนรู้ของนักศึกษาทิศทางการส่งเสริมการวิจัย การบริการวิชาการและสังคมการทำนุบำรุงศิลปะและวัฒนธรรม

3) มิติผู้รับบริการหรือผู้มีส่วนได้ส่วนเสีย เช่น ความพึงพอใจของผู้ใช้บัณฑิตโดยคำนึงถึงความคุ้มค่าของการใช้จ่ายเงินงบประมาณและให้สอดคล้องกับเป้าประสงค์ตามประเด็นยุทธศาสตร์หรือ

วัตถุประสงค์เชิงกลยุทธ์ของสถาบันอย่างเหมาะสมโดยพิจารณาจากความคุ้มค่าของการจัดเก็บข้อมูลและการรายงานข้อมูลกับประโยชน์ที่จะได้รับ

2. ผู้บริหารสร้างระบบและกลไกการถ่ายทอดนโยบายวิสัยทัศน์และแผนกลยุทธ์ให้หน่วยงานและบุคลากรทุกระดับทราบและมีความเข้าใจร่วมกัน

3. ควรจัดทำระบบฐานข้อมูลของสถาบันให้ทันสมัยนำมาใช้ในการติดตามผลการบริหารสารสนเทศการรายงานผลการดำเนินงานตามตัวบ่งชี้คุณภาพ (KPI) ที่กำหนดไว้ในแผนกลยุทธ์อย่างน้อยปีละ 2 ครั้งและนำข้อมูลที่ได้มาใช้เพื่อการตัดสินใจปรับแผนกลยุทธ์ได้อย่างทันการ

3.2 การนำยุทธศาสตร์สู่การปฏิบัติ

ในการแปลงยุทธศาสตร์ไปสู่การปฏิบัตินั้น ต้องอาศัยแผนปฏิบัติราชการเป็นเครื่องมือสำหรับใช้เป็นแนวทางปฏิบัติงานสำหรับส่วนงานต่าง ๆ ให้เป็นไปในทิศทางเดียวกัน โดยมีขั้นตอนต่าง ๆ ดังต่อไปนี้

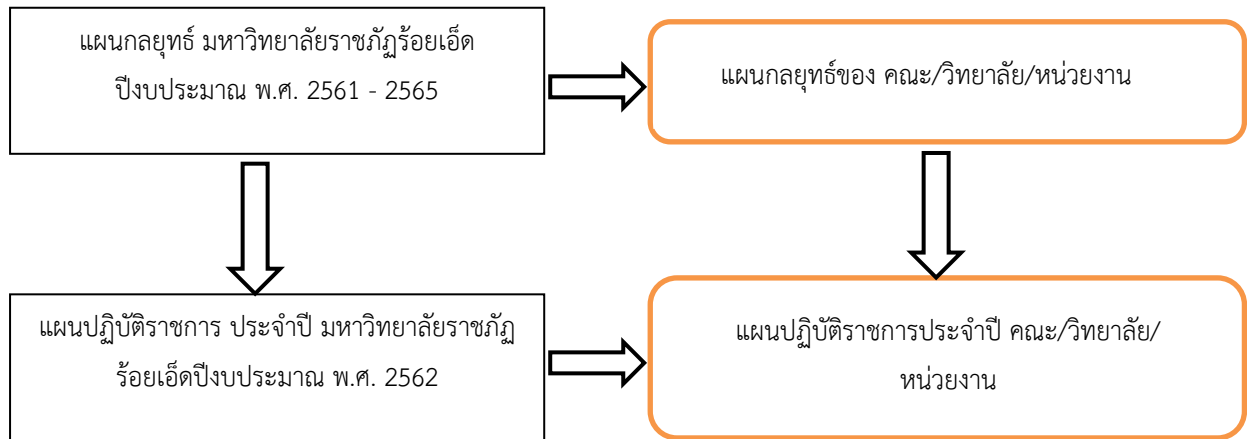
การถ่ายทอดแผนกลยุทธ์ไปสู่คณะ/หน่วยงานต่าง ๆ ของมหาวิทยาลัยราชภัฏร้อยเอ็ด โดยการจัดประชุมวิพากษ์แผนปฏิบัติราชการ ชี้แจง ทำความเข้าใจ และความชัดเจนในแต่ละประเด็นร่วมกัน เพื่อร่วมกำหนดค่าเป้าหมาย แผนการดำเนินงานและการกำกับผลการปฏิบัติงานต่อไปสนับสนุนให้คณะ/หน่วยงานต่าง ๆ ชี้แจง ทำความเข้าใจและความชัดเจนในแต่ละประเด็นที่หน่วยงานตัวเองรับผิดชอบสู่ระดับหน่วยงานย่อยและบุคลากรในสังกัดในรูปแบบต่างๆ เช่น ประชุม อบรม สัมมนา เป็นต้น

พิจารณาสนับสนุนเพื่อให้โครงการที่กำหนดไว้สามารถดำเนินงานไปได้และบรรลุวัตถุประสงค์เกิดประสิทธิผล คุณภาพ และประสิทธิภาพในการดำเนินงาน ทั้งนี้มหาวิทยาลัยและหน่วยงานต่างๆ ต้องให้การสนับสนุนในการจัดโครงสร้าง ระบบการดำเนินงาน งบประมาณ สิ่งอำนวยความสะดวกต่างๆ และบุคลากรในการรับผิดชอบการดำเนินงานตามโครงการต่างๆ ให้ชัดเจน

การที่แผนปฏิบัติราชการจะบรรลุวัตถุประสงค์ที่ตั้งไว้นั้น มหาวิทยาลัยจะต้องสร้างความร่วมมือของอาจารย์ เจ้าหน้าที่ บุคลากรต่างๆ ให้เป็นน้ำหนึ่งใจเดียวกันในการปฏิบัติงาน โดยการพัฒนาศักยภาพและภาวะผู้นำของผู้บริหารระดับต่างๆ การมีส่วนร่วม และการทำงานเป็นทีม การสร้างความผูกพันและการยอมรับซึ่งกันและกัน ให้กับบุคลากรในมหาวิทยาลัย รวมทั้งการสร้างสิ่งจูงใจในการทำงาน มหาวิทยาลัยจะต้องมีระบบการสื่อสารที่ดี ทัวถึงและต่อเนื่องแก่สาธารณะ และบุคลากรในทุกๆระดับ ตลอดจนภาคส่วนต่างๆ ที่เกี่ยวข้องทราบ

การถ่ายทอดแผนปฏิบัติราชการสู่การปฏิบัติในระดับคณะ/หน่วยงานโดยมหาวิทยาลัยได้จัดทำมีการจัดทำแผนปฏิบัติราชการของคณะ/หน่วยงานที่สอดคล้องกับแผนปฏิบัติราชการของมหาวิทยาลัยซึ่งคณะ/หน่วยงานต่างๆ จะต้องกำหนดแผนงาน โครงการ กิจกรรม ผลผลิต ผลลัพธ์ ระยะเวลา งบประมาณและผู้รับผิดชอบ ในพันธกิจหลัก คือ การผลิตบัณฑิต การบริการวิชาการ การทำนุศิลปวัฒนธรรมและผลงานวิจัย เพื่อสร้างองค์ความรู้รวมทั้งด้านบุคลากร ครุภัณฑ์และสิ่งก่อสร้าง ซึ่งทั้งหมดนี้จะต้องสอดคล้องกับยุทธศาสตร์ 5 ยุทธศาสตร์ 20 เป้าประสงค์และ 47 กลยุทธ์ของมหาวิทยาลัย

การประเมินผลการปฏิบัติงาน/โครงการและความสำเร็จของมหาวิทยาลัย โดยดำเนินการเปรียบเทียบผลการปฏิบัติงานที่ได้จริงกับเป้าหมายที่กำหนดไว้ทั้งในรูปของผลผลิต(Output) และผลลัพธ์(Outcome) ภายใต้การบูรณาการระบบการประเมินผลการปฏิบัติราชการตามคำรับรองการปฏิบัติราชการของ ก.พ.ร., สมศ. และหน่วยงานกลางต่างๆ ให้เป็นเอกภาพ ดังแผนภาพ (Flow Chart) ดังต่อไปนี้



จากแผนกลยุทธ์ของมหาวิทยาลัยฯ นำไปสู่การปฏิบัติของแต่ละหน่วยงาน ซึ่งเป็นหัวใจหลักในการพัฒนา มหาวิทยาลัยฯ ตลอดระยะเวลา 1 ปี งบประมาณ พ.ศ. 2562

โครงการ/กิจกรรม ตามแผนปฏิบัติราชการมหาวิทยาลัยราชภัฏร้อยเอ็ด
ประจำปีงบประมาณ พ.ศ. 2562

รายงานสรุปงบประมาณ ประจำปีงบประมาณรายจ่าย พ.ศ. 2562

สรุปงบประมาณรายจ่ายประจำปีงบประมาณ พ.ศ. 2562 จำแนกตามแผนงาน ผลผลิต/โครงการ และงบรายจ่าย

แผนงาน ผลผลิต / โครงการ	งบรายจ่าย					
	งบบุคลากร	งบดำเนินงาน	งบลงทุน	งบเงินอุดหนุน	งบรายจ่ายอื่น	รวม
รวมทั้งสิ้น	2,055,900	20,704,700	107,987,100	11,486,500	38,224,300	270,458,500
1. แผนงานบุคลากรภาครัฐ	2,055,900	-	-	-	-	92,055,900
รายการบุคลากรภาครัฐ	2,055,900	-	-	-	-	92,055,900
2. แผนงานพื้นฐานด้านการพัฒนาและเสริมสร้างศักยภาพคน	-	20,704,700	107,987,100	-	3,100,000	131,791,800
ผลผลิตที่ 1 : ผู้สำเร็จการศึกษาด้านสังคมศาสตร์	-	12,835,700	71,707,600	-	1,200,000	85,743,300
ผลผลิตที่ 2 : ผู้สำเร็จการศึกษาด้านวิทยาศาสตร์และเทคโนโลยี	-	6,609,000	4,756,300	-	900,000	12,265,300
ผลผลิตที่ 3 : ผู้สำเร็จการศึกษาด้านวิทยาศาสตร์สุขภาพ	-	1,260,000	31,523,200	-	-	32,783,200
ผลผลิตที่ 4 : ผลงานทำนุบำรุงศิลปวัฒนธรรม	-	-	-	-	1,000,000	1,000,000
3. แผนงานยุทธศาสตร์พัฒนาการศึกษาเพื่อความยั่งยืน	-	-	-	3,483,700	30,124,300	33,608,000
โครงการที่ 1 : โครงการยุทธศาสตร์มหาวิทยาลัยราชภัฏ เพื่อการพัฒนาท้องถิ่น	-	-	-	-	30,124,300	30,124,300
โครงการที่ 2 : โครงการสนับสนุนค่าใช้จ่ายในการจัดการศึกษา ตั้งแต่ระดับอนุบาลจนจบการศึกษาขั้นพื้นฐาน	-	-	-	3,483,700	-	3,483,700
4. แผนงานบูรณาการวิจัยและนวัตกรรม	-	-	-	8,002,800	-	8,002,800
โครงการที่ 1 : โครงการการวิจัยและนวัตกรรม เพื่อสร้างองค์ความรู้พื้นฐานของประเทศ	-	-	-	8,002,800	-	8,002,800
5. แผนงานบูรณาการพัฒนาศักยภาพในระดับภาค	-	-	-	-	5,000,000	5,000,000
โครงการที่ 1 : โครงการเพิ่มศักยภาพการผลิตข้าวหอมมะลิ ทุ่งกุลาร้องไห้สู่มาตรฐานเกษตรอินทรีย์	-	-	-	-	5,000,000	5,000,000

โครงการ / กิจกรรม ตามแผนปฏิบัติราชการ มหาวิทยาลัยราชภัฏร้อยเอ็ด
ประจำปีงบประมาณ พ.ศ. 2562

ประเด็นยุทธศาสตร์ที่ 1 พัฒนาท้องถิ่น เป้าประสงค์และกลยุทธ์

ประเด็นยุทธศาสตร์ 1. พัฒนาท้องถิ่น

- | | |
|--------------------|--|
| เป้าประสงค์ | 1.1 ผลิตบัณฑิตด้านสังคมศาสตร์ วิทยาศาสตร์และเทคโนโลยี วิทยาศาสตร์สุขภาพให้มีความรู้ ความสามารถตามมาตรฐาน เพื่อตอบสนองความต้องการของท้องถิ่น |
| กลยุทธ์ | 1.1.1 เปิดหลักสูตรที่เป็นไปตามความต้องการของท้องถิ่นและตลาดแรงงาน
1.1.2 จัดการศึกษาด้วยกระบวนการเรียนการสอนการประเมินที่หลากหลายและทันสมัย
1.1.3 จัดกิจกรรมพัฒนานักศึกษาตามอัตลักษณ์บัณฑิตที่พึงประสงค์และกิจกรรมกีฬาส่งเสริมสุขภาพ กิจกรรมบำเพ็ญประโยชน์ หรือรักษาสีงแวดล้อม กิจกรรมเสริมสร้าง คุณธรรมและจริยธรรม กิจกรรมส่งเสริมศิลปะและวัฒนธรรม |
| เป้าประสงค์ | 1.2 วิจัยเพื่อการพัฒนาท้องถิ่น |
| กลยุทธ์ | 1.2.1 สร้างและพัฒนานักวิจัยอย่างต่อเนื่อง
1.2.2 ส่งเสริม สนับสนุนการวิจัยแบบบูรณาการเพื่อพัฒนาท้องถิ่น |
| เป้าประสงค์ | 1.3 บริการวิชาการด้านการส่งเสริมคุณภาพชีวิตของประชาชนในท้องถิ่น |
| กลยุทธ์ | 1.3.1 ส่งเสริมและสนับสนุนการให้บริการแก่ท้องถิ่นเพื่อสร้างความเข้มแข็งให้ชุมชน
1.3.2 พัฒนาระบบและกลไกการบริการวิชาการแก่ท้องถิ่นให้มีประสิทธิภาพ |
| เป้าประสงค์ | 1.4 ทำนุบำรุงศาสนา ศิลปวัฒนธรรมท้องถิ่นและของชาติ |
| กลยุทธ์ | 1.4.1 สร้างองค์ความรู้ เผยแพร่ แลกเปลี่ยนศิลปวัฒนธรรมโดยบูรณาการ การเรียน การสอนและพัฒนาท้องถิ่น
1.4.2 จัดกิจกรรมสืบสานศาสนา ศิลปวัฒนธรรมโดยบูรณาการ การเรียน การสอนและพัฒนาท้องถิ่น |

โครงการตามประเด็นยุทธศาสตร์

ประเด็นยุทธศาสตร์ / กลยุทธ์ / โครงการ / โครงการหลัก / โครงการระดับหน่วยงาน		ตัวชี้วัด	ค่าเป้าหมาย	หน่วยงาน	ประเภทงบประมาณ	
					แผ่นดิน	เงินรายได้
ประเด็นยุทธศาสตร์ที่ 1 พัฒนาท้องถิ่น						
เป้าประสงค์ 1.1 ผลิติด้านสังคมศาสตร์ วิทยาศาสตร์และเทคโนโลยี วิทยาศาสตร์สุขภาพให้มีความรู้ ความสามารถตามมาตรฐาน เพื่อตอบสนองความต้องการของท้องถิ่น						
กลยุทธ์ 1.1.1 เปิดหลักสูตรที่เป็นไปตามความต้องการของท้องถิ่นและตลาดแรงงาน						
1	โครงการยกระดับคุณภาพการเรียนการสอนสู่ไทยแลนด์ 4.0 กิจกรรมทวนสอบ กิจกรรมปรับปรุงและพัฒนาหลักสูตร	ร้อยละของหลักสูตรที่พัฒนาหรือปรับปรุงเพื่อให้เกิดการเรียนรู้ต่อหลักสูตรที่จัดการเรียนการสอนในคณะฯ	ร้อยละ 90	<ul style="list-style-type: none"> ทุกคณะ สำนักวิชาการและประมวลผล 	898,200	
2	โครงการพัฒนาหลักสูตรระยะสั้นตามความต้องการของท้องถิ่นและตลาดแรงงาน	ร้อยละของการพัฒนาหลักสูตรระยะสั้นตามความต้องการของท้องถิ่นและตลาดแรงงาน	ร้อยละ 100	บัณฑิตวิทยาลัย	10,000	
3	โครงการเปิดโลกทัศน์ระดับบัณฑิตศึกษา	ทุกหลักสูตรที่จัดการเรียนการสอนได้รับการรับรองมาตรฐานวิชาชีพ	1 หลักสูตร	บัณฑิตวิทยาลัย	10,000	
4	โครงการเตรียมรับการตรวจเยี่ยมจากสภาการพยาบาล	สถาบันได้รับการรับรองจากสภาการพยาบาล	≥ 3 ปี	คณะพยาบาลศาสตร์	300,000	
กลยุทธ์ 1.1.2 จัดการศึกษาด้วยกระบวนการเรียนการสอนการประเมินที่หลากหลายและทันสมัย						
1	โครงการยกระดับคุณภาพการเรียนการสอนสู่ไทยแลนด์ 4.0 กิจกรรมปรับปรุงและพัฒนาหลักสูตรโครงการกระบวนการเรียนการสอนการประเมินที่หลากหลายและทันสมัย กิจกรรมในรายวิชาให้กับนักศึกษาโดยนำเอาความรู้ งานสร้างสรรค์ วิจัย นวัตกรรม ไปแลกเปลี่ยนเรียนรู้	จำนวนหลักสูตรของนักศึกษาที่เข้าร่วมโครงการ พัฒนากิจกรรมกระบวนการเรียนรู้จากการทำงานต่อจำนวนนักศึกษาทั้งหมด	อย่างน้อยคณะละ 1 หลักสูตร	<ul style="list-style-type: none"> ทุกคณะ 	100,000	

ประเด็นยุทธศาสตร์ / กลยุทธ์ / โครงการ / โครงการหลัก / โครงการระดับหน่วยงาน		ตัวชี้วัด	ค่าเป้าหมาย	หน่วยงาน	ประเภทงบประมาณ	
					แผ่นดิน	เงินรายได้
กลยุทธ์ 1.1.3 จัดกิจกรรมพัฒนานักศึกษาตามอัตลักษณ์บัณฑิตที่พึงประสงค์และกิจกรรมกีฬาส่งเสริมสุขภาพ กิจกรรมบำเพ็ญประโยชน์ หรือรักษาสีแกวต้อม กิจกรรมเสริมสร้าง คุณธรรมและจริยธรรม กิจกรรมส่งเสริมศิลปะและวัฒนธรรม						
1	โครงการพัฒนานักศึกษาตามอัตลักษณ์บัณฑิตคณะ มหาวิทยาลัยราชภัฏร้อยเอ็ด	ร้อยละของโครงการที่ส่งเสริมและสนับสนุนพัฒนา คุณลักษณะตามมาตรฐาน TQF บัณฑิต ที่พึง ประสงค์ กิจกรรมกีฬาส่งเสริมสุขภาพ กิจกรรม บำเพ็ญประโยชน์ หรือรักษาสีแกวต้อม กิจกรรม เสริมสร้างคุณธรรมและจริยธรรมกิจกรรมส่งเสริม ศิลปะและวัฒนธรรม	- ร้อยละ 80	<ul style="list-style-type: none"> • ทุกคณะ • สำนักกิจการนักศึกษา 	60,000	
เป้าประสงค์ 1.2 วิจัยเพื่อการพัฒนาท้องถิ่น						
กลยุทธ์ 1.2.1 สร้างและพัฒนานักวิจัยอย่างต่อเนื่อง						
1	โครงการพัฒนาศักยภาพอาจารย์ด้านการวิจัยและงานสร้างสรรค์	- ร้อยละของผู้เข้าร่วมโครงการ - ร้อยละของคุณภาพกระบวนการดำเนินงาน	- ร้อยละ 80	<ul style="list-style-type: none"> • ทุกคณะ • สถาบันวิจัยและพัฒนา • บัณฑิตวิทยาลัย 	50,000	
2	อบรมเชิงปฏิบัติการ จรรยาบรรณวิชาชีพของนักวิจัย		- ร้อยละ 80		30,000	
3	โครงการติดตามความก้าวหน้าเพื่อการบริหารงานวิจัย				5,000	
กลยุทธ์ 1.2.2 ส่งเสริม สนับสนุนการวิจัยแบบบูรณาการเพื่อพัฒนาท้องถิ่น						
1	โครงการสนับสนุนการวิจัยและนวัตกรรมแบบบูรณาการเพื่อ การพัฒนาท้องถิ่น	จำนวนผลงานวิจัยหรือนวัตกรรมที่สร้างองค์ความรู้ ใหม่ที่ตอบโจทย์ระดับท้องถิ่นหรือสร้างสรรค์หรือ แก้ไขปัญหาชุมชนท้องถิ่น	7 ผลงาน	<ul style="list-style-type: none"> • ทุกคณะ • สถาบันวิจัยและพัฒนา • บัณฑิตวิทยาลัย 		200,000
เป้าประสงค์ 1.3 บริการวิชาการด้านการส่งเสริมคุณภาพชีวิตของประชาชนในท้องถิ่น						
กลยุทธ์ 1.3.1 ส่งเสริมและสนับสนุนการให้บริการแก่ท้องถิ่นเพื่อสร้างความเข้มแข็งให้ชุมชน						
1	โครงการเพิ่มศักยภาพการผลิตข้าวหอมมะลิทุ่งกุลาร้องไห้สู่ มาตรฐานเกษตรอินทรีย์	1.จำนวนผลผลิตและสินค้าแปรรูปจากข้าวหอมมะลิ 2. จำนวนผลผลิตและสินค้าแปรรูปจากข้าวหอม มะลิอินทรีย์ที่ผ่านการรับรองมาตรฐาน	1.ไม่น้อยกว่า 30 รายการ 2.ไม่น้อยกว่า 10 รายการ	<ul style="list-style-type: none"> • สถาบันวิจัยและพัฒนา • สถาบันจัดการความรู้ 	5,000,000	

ประเด็นยุทธศาสตร์ / กลยุทธ์ / โครงการ / โครงการหลัก / โครงการระดับหน่วยงาน	ตัวชี้วัด	ค่าเป้าหมาย	หน่วยงาน	ประเภทงบประมาณ		
				แผ่นดิน	เงินรายได้	
2	โครงการบูรณาการพันธกิจสัมพันธ์เพื่อแก้ปัญหาความยากจนของประเทศในท้องถิ่น	ข้อมูลคุณภาพชีวิตของประชาชนในหมู่บ้านในพื้นที่จังหวัดร้อยเอ็ด การดำเนินโครงการพัฒนาที่สอดคล้องกับปัญหา ความต้องการ และบริบทของชุมชนอย่างมีส่วนร่วม และการรายงานผล	ปี 2562 พัฒนาคุณภาพชีวิตของประชาชนในหมู่บ้านและยกระดับ หมู่บ้านเร่งรัดพัฒนาอันดับ 1 ขึ้นเป็นหมู่บ้านเร่งรัดพัฒนาอันดับ 2 จำนวน 11 หมู่บ้าน	คณะศิลปศาสตร์และวิทยาศาสตร์	2,000,000	
3	โครงการยกระดับผลิตภัณฑ์ชุมชน OTOP	1. เสริมสร้าง พัฒนาการองค์ความรู้ในด้านเทคโนโลยีและนวัตกรรมการแปรรูปผลิตภัณฑ์ทางการเกษตรในการสร้างความหลากหลายของผลิตภัณฑ์ 2. เพิ่มช่องทางการตลาดในการขายสู่ร้านค้าปลีกสมัยใหม่ ให้มีช่องทาง 3. สักส่วนกลุ่มเกษตรกรอินทรีย์ในจังหวัดร้อยเอ็ด ในการขายสินค้าออนไลน์	1. เพิ่มขึ้นร้อยละ 10 2. เพิ่มขึ้น 5 แห่ง 3. เพิ่มขึ้นร้อยละ 10	คณะบริหารธุรกิจและการบัญชี	500,000	
4	โครงการพัฒนาคุณภาพชีวิตของผู้สูงอายุ (การดูแลสุขภาพ/ การสร้างรายได้จากการทำน้ำมันหอมระเหยและการทำสปา/ การอบรมผู้ดูแลผู้สูงอายุ)	ผู้สูงอายุในเขตเทศบาลตำบลท่าม่วง อำเภอเสลภูมิ จังหวัดร้อยเอ็ด จำนวน 765 คน	ผู้สูงอายุที่ได้รับการพัฒนามีคุณภาพชีวิตที่สูงขึ้น	คณะพยาบาลศาสตร์	399,650	
5	โครงการส่งเสริม ความรักสามัคคี ความมีระเบียบวินัยเข้าใจสิทธิหน้าที่ของตนเองและผู้อื่น	- มีกิจกรรม และเครือข่ายการปฏิบัติที่สะท้อนการมีคุณธรรม จริยธรรมทั้งในระดับการศึกษาขั้นพื้นฐาน ระดับอุดมศึกษา และในระดับประชาชน	- เด็ก เยาวชนและประชาชน มีกิจกรรมการปฏิบัติตนที่สะท้อนการมีคุณธรรม จริยธรรม ค่านิยมความเป็นไทย จิตสำนึกที่ดั่งามต่อส่วนรวม ตามหลักคำสอนทางศาสนาเพิ่มขึ้น	สำนักกิจการนักศึกษา	499,400	

ประเด็นยุทธศาสตร์ / กลยุทธ์ / โครงการ / โครงการหลัก / โครงการระดับหน่วยงาน	ตัวชี้วัด	ค่าเป้าหมาย	หน่วยงาน	ประเภทงบประมาณ	
				แผ่นดิน	เงินรายได้
6 โครงการยกระดับคุณภาพชีวิตของเยาวชนในเขตจังหวัดร้อยเอ็ด	1.นักเรียนเกิดความรู้ความเข้าใจเกี่ยวกับสิทธิในร่างกาย กฎหมายว่าด้วยการกระทำผิดทางเพศ และการทำแท้ง 2. นักเรียนเกิดความรู้ความเข้าใจเกี่ยวกับพฤติกรรมเสี่ยงต่อการเกิดโรคติดต่อทางเพศสัมพันธ์ สุขภาวะทางเพศ	ร้อยละ 100	คณะนิติรัฐศาสตร์	500,000	
7 โครงการถ่ายทอดองค์ความรู้ตามศาสตร์พระราชาเพื่อการพัฒนาท้องถิ่นอย่างยั่งยืน	1.องค์ความรู้การพัฒนาตามศาสตร์พระราชา 2. ฐานการเรียนรู้เพื่อการถ่ายทอดองค์ความรู้การพัฒนาตามศาสตร์พระราชา 3. ชุดปฏิบัติการถ่ายทอดองค์ความรู้ตามศาสตร์พระราชา	7 ชุดความรู้ 7 ฐานการเรียนรู้ 1 ชุด	คณะศิลปศาสตร์และวิทยาศาสตร์	990,800	
8 โครงการบริการวิชาการที่สอดคล้องกับนโยบายของมหาวิทยาลัย : 1) โครงการส่งเสริมสุขภาพเด็กปฐมวัย 2) โครงการส่งเสริมสุขภาพจิตในผู้ป่วยจิตเวช	1. ผู้ปกครองหรือผู้ดูแลเด็กสามารถนำความรู้ไปใช้ในชีวิตประจำวันได้ 2. เด็กปฐมวัยได้รับการส่งเสริมสุขภาพเหมาะสมกับวัย 3. บุรณาการองค์ความรู้กับการจัดการเรียนการสอนในรายวิชา NUR32503 การพยาบาลสุขภาพจิตและจิตเวช 2	≥ 80 ≥ 3.51	คณะพยาบาลศาสตร์	30,000	
9 โครงการบริการวิชาการด้านการส่งเสริมการใช้เทคโนโลยีสารสนเทศ เพื่อพัฒนาท้องถิ่น	จำนวนโครงการวิจัยเพื่อพัฒนาท้องถิ่น	จำนวนโครงการอย่างน้อย 1 โครงการ	คณะเทคโนโลยีสารสนเทศ	25,000	
10 โครงการนิติรัฐศาสตร์บริการวิชาการแก่สังคม(การจัดการประชุมชนแบบมีส่วนร่วม)	1.จำนวนผู้เข้าร่วมโครงการ 2.การนำความรู้ไปใช้ประโยชน์	ร้อยละ 80	คณะนิติรัฐศาสตร์	15,000	
11 โครงการวันรพีนิติรัฐศาสตร์บริการวิชาการ ประจำปีงบประมาณ พ.ศ.2562	1. จำนวนผู้เข้าร่วมโครงการ 2. การนำความรู้ไปใช้ประโยชน์	ร้อยละ 80	คณะนิติรัฐศาสตร์	80,000	

ประเด็นยุทธศาสตร์ / กลยุทธ์ / โครงการ / โครงการหลัก / โครงการระดับหน่วยงาน		ตัวชี้วัด	ค่าเป้าหมาย	หน่วยงาน	ประเภทงบประมาณ	
					แผ่นดิน	เงินรายได้
12	คลินิกเทคโนโลยีสู่ชุมชน	1. จำนวนผู้เข้าร่วมโครงการ 2. อาจารย์และบุคลากรสามารถนำผลงาน วิจัยมาพัฒนาชุมชน ท้องถิ่น และสังคม	1. ไม่น้อยกว่า 500 คน 2. มากกว่าร้อยละ 80 3. จำนวน 50 คำร้องขอบริการวิชาการ	คณะศิลปศาสตร์และวิทยาศาสตร์		50,000
13	โครงการอบรมเชิงปฏิบัติการ เรื่อง การทำสบู่และแชมพูจากสมุนไพรและสารสกัดจากธรรมชาติ	1. จำนวนผู้เข้าร่วมโครงการ 2. ชุมชนและได้รับความรู้เพิ่มขึ้น และนำความรู้ที่ได้ไปประกอบอาชีพได้	1. ไม่น้อยกว่า 100 คน 2. ชุมชนได้รับการบริการวิชาการ ไม่น้อยกว่า 5 ชุมชน	คณะศิลปศาสตร์และวิทยาศาสตร์	50,000	
14	โครงการวันวิทยาศาสตร์แห่งชาติ	1. นักเรียน นักศึกษา เยาวชน รวมทั้งผู้สนใจ ได้รับความรู้ ความเข้าใจ และสามารถพัฒนาทักษะกระบวนการทางวิทยาศาสตร์และเทคโนโลยี 2. นักศึกษาได้ฝึกฝนกระบวนการคิดวิเคราะห์การทำงานร่วมกันเป็นทีมและมีการฝึกฝนการมีจิตสาธารณะเพื่อส่วนรวม	1. จำนวนผู้เข้าร่วมโครงการไม่น้อยกว่า 500 คน 2. มากกว่าร้อยละ 80	คณะศิลปศาสตร์และวิทยาศาสตร์	150,000	
15	โครงการบริการวิชาการแก่ท้องถิ่นเพื่อสร้างความเข้มแข็งให้ชุมชนเขตพื้นที่บริการ	มีแหล่งให้การบริการวิชาการและแลกเปลี่ยนเรียนรู้ซึ่งกันและกัน	อย่างน้อย 1 แห่ง	<ul style="list-style-type: none"> • สถาบันวิจัยและพัฒนา • สถาบันจัดการความรู้ 		100,000
16	โครงการดำเนินงานสนองพระราชดำริ โครงการอนุรักษ์พันธุกรรมพืชอันเนื่องมาจากพระราชดำริ สมเด็จพระเทพรัตนราชสุดาฯ สยามบรมราชกุมารี (อพ.สธ.)	จำนวนพื้นที่เป้าหมายในการดำเนินงานตามพันธกิจ	ไม่น้อยกว่า 3 พื้นที่	<ul style="list-style-type: none"> • สถาบันวิจัยและพัฒนา • สถาบันจัดการความรู้ 		50,000
17	โครงการเครือข่ายการเรียนรู้ด้านสิ่งแวดล้อมเพื่อบริหารจัดการทรัพยากรธรรมชาติของชุมชนท้องถิ่นอย่างยั่งยืน	1. ผู้บริหาร อาจารย์ และเจ้าหน้าที่สถาบันวิจัยและพัฒนาเข้าร่วมโครงการ	1.จำนวน 10 คน 2.ร้อยละ 80	สถาบันวิจัยและพัฒนา	493,850	
18	โครงการให้ความรู้และฝึกทักษะการช่วยฟื้นคืนชีพขั้นพื้นฐาน	1. ร้อยละผู้เข้าร่วมโครงการ 2. ผู้เข้าร่วมโครงการมีความรู้และทักษะการช่วยฟื้นคืนชีพขั้นพื้นฐานที่ถูกต้อง	≥ 80 ≥ 3.51	คณะพยาบาลศาสตร์	10,000	

ประเด็นยุทธศาสตร์ / กลยุทธ์ / โครงการ / โครงการหลัก / โครงการระดับหน่วยงาน		ตัวชี้วัด	ค่าเป้าหมาย	หน่วยงาน	ประเภทงบประมาณ	
					แผ่นดิน	เงินรายได้
กลยุทธ์ 1.3.2 พัฒนาระบบและกลไกการบริการวิชาการแก่ท้องถิ่นให้มีประสิทธิภาพ						
1	โครงการจัดตั้งศูนย์บริการวิชาการผ่านระบบสารสนเทศ (หลักสูตรระยะสั้น)	1. มีศูนย์บริการวิชาการผ่านระบบสารสนเทศ (หลักสูตรระยะสั้น) 2. ชุมชนและสังคมติดตามข่าวประชาสัมพันธ์การบริการวิชาการ/ข้อเสนอแนะผ่านระบบสารสนเทศ และสามารถเข้ามาขอรับบริการวิชาการได้ตามหัวข้อที่ตัวเองต้องการ 3. ชุมชนและสังคมได้รับความรู้เพิ่มขึ้น และสามารถนำความรู้ที่ได้ไปประกอบอาชีพ หรือพัฒนาอาชีพได้	จำนวน 1 ศูนย์	คณะศิลปศาสตร์และ วิทยาศาสตร์	30,000	
2	โครงการพัฒนาระบบและกลไกเพื่อพัฒนาเครือข่ายและเพิ่มประสิทธิภาพการบริหารจัดการงานวิจัยและบริการวิชาการ	จำนวนระบบและกลไกเพื่อพัฒนาเครือข่าย	7 เครือข่าย	<ul style="list-style-type: none"> • ทุกคณะ • ศูนย์ศิลปะและวัฒนธรรม • บัณฑิตวิทยาลัย 		50,000
3	โครงการจัดรายงานผลการดำเนินงานสถาบันวิจัยและพัฒนาประจำปี	1. จำนวนหน่วยงานที่ได้รับการเผยแพร่ 2. ร้อยละความพึงพอใจของผู้รับการเผยแพร่	1.จำนวน 80 แห่ง 2.ร้อยละ 80	สถาบันวิจัยและพัฒนา	8,000	19,000
เป้าประสงค์ 1.4 ทำนุบำรุงศาสนา ศิลปวัฒนธรรมท้องถิ่นและของชาติ						
กลยุทธ์ 1.4.1 สร้างองค์ความรู้ เผยแพร่ แลกเปลี่ยนศิลปวัฒนธรรมโดยบูรณาการ การเรียน การสอนและพัฒนาท้องถิ่น						
1	โครงการ สร้างองค์ความรู้ เผยแพร่ แลกเปลี่ยนศิลปวัฒนธรรมโดยบูรณาการ การเรียน การสอนและพัฒนาท้องถิ่น	1. นักศึกษาและบุคลากรได้รับความรู้จากกิจกรรมส่งเสริมศิลปวัฒนธรรมไทยและศิลปวัฒนธรรมท้องถิ่น 2. สร้างองค์ความรู้ เผยแพร่ แลกเปลี่ยนศิลปวัฒนธรรมโดยบูรณาการการเรียนการสอนและพัฒนาท้องถิ่น 3. นักศึกษาและบุคลากรได้มีส่วนร่วมในการจัดกิจกรรมสืบสานศาสนา ศิลปวัฒนธรรม โดยบูรณาการการเรียนการสอนและพัฒนา ท้องถิ่น	1. นักศึกษาและบุคลากรได้รับความรู้จากกิจกรรมส่งเสริมศิลปวัฒนธรรมไทยและท้องถิ่น ไม่ต่ำกว่าร้อยละ 85 2. จำนวนโครงการที่สร้างองค์ความรู้ เผยแพร่ แลกเปลี่ยนศิลปวัฒนธรรม ไม่ต่ำกว่า 16 องค์ความรู้ 3. นักศึกษาและบุคลากรได้มีส่วนร่วม ไม่ต่ำกว่าร้อยละ 85	<ul style="list-style-type: none"> • ทุกคณะ • ศูนย์ศิลปะและวัฒนธรรม 	60,000	
2	โครงการลานวัฒนธรรม				140,000	
3	โครงการเรียนรู้วิถีชุมชนทุ่งกุลาร้องไห้				100,000	
4	โครงการสำรวจองค์ความรู้ด้านวัฒนธรรมภูมิปัญญาท้องถิ่น				40,000	
5	โครงการอนุรักษ์พืชสมุนไพรท้องถิ่น บนพื้นฐานความหลากหลายทางวัฒนธรรม				20,000	

ประเด็นยุทธศาสตร์ / กลยุทธ์ / โครงการ / โครงการหลัก / โครงการระดับหน่วยงาน		ตัวชี้วัด	ค่าเป้าหมาย	หน่วยงาน	ประเภทงบประมาณ	
					แผ่นดิน	เงินรายได้
กลยุทธ์ 1.4.2 จัดกิจกรรมสืบสานศาสนา ศิลปวัฒนธรรมโดยบูรณาการ การเรียน การสอนและพัฒนาท้องถิ่น						
1	โครงการงานประเพณีบุญผะเหวด ฟังเทศน์มหาชาติ จังหวัดร้อยเอ็ด	1. นักศึกษาและบุคลากรได้รับความรู้จากกิจกรรมส่งเสริมศิลปวัฒนธรรมไทยและศิลปวัฒนธรรมท้องถิ่น	1. นักศึกษาและบุคลากรได้รับความรู้จากกิจกรรมส่งเสริมศิลปวัฒนธรรมไทยและ	• ทุกคณะ • ศูนย์ศิลปะและวัฒนธรรม	150,000	
2	โครงการบุญสมมา บูชาน้ำ ราชภัฏเฟสตีวัล 2018	2. สร้างองค์ความรู้ เผยแพร่ แลกเปลี่ยนศิลปวัฒนธรรมโดยบูรณาการการเรียนการสอนและพัฒนาท้องถิ่น	ท้องถิ่น ไม่ต่ำกว่าร้อยละ 85		20,000	
3	โครงการชาวราชภัฏร่วมสืบสานประเพณีนมัสการพระธาตุพนมจำลอง เนื่องในวันมาฆบูชา	3. นักศึกษาและบุคลากรได้มีส่วนร่วมในการจัดกิจกรรมสืบสานศาสนา ศิลปวัฒนธรรม โดยบูรณาการการเรียน การสอนและพัฒนา ท้องถิ่น	2. จำนวนโครงการที่สร้างองค์ความรู้ เผยแพร่ แลกเปลี่ยนศิลปวัฒนธรรมโดยบูรณาการการเรียน การสอนและพัฒนาท้องถิ่น ไม่ต่ำกว่า 16 องค์ความรู้		20,000	
4	โครงการพาน้องเรียนรู้ประเพณีวันเข้าพรรษา		3. นักศึกษาและบุคลากรได้มีส่วนร่วมในการจัดกิจกรรมสืบสานศาสนา ศิลปวัฒนธรรม โดยบูรณาการการเรียน การสอนและพัฒนา ท้องถิ่น		30,000	
5	โครงการวันสถาปนามหาวิทยาลัยราชภัฏร้อยเอ็ด				40,000	
6	โครงการวันราชภัฏมหาวิทยาลัยราชภัฏร้อยเอ็ด				40,000	
7	โครงการพัฒนาทักษะทางดนตรีไทย				60,000	
8	โครงการบูรณาการด้านการทำนุบำรุงศิลปวัฒนธรรมกับการจัดการเรียนการสอน				120,000	
9	โครงการวารสารเผยแพร่องค์ความรู้ทางด้านวัฒนธรรม				100,000	
10	โครงการแห่พระพุทธรูปฯ สมมาอาวุโส เล่นน้ำตามวิถีไทย				20,000	
11	โครงการลอยกระทง สมมาน้ำคืนเพ็ง เส็งประทีป				100,000	
รวมทั้งสิ้น					13,304,900	469,000

ประเด็นยุทธศาสตร์ 2 ผลิตและพัฒนาครู

เป้าประสงค์

2.1 บัณฑิตครูมีคุณภาพตามมาตรฐานวิชาชีพของคุรุสภา

กลยุทธ์

2.1.1 พัฒนาและปรับปรุงหลักสูตรครุศาสตร์ ให้ได้รับการรับรองจากคุรุสภา สอดคล้องกับความต้องการของท้องถิ่นและนโยบายการผลิตครูของประเทศ

2.1.2 พัฒนาระบบและกลไกที่เอื้อต่อการผลิตบัณฑิตครูที่มีคุณภาพและเป็นไปตามมาตรฐานวิชาชีพ

เป้าประสงค์

2.2 ครูและบุคลากรทางการศึกษามีคุณภาพมาตรฐานวิชาชีพ

กลยุทธ์

2.2.1 แสวงหาและพัฒนาอาจารย์ต้นแบบในการสอนและการผลิตนวัตกรรม (ครูของครู) ให้มีความเข้มแข็งทางวิชาการ

2.2.2 พัฒนาความร่วมมือกับเครือข่ายโรงเรียน ชุมชน ท้องถิ่น ศิษย์เก่า หน่วยงานภาครัฐและเอกชน ให้มีส่วนร่วมในการพัฒนาครูและบุคลากรทางการศึกษา

2.2.3 พัฒนาโรงเรียนสาธิต มหาวิทยาลัยราชภัฏร้อยเอ็ด ให้เป็นต้นแบบการพัฒนาครูและบุคลากรทางการศึกษาในท้องถิ่น

เป้าประสงค์

2.3 มหาวิทยาลัยเป็นต้นแบบในการผลิตพัฒนาครูและบุคลากรทางการศึกษา

กลยุทธ์

2.3.1 วิจัย พัฒนาและเผยแพร่ รูปแบบการผลิตครูและบุคลากรทางการศึกษาด້วยนวัตกรรม

โครงการตามประเด็นยุทธศาสตร์

ประเด็นยุทธศาสตร์ / กลยุทธ์ / โครงการ / โครงการหลัก / โครงการระดับหน่วยงาน		ตัวชี้วัด	ค่าเป้าหมาย	หน่วยงาน	ประเภทงบประมาณ	
					แผ่นดิน	เงินรายได้
ประเด็นยุทธศาสตร์ 2 ผลิตและพัฒนาครู						
เป้าประสงค์ 2.1 บัณฑิตครูมีคุณภาพตามมาตรฐานวิชาชีพของคุรุสภา						
กลยุทธ์ 2.1.1 พัฒนาและปรับปรุงหลักสูตรครุศาสตร์ ให้ได้รับการรับรองจากคุรุสภา สอดคล้องกับความต้องการของท้องถิ่น และนโยบายการผลิตครูของประเทศ						
1	โครงการยกระดับคุณภาพการเรียนรู้ด้านการอ่านการเขียนและการคิดวิเคราะห์ของนักเรียนในระดับการศึกษาขั้นพื้นฐาน	- ครูและนักเรียนในโรงเรียนเป้าหมายเข้าร่วมโครงการเพื่อยกระดับผลสัมฤทธิ์ทางการเรียนกลุ่มวิชาภาษาไทย	ไม่น้อยกว่าจังหวัดละ 20 โรงเรียนๆ ไม่น้อยกว่าร้อยละ 80	คณะครุศาสตร์	1,000,000	
2	โครงการพัฒนาอัตลักษณ์บัณฑิตนักศึกษาคณะครุศาสตร์	ร้อยละของบัณฑิตครุศาสตร์ที่ได้รับการพัฒนา	ร้อยละ 100	คณะครุศาสตร์	225,000	
กลยุทธ์ 2.1.2 พัฒนาระบบและกลไกที่เอื้อต่อการผลิตบัณฑิตครูที่มีคุณภาพและเป็นไปตามมาตรฐานวิชาชีพ						
1	โครงการพัฒนาระบบและกลไกที่เอื้อต่อการผลิตบัณฑิตครูที่มีคุณภาพและเป็นไปตามมาตรฐานวิชาชีพ	ระบบกลไกการผลิตบัณฑิตครูที่มีคุณภาพ	ร้อยละ 80	คณะครุศาสตร์	135,000	
เป้าประสงค์ 2.2 ครูและบุคลากรทางการศึกษามีคุณภาพมาตรฐานวิชาชีพ						
กลยุทธ์ 2.2.1 แสวงหาและพัฒนาอาจารย์ต้นแบบในการสอนและการผลิตนวัตกรรม (ครูของครู) ให้มีความเข้มแข็งทางวิชาการ						
1	โครงการแสวงหาและพัฒนาอาจารย์ต้นแบบในการสอนและการผลิตนวัตกรรม (ครูของครู) ให้มีความเข้มแข็ง	ร้อยละของอาจารย์ที่ได้รับการพัฒนา	ร้อยละ 80	คณะครุศาสตร์	90,000	
กลยุทธ์ 2.2.2 พัฒนาความร่วมมือกับเครือข่ายโรงเรียน ชุมชน ท้องถิ่น ศิษย์เก่า หน่วยงานภาครัฐและเอกชน ให้มีส่วนร่วมในการพัฒนาครู และบุคลากรทางการศึกษา						
1	โครงการแก้ไขปัญหาการจัดการศึกษาและคุณภาพการศึกษา โรงเรียนขนาดเล็กในสังกัดสำนักงานคณะกรรมการการศึกษาขั้นพื้นฐาน	- ครูที่เข้าร่วมโครงการมีความรู้ความเข้าใจในรวมทั้งทักษะในการออกแบบและจัดกิจกรรมการเรียนรู้ที่เน้นผู้เรียนเป็นสำคัญ - นักเรียนมีทักษะการเรียนรู้ ด้านการคิดวิเคราะห์ และคิดแก้ปัญหา และผลสัมฤทธิ์ทางการเรียน - ผู้อำนวยการโรงเรียนสามารถสร้างชุมชนแห่งการเรียนรู้ร่วมกันให้เกิดขึ้นจริงในโรงเรียนได้	- ผ่านเกณฑ์ที่กำหนด - 20 โรงเรียน	คณะครุศาสตร์	895,800	

ประเด็นยุทธศาสตร์ / กลยุทธ์ / โครงการ / โครงการหลัก / โครงการระดับหน่วยงาน	ตัวชี้วัด	ค่าเป้าหมาย	หน่วยงาน	ประเภทงบประมาณ		
				แผ่นดิน	เงินรายได้	
2	โครงการบ่มเพาะคุณธรรมและจริยธรรมให้กับนักเรียนในระดับ ปฐมวัย ประถมศึกษาและมัธยมศึกษา	จำนวนนักเรียนที่ได้รับการพัฒนารูปแบบการ ดำเนินการบ่มเพาะคุณธรรม จริยธรรมของ สถานศึกษา	500 คน	คณะครุศาสตร์	500,000	
3	โครงการอบรมสร้างเสริมโรงเรียนเครือข่ายเพื่อพัฒนาครูพี่เลี้ยง	จำนวนเครือข่ายเพื่อพัฒนาครูพี่เลี้ยง	100 คน	คณะครุศาสตร์	100,000	
กลยุทธ์ 2.2.3 พัฒนาโรงเรียนสาธิต มหาวิทยาลัยราชภัฏร้อยเอ็ด ให้เป็นต้นแบบการพัฒนาครูและบุคลากรทางการศึกษาในท้องถิ่น						
1	โครงการพัฒนาศักยภาพครูและบุคลากร โรงเรียนสาธิต มหาวิทยาลัยราชภัฏร้อยเอ็ด สู่อุคไทยแลนด์ 4.0	จำนวนครูและบุคลากรที่ได้รับการพัฒนาศักยภาพ	ร้อยละ 100	โรงเรียนสาธิตฯ		50,000
2	โครงการพัฒนาทักษะภาษาอังกฤษในศตวรรษที่ 21 สำหรับ นักเรียนโรงเรียนสาธิต	นักเรียนสามารถนำทักษะภาษาอังกฤษ ฟัง พูด อ่าน และเขียน ไปใช้ได้อย่างมีประสิทธิภาพ	ร้อยละ 80	โรงเรียนสาธิตฯ		20,000
3	โครงการพัฒนาหลักสูตรสถานศึกษาของโรงเรียนสาธิต มหาวิทยาลัยราชภัฏร้อยเอ็ด	จำนวนหลักสูตรที่ได้รับการพัฒนา	ผ่านตามเกณฑ์มาตรฐาน	โรงเรียนสาธิตฯ		30,000
เป้าประสงค์ 2.3 มหาวิทยาลัยเป็นต้นแบบในการผลิตพัฒนาครูและบุคลากรทาง การศึกษา						
กลยุทธ์ 2.3.1 วิจัย พัฒนาและเผยแพร่ รูปแบบการผลิตครูและบุคลากรทางการศึกษาด้วยนวัตกรรม						
1	โครงการอบรมการวิจัย พัฒนาและเผยแพร่ รูปแบบการผลิตครู และบุคลากรทางการศึกษาด้วยนวัตกรรม	จำนวนโรงเรียนที่ได้รับการอบรมเพื่อเสริมสร้าง โรงเรียนเครือข่าย	150 โรงเรียน	คณะครุศาสตร์	30,000	
รวมทั้งสิ้น					2,975,800	100,000

ประเด็นยุทธศาสตร์ที่ 3. ยกระดับคุณภาพการศึกษา

- เป้าประสงค์** 3.1 บัณฑิตมีคุณลักษณะตามมาตรฐานชาติและสากล
- กลยุทธ์**
- 3.1.1 เพิ่มระดับความสามารถทางด้านภาษาอังกฤษเฉลี่ยของผู้สำเร็จการศึกษาระดับปริญญาตรี
 - 3.1.2 ส่งเสริมให้ผู้เรียนทุกระดับมีพฤติกรรมที่แสดงออกถึงการมีจิตอาสา ความมีคุณธรรม จริยธรรม
 - 3.1.3 ส่งเสริมการเรียนรู้ของนักศึกษาให้มีทักษะชีวิต ทักษะวิชาชีพ และทักษะวิชาการด้วยนวัตกรรม
 - 3.1.4 พัฒนาหลักสูตรนานาชาติ
- เป้าประสงค์** 3.2 อาจารย์และบุคลากรได้รับการพัฒนาเพื่อความก้าวหน้าในวิชาชีพ
- กลยุทธ์** 3.2.1 พัฒนาอาจารย์และบุคลากรสายสนับสนุนให้มีตำแหน่งทางวิชาการและคุณวุฒิสูงขึ้น
- เป้าประสงค์** 3.3 หลักสูตรได้รับมาตรฐานคุณวุฒิวิชาชีพตามเกณฑ์มาตรฐานระดับชาติและมาตรฐานสากล
- กลยุทธ์** 3.3.1 พัฒนาระบบและกลไกการประกันคุณภาพการศึกษาให้ได้รับผลการประเมินในระดับดีมาก
- เป้าประสงค์** 3.4 แหล่งเรียนรู้มีความเหมาะสมและเพียงพอต่อการจัดการศึกษาทุกหลักสูตร
- กลยุทธ์** 3.4.1 พัฒนาสิ่งสนับสนุนการเรียนรู้ให้เพียงพอต่อการจัดการศึกษา
- เป้าประสงค์** 3.5 สนับสนุนการวิจัยและงานสร้างสรรค์ เพื่อสร้างองค์ความรู้ใหม่ที่เหมาะสมต่อการพัฒนาท้องถิ่น สังคมและนำมาซึ่งชื่อเสียงและสร้างมูลค่าเพิ่มให้กับสถาบัน
- กลยุทธ์**
- 3.5.1 สร้างแรงจูงใจในการตีพิมพ์ เผยแพร่ผลงานวิจัยหรืองานสร้างสรรค์ และนำผลงานวิจัยหรืองานสร้างสรรค์ไปใช้ประโยชน์
 - 3.5.2 ส่งเสริม สนับสนุนการวิจัยหรืองานสร้างสรรค์ เพื่อพัฒนาการเรียน การสอนให้มีคุณภาพ

โครงการตามประเด็นยุทธศาสตร์

ประเด็นยุทธศาสตร์ / กลยุทธ์ / โครงการ/ โครงการหลัก/โครงการระดับหน่วยงาน		ตัวชี้วัด	ค่าเป้าหมาย	หน่วยงาน	ประเภทงบประมาณ	
					แผ่นดิน	เงินรายได้
ประเด็นยุทธศาสตร์ที่ 3 ยกระดับคุณภาพการศึกษา						
เป้าประสงค์ 3.1 บัณฑิตมีคุณลักษณะตามมาตรฐานชาติและสากล						
กลยุทธ์ 3.1.1 เพิ่มระดับความสามารถทางด้านภาษาอังกฤษเฉลี่ยของผู้สำเร็จการศึกษาระดับปริญญาตรี						
1	โครงการพัฒนาความรู้ทักษะภาษาอังกฤษในศตวรรษที่ 21 สำหรับ นักศึกษาครูในมหาวิทยาลัยราชภัฏ	- นักศึกษาครูในมหาวิทยาลัยราชภัฏ 38 แห่ง ทั่วประเทศ ได้รับการพัฒนา - นักศึกษาครูที่ได้รับการพัฒนามีทักษะ ภาษาอังกฤษสูงขึ้นร้อยละ 80	- จำนวน 76,000 คน - มีทักษะภาษาอังกฤษสูงขึ้น ร้อยละ 80	คณะครุศาสตร์	5,993,600	
2	โครงการพัฒนาศักยภาพอาจารย์ บุคลากร ครู และนักศึกษาด้าน ภาษาอังกฤษตามกรอบอ้างอิงความสามารถทางภาษาอังกฤษที่เป็น สากล	ระดับความสามารถด้านการใช้ภาษาอังกฤษ เฉลี่ยของผู้สำเร็จการศึกษาระดับปริญญาตรี เมื่อทดสอบตามมาตรฐานความสามารถทาง ภาษาอังกฤษ CEFR สูงขึ้น	ทักษะการใช้ภาษาอังกฤษ เพื่อการสื่อสารได้ตามกรอบ มาตรฐาน CEFR	• ทุกคณะ • ศูนย์ภาษา • บัณฑิตวิทยาลัย	300,000	
3	โครงการทดสอบวัดความรู้ความสามารถด้านภาษาอังกฤษ (EPT) สำหรับนักศึกษาชั้นปีที่ 1	นักศึกษาชั้นปีที่ 1 จำนวน 1,200 คน	นักศึกษาสอบผ่าน 50 คะแนนขึ้นไป ร้อยละ 30	ศูนย์ภาษา	100,000	
4	โครงการสร้างข้อสอบเพื่อวัดระดับความรู้ความสามารถด้าน ภาษาอังกฤษ	ได้ข้อสอบที่มาตรฐานขึ้น เพื่อนำข้อสอบไป ทดสอบกับนักศึกษา เพื่อเป็นการวัดระดับ นักศึกษาใหม่ ในแต่ละปีการศึกษา	นักศึกษาชั้นปีที่ 1 จำนวน 1,200คน สอบผ่าน 50 คะแนน ขึ้นไป ร้อยละ30	ศูนย์ภาษา	50,000	
5	โครงการค่ายพัฒนาทักษะและฝึกฝนการใช้ภาษาอังกฤษสำหรับ นักศึกษาเพื่อการสื่อสารในระดับสากล(English Camp)	นักศึกษาเข้าร่วมโครงการ 200 คน มีทักษะ ในการใช้ภาษาอังกฤษ ทั้ง 4 ทักษะ	นักศึกษามีทักษะในการใช้ ภาษา อังกฤษ ทั้ง 4 ทักษะ เพิ่มขึ้น 80 %	ศูนย์ภาษา	200,000	

ประเด็นยุทธศาสตร์ / กลยุทธ์ / โครงการ/ โครงการหลัก/โครงการระดับหน่วยงาน	ตัวชี้วัด	ค่าเป้าหมาย	หน่วยงาน	ประเภทงบประมาณ		
				แผ่นดิน	เงินรายได้	
กลยุทธ์ 3.1.2 ส่งเสริมให้ผู้เรียนทุกระดับมีพฤติกรรมที่แสดงออกถึงการมีจิตอาสา ความเป็นคุณธรรม จริยธรรม						
1	โครงการราชภัฏจิตอาสาพัฒนาท้องถิ่น	1. ชุมชนได้รับการพัฒนา ตลอดทั้งสร้าง ความสามัคคีในการทำงานร่วมกัน และมี ความรับผิดชอบ 2. นักศึกษาได้ฝึกฝนกระบวนการคิด วิเคราะห์การทำงานร่วมกันเป็นทีมและมีการ ฝึกฝนการมีจิตสาธารณะเพื่อส่วนรวม	1. นักศึกษาที่เข้าร่วมโครงการ ไม่ต่ำกว่าจำนวน 200 คน 2. มากกว่าร้อยละ 80	ทุกคณะ	70,000	
กลยุทธ์ 3.1.3 ส่งเสริมการเรียนรู้ของนักศึกษาให้มีทักษะชีวิต ทักษะวิชาชีพ และทักษะวิชาการด้วยนวัตกรรม						
1	โครงการบ่มเพาะให้บัณฑิตมีทักษะเป็นผู้ประกอบการรุ่นใหม่ (Start up)	- นิสิต นักศึกษา ที่กำลังศึกษาอยู่ใน ระดับชั้นปีที่ 3- 4 ได้รับการพัฒนาสู่ความ เป็นผู้ประกอบการธุรกิจรุ่นใหม่ - ได้แผนธุรกิจที่พร้อมดำเนินธุรกิจได้จริง - ผู้เข้าร่วมโครงการจะได้รับการสนับสนุน เงินทุนในการประกอบธุรกิจ	- ร้อยละ 80 - แผนธุรกิจ - เงินทุนในการประกอบธุรกิจ	• ทุกคณะ	777,400	
2	โครงการพัฒนาศักยภาพนักศึกษาด้านการกีฬาและนันทนาการ	- ร้อยละของโครงการที่ส่งเสริมและ สนับสนุนพัฒนาคุณลักษณะตามมาตรฐาน TQF บัณฑิตที่พึงประสงค์ กิจกรรมกีฬา ส่งเสริมสุขภาพ กิจกรรมบำเพ็ญประโยชน์ หรือรักษาสีสิ่งแวดล้อม - สามารถผ่านการแข่งขันรอบคัดเลือก ได้เข้าร่วมการแข่งขันกีฬามหาวิทยาลัยแห่ง ประเทศไทย รอบมหกรรม	- ร้อยละ 80 - อย่างน้อย 1 ประเภทกีฬา การแข่งขัน	• ทุกคณะ • สำนักกิจการ นักศึกษา	800,000	

ประเด็นยุทธศาสตร์ / กลยุทธ์ / โครงการ/ โครงการหลัก/โครงการระดับหน่วยงาน		ตัวชี้วัด	ค่าเป้าหมาย	หน่วยงาน	ประเภทงบประมาณ	
					แผ่นดิน	เงินรายได้
3	โครงการส่งเสริมการเรียนรู้ของนักศึกษาให้มีทักษะชีวิต ทักษะวิชาชีพ และทักษะวิชาการด้วยนวัตกรรม	ร้อยละความรู้ความเข้าใจในการทำงานตาม ประสบการณ์และความสามารถเพื่อ ช่วยเหลือตนเองและครอบครัว	ร้อยละ 90	<ul style="list-style-type: none"> • ทุกคณะ • สำนักกิจการ นักศึกษา • บัณฑิตวิทยาลัย 	50,000	
4	โครงการความร่วมมือแลกเปลี่ยนเรียนรู้ด้านภาษาและวัฒนธรรม ระหว่างมหาวิทยาลัยราชภัฏร้อยเอ็ดกับมหาวิทยาลัยต่างประเทศ	1. จำนวนนักศึกษาที่เข้าร่วม 2. ความมั่นใจในการใช้ภาษาอังกฤษและ วัฒนธรรม สำหรับวิชาชีพของนักศึกษา มี มากขึ้น	1. จำนวน 8 คน 2. ร้อยละ 80	ฝ่ายวิเทศสัมพันธ์ฯ		141,440
5	โครงการการจัดการความรู้ประสบการณ์ต่างแดนของนักศึกษา แลกเปลี่ยนมหาวิทยาลัยราชภัฏร้อยเอ็ด	1. จำนวนนักศึกษาที่เข้าร่วม 2. ความมั่นใจในการใช้ภาษาอังกฤษและ วัฒนธรรม สำหรับวิชาชีพของนักศึกษา มีมากขึ้น	1. จำนวน 8 คน 2. ร้อยละ 80	ฝ่ายวิเทศสัมพันธ์ฯ	35,000	
6	โครงการเปิดโลกวิชาการ	ร้อยละของการดำเนินงานโครงการที่บรรลุ ตามวัตถุประสงค์ของโครงการ	ร้อยละ 80	สำนักวิชาการและ ประมวลผล	150,000	
7	โครงการพัฒนาศักยภาพผู้เรียนและการเสริมสร้างทักษะการเรียนรู้ใน ศตวรรษที่ 21	1.ระดับความสามารถของผู้เข้าอบรมเพิ่มขึ้น 2.ร้อยละของการดำเนินงานโครงการที่บรรลุ ตามวัตถุประสงค์ของโครงการ	1.ระดับ 3.51 ขึ้นไป (จากคะแนนเต็ม 5.00) 2. ร้อยละ 80	บัณฑิตวิทยาลัย	45,000	
กลยุทธ์ 3.1.4 พัฒนาหลักสูตรนานาชาติ						
1	โครงการเตรียมความพร้อมพัฒนาหลักสูตรนานาชาติ	1. รายงานผลการสำรวจสภาพปัญหาการ พัฒนาหลักสูตร 2. จำนวนเครือข่าย	1. จำนวนรายงาน 1 เล่ม 2. จำนวน 1 เครือข่าย	บัณฑิตวิทยาลัย	15,000	

ประเด็นยุทธศาสตร์ / กลยุทธ์ / โครงการ/ โครงการหลัก/โครงการระดับหน่วยงาน	ตัวชี้วัด	ค่าเป้าหมาย	หน่วยงาน	ประเภทงบประมาณ	
				แผ่นดิน	เงินรายได้
เป้าประสงค์ 3.2 อาจารย์และบุคลากรได้รับการพัฒนาเพื่อความก้าวหน้าในวิชาชีพ					
กลยุทธ์ 3.2.1 พัฒนาอาจารย์และบุคลากรสายสนับสนุนให้มีตำแหน่งทางวิชาการและคุณวุฒิสูงขึ้น					
1	โครงการพัฒนาศักยภาพบุคลากรสู่ยุคไทยแลนด์ 4.0	- ผู้เข้าร่วมโครงการได้รับความรู้ ความเข้าใจ การวิเคราะห์ค่างาน การกำหนดกรอบของ ตำแหน่งและระดับตำแหน่งเพื่อกำหนด ตำแหน่งที่สูงขึ้นได้อย่างถูกต้อง -บุคลากรสายสนับสนุนได้รับส่งเสริม สนับสนุนให้มีการผลิตผลงานแสดงถึงความ ชำนาญ/เชี่ยวชาญ ที่เป็นประโยชน์ต่อการ พัฒนามหาวิทยาลัย	- ทักษะและสมรรถนะ ทางด้านภาษาต่างประเทศ เพิ่มขึ้น - ผลงานชำนาญการ/ เชี่ยวชาญ	ฝ่ายการเจ้าหน้าที่	1,488,000
เป้าประสงค์ 3.3 หลักสูตรได้รับมาตรฐานคุณวุฒิวิชาชีพตามเกณฑ์มาตรฐานระดับชาติและมาตรฐานสากล					
กลยุทธ์ 3.3.1 พัฒนาระบบและกลไกการประกันคุณภาพการศึกษาให้ได้รับผลการประเมินในระดับดีมาก					
1	โครงการประเมินคุณภาพการศึกษาภายในระดับหลักสูตรและคณะ มหาวิทยาลัยราชภัฏร้อยเอ็ด	1. หลักสูตรผ่านการบริหารจัดการหลักสูตรตาม เกณฑ์มาตรฐานหลักสูตรที่กำหนด โดย สกอ. 2. หลักสูตรและคณะรับการประเมินคุณภาพ การศึกษาภายใน ทราบข้อเสนอนะและนำ ผลการประเมินไปพัฒนาปรับปรุงตาม ข้อเสนอแนะเพื่อให้การดำเนินงานหลักสูตร ยกระดับคุณภาพและมีมาตรฐาน 3. มีการดำเนินกิจกรรมทุกกิจกรรมใน ช่วงเวลาที่กำหนด 4. การดำเนินกิจกรรมทุกกิจกรรมให้สำเร็จ ภายใต้งบประมาณที่ได้รับจัดสรร	1.ทุกคณะ และหลักสูตร ผล การประเมินคุณภาพ การศึกษาภายในระดับ หลักสูตร มีคะแนนเฉลี่ย 3.01 ขึ้นไป และผลการ ประเมินคุณภาพการศึกษา ภายในระดับคณะ มีคะแนน เฉลี่ย 3.51 ขึ้นไป	1. คณะศิลปศาสตร์ และวิทยาศาสตร์ 2. คณะครุศาสตร์ 3. คณะพยาบาล ศาสตร์ 4. คณะบริหารธุรกิจ และการบัญชี 5. คณะนิติ รัฐศาสตร์ 6. คณะเทคโนโลยี สารสนเทศ	1,200,00

ประเด็นยุทธศาสตร์ / กลยุทธ์ / โครงการ/ โครงการหลัก/โครงการระดับหน่วยงาน		ตัวชี้วัด	ค่าเป้าหมาย	หน่วยงาน	ประเภทงบประมาณ	
					แผ่นดิน	เงินรายได้
2	โครงการพัฒนาระบบและกลไกการประกันคุณภาพการศึกษา	<p>1. ผู้เข้าร่วมกิจกรรมดำเนินกิจกรรมนักศึกษาและร่วมบูรณาการการทำกิจกรรมนักศึกษาได้</p> <p>2. ผู้เข้าร่วมกิจกรรมสามารถนำความรู้ไปดำเนินการประกันคุณภาพการศึกษาภายในระดับหลักสูตร ให้เป็นไปตามแผนพัฒนาคุณภาพระดับหลักสูตรและสามารถนำข้อมูลพื้นฐาน การประเมินผล การจัดทำรายงานและการจัดส่งรายงานต่อสำนักงานคณะกรรมการการอุดมศึกษา</p> <p>3. หน่วยงานมีการจัดการประเมินและบริหารความเสี่ยง</p> <p>4. หลักสูตรรับการประเมินคุณภาพการศึกษาภายใน ทราบข้อเสนอแนะและนำผลการประเมินไปพัฒนาปรับปรุงตามข้อเสนอแนะ เพื่อให้การดำเนินงานหลักสูตรยกระดับคุณภาพและมีมาตรฐาน</p> <p>5. หน่วยงานระดับสำนัก/สถาบันรับการประเมินคุณภาพการศึกษาภายใน ทราบข้อเสนอแนะและนำผลการประเมินไปพัฒนาปรับปรุงตามข้อเสนอแนะเพื่อให้หลักสูตรยกระดับคุณภาพและมีมาตรฐาน</p> <p>6. มีการดำเนินกิจกรรมทุกกิจกรรมในช่วงเวลาที่กำหนด</p> <p>7. การดำเนินกิจกรรมทุกกิจกรรมให้สำเร็จภายใต้งบประมาณที่ได้รับจัดสรร</p>	1.ผู้เข้าร่วมกิจกรรมร้อยละ 50 ขึ้นไป 2.รายงานการประเมินคุณภาพการศึกษาภายในระดับหลักสูตรและคณะ อย่างละ 1 เล่ม	<p>1. ฝ่ายประกันคุณภาพ</p> <p>2. คณะศิลปศาสตร์และวิทยาศาสตร์</p> <p>3. คณะครุศาสตร์</p> <p>4. คณะบริหารธุรกิจและการบัญชี</p> <p>5. คณะนิติรัฐศาสตร์</p> <p>6. คณะเทคโนโลยีสารสนเทศ</p> <p>7. สำนักงานอธิการบดี</p> <p>8. สำนักวิชาการและประมวลผล</p> <p>9. สำนักกิจการนักศึกษา</p> <p>10. สถาบันวิจัยและพัฒนา</p> <p>11. สถาบันจัดการความรู้</p>	900,000	

ประเด็นยุทธศาสตร์ / กลยุทธ์ / โครงการ/ โครงการหลัก/โครงการระดับหน่วยงาน	ตัวชี้วัด	ค่าเป้าหมาย	หน่วยงาน	ประเภทงบประมาณ		
				แผ่นดิน	เงินรายได้	
เป้าประสงค์ 3.4 แหล่งเรียนรู้มีความเหมาะสมและเพียงพอต่อการจัดการศึกษาทุกหลักสูตร						
กลยุทธ์ 3.4.1 พัฒนาสิ่งสนับสนุนการเรียนรู้ให้เพียงพอต่อการจัดการศึกษา						
1	โครงการพัฒนาสมรรถนะการบริการของศูนย์วิทยบริการในยุคดิจิทัลเพื่อตอบสนองการพัฒนาประเทศไทย 4.0	- ร้อยละความพึงพอใจในการให้บริการ - ทรัพยากรสารสนเทศและฐานข้อมูลอิเล็กทรอนิกส์มีความทันสมัยและมีเครือข่ายห้องสมุดเพิ่มขึ้น	- ร้อยละ 80 - ฐานข้อมูลอิเล็กทรอนิกส์ - เครือข่ายห้องสมุด	ศูนย์วิทยบริการ	1,500,000	
2	โครงการจัดหาสิ่งสนับสนุนการเรียนรู้ให้เพียงพอต่อการจัดการศึกษา	ร้อยละของการดำเนินงานโครงการที่บรรลุตามวัตถุประสงค์ของโครงการ	ร้อยละ 80	• ทุกคณะ • บัณฑิตวิทยาลัย	500,000	500,000
เป้าประสงค์ 3.5 สนับสนุนการวิจัยและงานสร้างสรรค์ เพื่อสร้างองค์ความรู้ใหม่ที่เหมาะสมต่อการพัฒนาท้องถิ่น สังคมและนำมาซึ่งชื่อเสียงและสร้างมูลค่าเพิ่มให้กับสถาบัน						
กลยุทธ์ 3.5.1 สร้างแรงจูงใจในการตีพิมพ์ เผยแพร่ผลงานวิจัยหรืองานสร้างสรรค์ และนำผลงานวิจัยหรืองานสร้างสรรค์ไปใช้ประโยชน์						
1	สร้างแรงจูงใจในการตีพิมพ์ เผยแพร่ผลงานวิจัยหรืองานสร้างสรรค์ และนำผลงานวิจัยหรืองานสร้างสรรค์ไปใช้ประโยชน์	จำนวนผลงานการตีพิมพ์ เผยแพร่ผลงานวิจัยหรืองานสร้างสรรค์และนำผลงาน วิจัยหรืองานสร้างสรรค์ไปใช้ประโยชน์	7 ผลงาน	• ทุกคณะ • สถาบันวิจัยและพัฒนา • บัณฑิตวิทยาลัย	50,000	
2	โครงการวารสารสังคมศาสตร์นิติรัฐศาสตร์ ปี ที่ 2 ปี ก.ค.-ธ.ค.61 และ ปีที่ 3 ปี ก.ค.-มิ.ย.62	จำนวนวารสาร	วารสาร 2 ฉบับ	คณะนิติรัฐศาสตร์	100,000	
3	โครงการคัดเลือกวิทยานิพนธ์ดีเด่น	จำนวนวิทยานิพนธ์ดีเด่นที่ผ่านการคัดเลือก	6 เรื่อง	บัณฑิตวิทยาลัย	8,000	
4	โครงการนำเสนอผลงานทางวิชาการระดับชาติและนานาชาติ	จำนวนผู้เข้าร่วมนำเสนอผลงานทางวิชาการระดับบัณฑิตศึกษาระดับชาติและนานาชาติ	จำนวน 200 คน	บัณฑิตวิทยาลัย		50,000
กลยุทธ์ 3.5.2 ส่งเสริม สนับสนุนการวิจัยหรืองานสร้างสรรค์ เพื่อพัฒนาการเรียน การสอนให้มีคุณภาพ						
1	โครงการพัฒนาการวิจัยหรืองานสร้างสรรค์เพื่อพัฒนาการเรียนการสอนให้มีคุณภาพ	1. จำนวนอาจารย์เข้าร่วมโครงการ 2. ผลงานด้านการวิจัย	1. มากกว่าร้อยละ 80 2. ผู้เข้าร่วมโครงการมีชิ้นงานด้านการวิจัยอย่างน้อยร้อยละ 50	• ทุกคณะ • สถาบันวิจัยและพัฒนา • บัณฑิตวิทยาลัย	200,000	
รวมทั้งสิ้น					13,332,000	691,440

ประเด็นยุทธศาสตร์ที่ 4. พัฒนาบริหารจัดการ

- เป้าประสงค์** 4.1 เพื่อให้มหาวิทยาลัยมีศูนย์ข้อมูลและระบบสารสนเทศที่มีประสิทธิภาพและทันสมัย
- กลยุทธ์**
- 4.1.1. พัฒนาศูนย์ข้อมูลและระบบสารสนเทศที่มีประสิทธิภาพและทันสมัยด้วยนวัตกรรม
 - 4.1.2. ส่งเสริม สนับสนุนนักศึกษาและบุคลากรให้เข้าถึงระบบข้อมูลและสารสนเทศอย่างครอบคลุมทุกพื้นที่และอย่างมีประสิทธิภาพด้วยนวัตกรรม
 - 4.1.3. พัฒนาระบบข้อมูลและระบบสารสนเทศทางด้านหลักสูตร นักศึกษา ศิษย์เก่า งานวิจัย งานบริการวิชาการ งานทำนุบำรุงศิลปะและวัฒนธรรมและโครงการพระราชดำรินักศึกษา บุคลากรและผู้ที่เกี่ยวข้องสามารถ เข้าถึงข้อมูลได้อย่างรวดเร็วและมีประสิทธิภาพด้วยนวัตกรรม
 - 4.1.4. มีงบประมาณสนับสนุนการพัฒนาระบบฐานข้อมูลและระบบสารสนเทศและการพัฒนานวัตกรรม
 - 4.1.5. พัฒนาระบบเทคโนโลยีสารสนเทศเพื่อการบริหาร
- เป้าประสงค์** 4.2 เพื่อให้มหาวิทยาลัยมีการสร้างเครือข่ายความร่วมมือกับท้องถิ่นองค์กรภายนอกทั้งภาครัฐและเอกชน
- กลยุทธ์**
- 4.2.1. ส่งเสริมและพัฒนาเครือข่ายความร่วมมือในท้องถิ่นตามพันธกิจของมหาวิทยาลัยให้มีประสิทธิภาพ
- เป้าประสงค์** 4.3 เพื่อให้การบริหารจัดการ มหาวิทยาลัยมีคุณภาพและประสิทธิภาพ มีความสุจริต ยุติธรรม มีความรักความสามัคคี
- กลยุทธ์**
- 4.3.1. พัฒนาระบบและกลไกในการบริหารจัดการ การเงิน การคลัง พัสดุและการบริหารงานบุคคลตามหลักธรรมาภิบาล
 - 4.3.2. พัฒนาระบบการกำกับ ดูแล และตรวจสอบ
 - 4.3.3. พัฒนาระบบและกลไกการบริหารและจัดการความเสี่ยง
 - 4.3.4. มีกฎ ระเบียบ ข้อบังคับที่สอดคล้องกับหลักธรรมาภิบาลของมหาวิทยาลัย
- เป้าประสงค์** 4.4 เพื่อให้การบริหารงานบุคคลมีคุณภาพและศักยภาพ
- กลยุทธ์**
- 4.4.1. จัดสวัสดิการเพื่อยกระดับคุณภาพชีวิตของบุคลากร
 - 4.4.2. ส่งเสริม สนับสนุนกิจกรรมสภาคณาจารย์ สโมสร ฯลฯ
 - 4.4.3. ส่งเสริม สนับสนุนการศึกษาดูงานการฝึก อบรมของบุคลากรทั้งในและต่างประเทศ
- เป้าประสงค์** 4.5 เพื่อให้มหาวิทยาลัยมีระบบจัดการวิสาหกิจ และทรัพย์สินของมหาวิทยาลัยที่ก่อให้เกิดรายได้
- กลยุทธ์**
- 4.5.1. ดำเนินธุรกิจเพื่อหารายได้ให้กับมหาวิทยาลัย
 - 4.5.2. จัดการทรัพยากรของมหาวิทยาลัยให้เกิดรายได้
 - 4.5.3. ส่งเสริมและพัฒนานวัตกรรม การจดลิขสิทธิ์ การจดสิทธิบัตรที่จะนำไปสู่รายได้ของ มหาวิทยาลัย

โครงการตามประเด็นยุทธศาสตร์

ประเด็นยุทธศาสตร์ / กลยุทธ์ / โครงการ / โครงการหลัก / โครงการระดับหน่วยงาน		ตัวชี้วัด	ค่าเป้าหมาย	หน่วยงาน	ประเภทงบประมาณ	
					แผ่นดิน	เงินรายได้
ประเด็นยุทธศาสตร์ที่ 4 พัฒนการบริหารจัดการ						
เป้าประสงค์ 4.1 เพื่อให้มหาวิทยาลัยมีศูนย์ข้อมูลและระบบสารสนเทศที่มีประสิทธิภาพและทันสมัย						
กลยุทธ์ 4.1.1 พัฒนาศูนย์ข้อมูลและระบบสารสนเทศที่มีประสิทธิภาพและทันสมัยด้วยนวัตกรรม						
1	พัฒนาระบบห้อง Data Center	มีห้องปฏิบัติการ Data Center	1 หลัง	ฝ่ายนวัตกรรมและสื่อ	4,000,000	
2	โครงการ E-Service มาตรฐานการให้บริการที่ทันสมัย	มีระบบ E-Service มาตรฐานการให้บริการ	1 ระบบ	ฝ่ายนิติการ	100,000	
กลยุทธ์ 4.1.2 ส่งเสริม สนับสนุนนักศึกษาและบุคลากรให้เข้าถึงระบบข้อมูลและสารสนเทศอย่างครอบคลุมทุกพื้นที่และอย่างมีประสิทธิภาพด้วยนวัตกรรม						
1	โครงการพัฒนาศักยภาพมหาวิทยาลัยสู่องค์กรแห่งนวัตกรรม	- ผลิตบัณฑิต วิจัย พันธกิจสัมพันธ์ มหาวิทยาลัยกับสังคมและทำนุบำรุงศิลปและวัฒนธรรม - จำนวนบุคลากรที่ได้รับการพัฒนาและมีตำแหน่งทางวิชาการวิชาชีพสูงขึ้น	- ไม่น้อยกว่าร้อยละ 80 - ตำแหน่งทางวิชาการวิชาชีพสูงขึ้นร้อยละ 80	สำนักงานอธิการบดี	8,498,800	
กลยุทธ์ 4.1.3 พัฒนาระบบข้อมูลและระบบสารสนเทศทางด้านหลักสูตร นักศึกษา คิษย์เก่า งานวิจัย งานบริการวิชาการ งานทำนุบำรุงศิลปและวัฒนธรรมและโครงการพระราชดำรินักศึกษาบุคลากรและผู้ที่เกี่ยวข้องสามารถ เข้าถึงข้อมูลได้อย่างรวดเร็วและมีประสิทธิภาพด้วยนวัตกรรม						
1	โครงการพัฒนานวัตกรรมเพื่อยกระดับการบริหารจัดการองค์กรสู่ความเป็นเลิศ	จำนวนนวัตกรรมในการบริหารจัดการ	ความพึงพอใจของผู้ใช้บริการ	ฝ่ายนวัตกรรม	1,988,800	
2	โครงการจัดเตรียมความพร้อมในการพัฒนาระบบ I-Thesis	จำนวนข้อมูลพื้นฐานสารสนเทศ	ร้อยละ 80	บัณฑิตวิทยาลัย		20,000
3	โครงการจัดทำวารสารสื่อสารกับศิษย์เก่าราชภัฏร้อยเอ็ด “ลูกมันปลา”	ร้อยละของการมีเนื้อหาของศิษย์เก่าตัวอย่างทุกคณะ	ร้อยละ 80	สำนักกิจการนักศึกษา		75,000
กลยุทธ์ 4.1.4 มุ่งงบประมาณสนับสนุนการพัฒนากระบวนการฐานข้อมูลและระบบสารสนเทศและการพัฒนานวัตกรรม						
1	พัฒนาชุดห้องเรียน Smart classroom	มีเครื่องมือช่วยการเรียนการสอนโดยใช้เทคโนโลยีสารสนเทศมาผสมผสาน	1 ชุด	• ฝ่ายนวัตกรรมและสื่อ	1,200,000	

ประเด็นยุทธศาสตร์ / กลยุทธ์ / โครงการ / โครงการหลัก / โครงการระดับหน่วยงาน		ตัวชี้วัด	ค่าเป้าหมาย	หน่วยงาน	ประเภทงบประมาณ	
					แผ่นดิน	เงินรายได้
กลยุทธ์ 4.1.5 พัฒนาระบบเทคโนโลยีสารสนเทศเพื่อการบริหาร						
1	พัฒนาระบบสารสนเทศเพื่อการบริหารทางการศึกษา	มีระบบสารสนเทศเพื่อการบริหารการศึกษา	2 ระบบ	<ul style="list-style-type: none"> สำนักวิชาการและประมวลผล บัณฑิตวิทยาลัย 	9,000,000	230,000
เป้าประสงค์ 4.2 เพื่อให้มหาวิทยาลัยมีการสร้างเครือข่ายความร่วมมือกับท้องถิ่นองค์กรภายนอกทั้งภาครัฐและเอกชน						
กลยุทธ์ 4.2.1 ส่งเสริมและพัฒนาเครือข่ายความร่วมมือในท้องถิ่นตามพันธกิจของมหาวิทยาลัยให้มีประสิทธิภาพ						
1	โครงการสร้างเครือข่ายความร่วมมือทางวิชาการร่วมกับ ท้องถิ่นองค์กรภายนอกทั้งภาครัฐและเอกชน	เครือข่ายความร่วมมือระหว่างคณะ กับ หน่วยงานภาครัฐและเอกชน	อย่างน้อย 1 หน่วยงาน	<ul style="list-style-type: none"> ทุกคณะ สถาบันวิจัยและพัฒนา บัณฑิตวิทยาลัย 	80,000	
เป้าประสงค์ 4.3 เพื่อให้การบริหารจัดการ มหาวิทยาลัยมีคุณภาพและประสิทธิภาพ มีความสุจริต ยุติธรรม มีความรักความสามัคคี						
กลยุทธ์ 4.3.1 พัฒนาระบบและกลไกในการบริหารจัดการ การเงิน การคลัง พัสดุและการบริหารงานบุคคลตามหลักธรรมาภิบาล						
1	โครงการอบรมเชิงปฏิบัติการ เรื่อง "การพัฒนาศักยภาพ การปฏิบัติงานด้านการจัดซื้อจัดจ้างและการบริหารพัสดุ ตามพระราชบัญญัติการจัดซื้อจัดจ้างและการบริหารพัสดุ ภาครัฐ พ.ศ. 2560 และกฎหมายที่เกี่ยวข้อง	1. ร้อยละองค์ความรู้ของผู้ที่เข้าร่วม โครงการ 2. คณาจารย์และบุคลากรเข้าใจระบบการ จัดซื้อ-จัดจ้างอย่างถูกต้องและโปร่งใส	1.มากกว่าร้อยละ 80 2.ไม่น้อยกว่า 80 คน	ฝ่ายพัสดุ	60,000	
2	โครงการทบทวน/จัดทำแผนกลยุทธ์และแผนปฏิบัติการ ประจำปี/แผนกลยุทธ์ทางการเงิน ระดับมหาวิทยาลัย/ ศูนย์/สำนัก/คณะ	1. จำนวนแผนพัฒนาของมหาวิทยาลัยที่ ครอบคลุมทุกภารกิจ 2. ระดับความสำเร็จของการพัฒนาแผน ของมหาวิทยาลัย	1. ไม่น้อยกว่า 17 แผน 2. ร้อยละ 90	ฝ่ายแผนงานและนโยบาย/ศูนย์/ สำนัก/ทุกคณะ/บัณฑิตวิทยาลัย	400,000	
กลยุทธ์ 4.3.2 พัฒนาระบบการกำกับ ดูแล และตรวจสอบ						
1	โครงการกำกับ ติดตามการดำเนินงานตามแผนแผนกลยุทธ์ และแผนปฏิบัติการประจำปี/แผนกลยุทธ์ทางการเงิน ระดับมหาวิทยาลัย/ศูนย์/สำนัก/คณะ มหาวิทยาลัยราชภัฏ ร้อยเอ็ด	ร้อยละของการเบิกจ่ายงบประมาณตามแผน ที่กำหนด	ร้อยละ 98	ฝ่ายแผนงานและนโยบาย/ศูนย์/ สำนัก/ทุกคณะ/บัณฑิตวิทยาลัย	25,000	

ประเด็นยุทธศาสตร์ / กลยุทธ์ / โครงการ / โครงการหลัก / โครงการระดับหน่วยงาน		ตัวชี้วัด	ค่าเป้าหมาย	หน่วยงาน	ประเภทงบประมาณ	
					แผ่นดิน	เงินรายได้
2	โครงการกำกับติดตามด้านการจัดการความรู้ - กิจกรรม เทคนิคการจัดการความรู้ - กิจกรรม KM สัญจร - กิจกรรม เทคนิคการเขียนแนวปฏิบัติที่ดีสู่ความสำเร็จ - กิจกรรมการนำเสนอแนวปฏิบัติที่ดีสู่ความสำเร็จ	1. จำนวนหน่วยงานที่เข้าร่วมโครงการ 2. มีแนวปฏิบัติที่ดี 3. การนำเสนอแนวปฏิบัติที่ดี	1. ทุกหน่วยงาน 2. อย่างน้อยหน่วยงาน ละ 1 เรื่อง 3. อย่างน้อยหน่วยงาน ละ 1 เรื่อง	สถาบันจัดการความรู้	80,000	
กลยุทธ์ 4.3.3 พัฒนาระบบและกลไกการบริหารและจัดการความเสี่ยง						
1	โครงการทบทวนแผนความเสี่ยงและพัฒนาระบบและกลไก การบริหารและจัดการความเสี่ยง ระดับสถาบัน	1. ได้แผนบริหารจัดการความเสี่ยง 2. แนวทางในการบริหารจัดการความเสี่ยง	แผนบริหารความเสี่ยง จำนวน 1 แผน	• ทุกคณะ • ทุกหน่วยงาน • บัณฑิตวิทยาลัย	70,000	
กลยุทธ์ 4.3.4 มีกฎ ระเบียบ ข้อบังคับที่สอดคล้องกับหลักธรรมาภิบาลของมหาวิทยาลัย						
1	โครงการอบรมกฎหมายของจรรยาบรรณของบุคลากร	ร้อยละของกฎ ระเบียบของข้อบังคับของ จรรยาบรรณของบุคลากร	ร้อยละ 80	ฝ่ายนิติการ	50,000	
เป้าประสงค์ 4.4 เพื่อให้การบริหารงานบุคคลมีคุณภาพและศักยภาพ						
กลยุทธ์ 4.4.1 จัดสวัสดิการเพื่อยกระดับคุณภาพชีวิตของบุคลากร						
1	โครงการก่อสร้างบ้านพักสำหรับบุคลากร ชั้นเดียวแบบแฝด แบบคู่	จำนวนบ้านพักสำหรับบุคลากร ชั้นเดียว แบบแฝด แบบคู่	จำนวน 8 คู่	งานอาคารสถานที่	13,216,000	
2	โครงการอบรมเชิงปฏิบัติการในการเสริมสร้างค่านิยมในองค์กร	ร้อยละของกฎ ระเบียบของข้อบังคับของบุคลากร	ร้อยละ 80	ฝ่ายนิติการ	50,000	
กลยุทธ์ 4.4.2. ส่งเสริม สนับสนุนกิจกรรมสภาคณาจารย์ สโมสร ฯลฯ						
1	โครงการกิจกรรมเพิ่มประสิทธิภาพการปฏิบัติงานของ อาจารย์และบุคลากร มหาวิทยาลัยราชภัฏร้อยเอ็ด	1. จำนวนผู้เข้าร่วมโครงการ 2. ร้อยละของอาจารย์และบุคลากรเกิด	1. ไม่น้อยกว่า 200 คน 2. ร้อยละ 80	สโมสรบุคลากร	950,000	
2	โครงการพัฒนาสภาคณาจารย์และข้าราชการ	ความรักความสามัคคีและบรรลุมิติวัตถุประสงค์ ของโครงการ		สโมสรบุคลากร	40,000	

ประเด็นยุทธศาสตร์ / กลยุทธ์ / โครงการ / โครงการหลัก / โครงการระดับหน่วยงาน		ตัวชี้วัด	ค่าเป้าหมาย	หน่วยงาน	ประเภทงบประมาณ	
					แผ่นดิน	เงินรายได้
กลยุทธ์ 4.4.3. ส่งเสริม สนับสนุนการศึกษาดูงานการฝึกอบรมของบุคลากรทั้งในและต่างประเทศ						
1	โครงการอบรมสัมมนาเชิงปฏิบัติการด้านการพัฒนาบุคลากร ภาพในการปฏิบัติของสายสนับสนุน ภายใต้ไทยแลนด์ 4.0	- ร้อยละของการดำเนินงานโครงการที่ บรรลุตามวัตถุประสงค์ของโครงการ	ร้อยละ 80	ฝ่ายการเจ้าหน้าที่	20,000	
เป้าประสงค์ 4.5 เพื่อให้มหาวิทยาลัยมีระบบจัดการวิสาหกิจ และทรัพย์สินของมหาวิทยาลัยที่ก่อให้เกิดรายได้						
กลยุทธ์ 4.5.1. ดำเนินธุรกิจเพื่อหารายได้ให้กับมหาวิทยาลัย						
1	โครงการจัดตั้งศูนย์บริการวิชาการผ่านระบบสารสนเทศ (หลักสูตรระยะสั้น) (RM-04)	จำนวนศูนย์บริการวิชาการผ่านระบบ สารสนเทศ	1 ศูนย์	คณะศิลปศาสตร์และ วิทยาศาสตร์	200,000	
2	โครงการจัดการรายได้ให้กับมหาวิทยาลัย	อัตราผลตอบแทนจากการลงทุน	≥ 20	ฝ่ายกิจการพิเศษ	30,000	
กลยุทธ์ 4.5.2. จัดการทรัพยากรของมหาวิทยาลัยให้เกิดรายได้						
1	จัดตั้งศูนย์พัฒนาอาชีพ	หลักสูตรที่ดำเนินการ	3 หลักสูตร	คณะบริหารธุรกิจและการบัญชี		50,000
กลยุทธ์ 4.5.3. ส่งเสริมและพัฒนานวัตกรรม การจดลิขสิทธิ์ การจดสิทธิบัตรที่จะนำไปสู่รายได้ของ มหาวิทยาลัย						
1	โครงการสนับสนุนการจดลิขสิทธิ์ และสิทธิบัตร	จำนวนลิขสิทธิ์และสิทธิบัตร	อย่างน้อย 1	สถาบันวิจัยและพัฒนา	10,000	
รวมทั้งสิ้น					40,068,600	375,000

ประเด็นยุทธศาสตร์ 5	อนุรักษ์ทรัพยากรธรรมชาติและสภาพแวดล้อม
เป้าประสงค์	5.1 เพื่อให้สถาบันเป็นองค์กรแห่งการเรียนรู้เรื่องอนุรักษ์ทรัพยากรธรรมชาติและสภาพแวดล้อม
กลยุทธ์	5.1.1 อนุรักษ์และพัฒนาทรัพยากรธรรมชาติและสภาพแวดล้อมในมหาวิทยาลัย
	5.1.2 พัฒนาระบบการจัดการสภาพภูมิทัศน์และสภาพแวดล้อม
	5.1.3 มีการบริหารและจัดการขยะอย่างเป็นระบบ ลดผลกระทบต่อท้องถิ่นใกล้เคียง
เป้าประสงค์	5.2 เพื่อให้สถาบันเป็นแหล่งบริการวิชาการเชิงนวัตกรรมและเทคโนโลยี เพื่อพัฒนาฟื้นฟูและอนุรักษ์ทรัพยากรธรรมชาติและสภาพแวดล้อม
	ให้แก่ชุมชนและท้องถิ่นโดยดำเนินการให้พื้นที่ของมหาวิทยาลัยเป็นองค์กรแห่งการเรียนรู้
กลยุทธ์	5.2.1 พัฒนานวัตกรรมเพื่อพัฒนาฟื้นฟูและอนุรักษ์ทรัพยากรธรรมชาติและสภาพแวดล้อม
	5.2.2 ส่งเสริมและสนับสนุนเตรียมการเข้าสู่การจัดอันดับมหาวิทยาลัยสีเขียว (UI Green Metric World University Ranking)
เป้าประสงค์	5.3 นักศึกษาและบุคลากรของสถาบันมีจิตอาสาในการอนุรักษ์สภาพแวดล้อม
กลยุทธ์	5.3.1 พัฒนานวัตกรรม เพื่อพัฒนาฟื้นฟูและอนุรักษ์ทรัพยากรธรรมชาติและสภาพแวดล้อม

โครงการตามประเด็นยุทธศาสตร์

ประเด็นยุทธศาสตร์ / กลยุทธ์ / โครงการ / โครงการหลัก / โครงการระดับหน่วยงาน		ตัวชี้วัด	ค่าเป้าหมาย	หน่วยงาน	ประเภทงบประมาณ	
					แผ่นดิน	เงินรายได้
ประเด็นยุทธศาสตร์ 5 อนุรักษ์ทรัพยากรธรรมชาติและสภาพแวดล้อม						
เป้าประสงค์ 5.1 เพื่อให้สถาบันเป็นองค์กรแห่งการเรียนรู้เรื่องอนุรักษ์ทรัพยากรธรรมชาติและสภาพแวดล้อม						
กลยุทธ์ 5.1.1 อนุรักษ์และพัฒนาทรัพยากรธรรมชาติและสภาพแวดล้อมในมหาวิทยาลัย						
1	โครงการอนุรักษ์และพัฒนาสิ่งแวดล้อม : ราชภัฏสึเซียว	ร้อยละความรู้ความเข้าใจและการนำไปใช้ ประโยชน์ในการจัดการสิ่งแวดล้อมและ ทรัพยากรธรรมชาติ	ร้อยละ80	<ul style="list-style-type: none"> สำนักกิจการนักศึกษา ทุกคณะ บัณฑิตวิทยาลัย 		50,000
กลยุทธ์ 5.1.2 พัฒนาระบบการจัดการสภาพภูมิทัศน์และสภาพแวดล้อม						
1	โครงการปรับปรุงถนนและทางสัญจร	ถนนสามารถใช้งานได้อย่างมีประสิทธิภาพ	อาจารย์และบุคลากร และประชาชนที่ได้ใช้ ถนนสามารถใช้งานได้อย่างปลอดภัยและมี ประสิทธิภาพ	อาคารสถานที่	6,875,000	
2	โครงการระบบส่องสว่างภายในมหาวิทยาลัย	ระบบส่องสว่างภายในมหาวิทยาลัย สามารถ ใช้งานได้อย่างปลอดภัย	อาจารย์และบุคลากรและประชาชนที่ได้ใช้ บริการภายในมหาวิทยาลัยสามารถใช้งาน ได้อย่างปลอดภัยและมีประสิทธิภาพ	อาคารสถานที่	3,499,500	
3	โครงการปรับปรุงลานกิจกรรม	มีลานกิจกรรมภายในมหาวิทยาลัย	อย่างน้อย 1 ลานกิจกรรม	อาคารสถานที่	4,950,000	
กลยุทธ์ 5.1.3 มีการบริหารและจัดการขยะอย่างเป็นระบบ ลดผลกระทบต่อท้องถิ่นใกล้เคียง						
เป้าประสงค์ 5.2 เพื่อให้สถาบันเป็นแหล่งบริการวิชาการเชิงนวัตกรรมและเทคโนโลยี เพื่อพัฒนาฟื้นฟูและอนุรักษ์ทรัพยากรธรรมชาติและสภาพแวดล้อมให้แก่ชุมชนและท้องถิ่นโดยดำเนินการให้พื้นที่ ของมหาวิทยาลัยเป็นองค์กรแห่งการเรียนรู้						
กลยุทธ์ 5.2.1 พัฒนานวัตกรรมเพื่อพัฒนาฟื้นฟูและอนุรักษ์ทรัพยากรธรรมชาติและสภาพแวดล้อม						
1	โครงการเครือข่ายการเรียนรู้ด้านสิ่งแวดล้อมเพื่อ บริหารจัดการทรัพยากรของชุมชนท้องถิ่นอย่างยั่งยืน	<ol style="list-style-type: none"> สัดส่วนของขยะมูลฝอยชุมชนได้รับการ จัดการอย่างถูกต้องและนำไปใช้ประโยชน์ สัดส่วนของเสียอันตรายและกาก ได้รับ การกำจัดจากชุมชนอย่างถูกต้อง 	<ol style="list-style-type: none"> ไม่น้อยกว่า ร้อยละ 75 ไม่น้อยกว่าร้อยละ 30 	อาคารสถานที่	493,850	

ประเด็นยุทธศาสตร์ / กลยุทธ์ / โครงการ / โครงการหลัก / โครงการระดับหน่วยงาน	ตัวชี้วัด	ค่าเป้าหมาย	หน่วยงาน	ประเภทงบประมาณ		
				แผ่นดิน	เงินรายได้	
กลยุทธ์ 5.2.2 ส่งเสริมและสนับสนุนเตรียมการเข้าสู่การจัดอันดับมหาวิทยาลัยสีเขียว (UI Green Metric World University Ranking)						
เป้าประสงค์ 5.3 นักศึกษาและบุคลากรของสถาบันมีจิตอาสาในการอนุรักษ์สภาพแวดล้อม						
กลยุทธ์ 5.3.1 พัฒนานวัตกรรม เพื่อพัฒนาฟื้นฟูและอนุรักษ์ทรัพยากรธรรมชาติและสภาพแวดล้อม						
1	โครงการอบรมแกนนำการจัดการ ทรัพยากรธรรมชาติและสิ่งแวดล้อม	1. ร้อยละของความเข้าใจเกี่ยวกับ กระบวนการนำนวัตกรรม เทคโนโลยีมา บริหารจัดการอนุรักษ์และฟื้นฟูสิ่งแวดล้อม	1. ร้อยละ 90	สำนักกิจการนักศึกษา		150,000
2	โครงการ “ตุ้มฮักตุ้มโฮมอีสานสามัคคี	ผู้เข้าร่วมโครงการมีส่วนร่วมเป็นจิตสา ธารณ อาสาพัฒนาชุมชน โรงเรียน	ร้อยละ 80	สำนักกิจการนักศึกษา		32,000
รวมทั้งสิ้น					15,818,350	232,000

ส่วนที่ 4

กำกับ ติดตาม และประเมินผล

ตามพระราชกฤษฎีกาว่าด้วยหลักเกณฑ์และวิธีการบริหารกิจการบ้านเมืองที่ดี พ.ศ. 2546 มาตรา 9(3) และมาตรา 14 กำหนดให้ต้องมีการติดตามและประเมินผลการปฏิบัติราชการ ตามมาตรฐานที่คณะกรรมการพัฒนาระบบราชการ (ก.พ.ร.) กำหนดขึ้นรวมทั้งจัดทำรายงานประจำปี เพื่อเปิดเผยและแสดงข้อมูลสารสนเทศเกี่ยวกับผลสัมฤทธิ์ตามตัวชี้วัดในคำรับรองการปฏิบัติราชการ สถานะทางการเงิน บุคลากร ตลอดจนรายละเอียดอื่นๆ ตามมาตรา 16 ให้ส่วนราชการจัดทำแผนปฏิบัติราชการของส่วนราชการนั้น ซึ่งจะต้องสอดคล้องกับแผนการบริหารราชการแผ่นดินตาม มาตรา 13

ในแต่ละปีงบประมาณ ให้ส่วนราชการจัดทำแผนปฏิบัติราชการประจำปี โดยให้ระบบสาระสำคัญเกี่ยวกับนโยบายการปฏิบัติราชการของส่วนราชการ เป้าหมายและผลสัมฤทธิ์ของงาน รวมทั้งประมาณการรายได้และรายจ่ายและทรัพยากรอื่นที่จะต้องใช้งบประมาณต่อรัฐมนตรี เพื่อให้ความเห็นชอบเมื่อรัฐมนตรีให้ความเห็นชอบแผนปฏิบัติราชการของส่วนราชการใด ตามวรรคสองแล้ว ให้สำนักงบประมาณดำเนินการจัดสรรงบประมาณ เพื่อปฏิบัติให้บรรลุผลสำเร็จในแต่ละภารกิจ ตามแผนปฏิบัติราชการดังกล่าวในกรณีมีส่วนราชการมิได้เสนอแผนปฏิบัติราชการในภารกิจใดหรือภารกิจใดไม่ได้รับความเห็นชอบจากรัฐมนตรี มิให้สำนักงบประมาณจัดสรรงบประมาณสำหรับภารกิจนั้น เมื่อสิ้นปีงบประมาณให้ส่วนราชการจัดทำรายงานแสดงผลสัมฤทธิ์ของแผนปฏิบัติราชการประจำปีเสนอต่อคณะรัฐมนตรี

4.1 การกำกับ ติดตาม และประเมินผลมหาวิทยาลัยราชภัฏร้อยเอ็ด พ.ศ. 2562

มหาวิทยาลัยราชภัฏร้อยเอ็ด ได้ดำเนินการกำกับ ติดตาม ประเมินผลตามแผนกลยุทธ์ เพื่อนำไปสู่การประกันคุณภาพการศึกษาของมหาวิทยาลัย โดยดำเนินการกำกับ ติดตาม องค์กรประกอบในการประกันคุณภาพสถาบัน ข้อ 5. การบริหารจัดการ ตัวบ่งชี้ ที่ 5.1 การบริหารของสถาบันเพื่อการกำกับติดตามผลลัพธ์ตามพันธกิจ กลุ่มสถาบันและเอกลักษณ์ของสถาบัน ดังนี้

4.1.1 ผู้บริหารมีภารกิจกำกับติดตามและประเมินผลการดำเนินงานตามที่มอบหมายรวมทั้งสามารถสื่อสารแผนและผลการดำเนินงานของสถาบันไปยังบุคลากรในสถาบัน

4.1.1.1 ผู้บริหารมีภารกิจกำกับติดตามผลการนำนโยบายและแผนกลยุทธ์ไปสู่การปฏิบัติ ในการประชุมผู้บริหารอย่างน้อยทุกๆ 2 ปี/ครั้ง เพื่อทบทวนเป้าหมายหรือปรับแผนการดำเนินงานให้สอดคล้องกับสภาพการณ์พร้อมทั้งสร้างกลไกภายในเพื่อสื่อสารแผนการดำเนินงานไปยังบุคลากรกลุ่มเป้าหมายทุกระดับที่เกี่ยวข้อง

4.1.1.2 ผู้บริหารมีภาระประเมินผลการดำเนินงานที่สำคัญตามภารกิจของสถาบันอย่างครบถ้วนรวมทั้งการติดตามผลสัมฤทธิ์อย่างน้อยปีละ 1 ครั้ง เพื่อทบทวนเป้าหมายหรือปรับแผนการดำเนินงานในรอบปีถัดไปพร้อมแจ้งผลการดำเนินงานไปยังบุคลากรทุกระดับผ่านการสื่อสารภายในโดยใช้สื่อต่างๆ ที่ตรงกับกลุ่มเป้าหมาย

4.1.2 ผู้บริหารสนับสนุนให้บุคลากรในสถาบันมีส่วนร่วมในการบริหารจัดการให้อำนาจในการตัดสินใจแก่บุคลากรตามความเหมาะสม

4.1.2.1 ผู้บริหารควรมีระบบการสื่อสาร 2 ทาง เพื่อรับฟังข้อคิดเห็นและข้อเสนอแนะจากบุคลากรผู้ปฏิบัติงานอันจะทำให้ได้ข้อมูลเพื่อการปรับปรุงระบบการปฏิบัติงานอย่างต่อเนื่อง

4.1.2.2 ผู้บริหารดำเนินการปรับลดขั้นตอนกระบวนการบริหารจัดการโดยการมอบอำนาจในการตัดสินใจแก่ผู้บริหารหรือผู้ปฏิบัติระดับถัดไป เพื่อเพิ่มความคล่องตัวพร้อมกับการกำกับและตรวจสอบเพื่อให้เกิดความมั่นใจว่าระบบการทำงานมีประสิทธิภาพ ประสิทธิผลคุ้มค่าและมีความเสี่ยงอยู่ระดับในที่ยอมรับได้

4.1.2.3 ผู้บริหารมีการส่งเสริมสนับสนุนกิจกรรมเพื่อเป็นการสร้างขวัญและกำลังใจต่อบุคลากรเป็นประจำอย่างต่อเนื่อง เช่น การจัดโครงการรางวัลคุณภาพและเพิ่มประสิทธิภาพการให้บริการ โครงการพัฒนาองค์กรให้คล่องตัว (Lean organization) เป็นต้น

4.1.3 ผู้บริหารถ่ายทอดความรู้และส่งเสริมพัฒนาผู้ร่วมงานเพื่อให้สามารถทำงานบรรลุวัตถุประสงค์ของสถาบันเต็มตามศักยภาพ

4.1.3.1 ผู้บริหารมีการถ่ายทอดความรู้แก่ผู้ร่วมงานโดยเน้นการเพิ่มทักษะในการปฏิบัติงานให้สูงขึ้นอย่างต่อเนื่องหรือเพิ่มศักยภาพในการทำงานให้บรรลุวัตถุประสงค์ เช่น การสอนงานที่หน้างาน (on – the – job training) จัดทำคู่มือการปฏิบัติงาน เป็นต้น

4.1.3.2 ผู้บริหารในระดับต่างๆ ควรนำหลักการจัดการความรู้มาใช้ เพื่อการแลกเปลี่ยนความรู้และถ่ายทอดประสบการณ์ร่วมกันระหว่างผู้ปฏิบัติงาน อาทิ การประชุมแลกเปลี่ยนเรียนรู้การสร้างเครือข่ายชุมชนนักปฏิบัติ (Community of practices) เป็นต้น

4.1.4 ผู้บริหารได้บริหารงานด้วยหลักธรรมาภิบาลโดยคำนึงถึงประโยชน์ของสถาบันและผู้มีส่วนได้ส่วนเสีย

4.1.4.1 ผู้บริหารความยึดหลักธรรมาภิบาลเป็นเครื่องมือในการบริหารการดำเนินงานของสถาบัน ให้ไปสู่ทิศทางที่กำหนดร่วมกันระหว่างผู้บริหารสถาบันและสภาสถาบันโดยให้สอดคล้องกับทิศทางการพัฒนาคุณภาพการศึกษาของประเทศและทันต่อการเปลี่ยนแปลงของโลก

4.1.4.2 ผู้บริหารมีการดำเนินงานภายใต้หลักธรรมาภิบาลโดยเฉพาะในประเด็นการปกป้องผลประโยชน์ของผู้มีส่วนได้ส่วนเสียในเรื่องคุณภาพทางวิชาการและเปิดโอกาสให้มีส่วนร่วมจากทุกฝ่ายที่เกี่ยวข้องในการดำเนินงาน

4.1.4.3 ผู้บริหารมีการเปิดเผยประวัติมีรายงานประเมินตนเองจัดทำรายงานสรุปผลการทำงานและรายงานการเงินของสถาบันต่อสภาสถาบันเป็นประจำทุกปี

4.1.4.4 ผู้บริหารมีการติดตามผลการควบคุมภายในการบริหารความเสี่ยงและการตรวจสอบภายในของสถาบันการศึกษาและรายงานการเงินของสถาบันเสนอต่อสภาเป็นประจำทุกปี

4.2 กรอบการกำกับ ติดตามและประเมินผล มหาวิทยาลัยราชภัฏร้อยเอ็ด พ.ศ. 2562

การกำกับ ติดตามและประเมินผลของมหาวิทยาลัยราชภัฏร้อยเอ็ด ในฐานะมหาวิทยาลัยของรัฐ ที่เป็นส่วนราชการ ในระบบการกำกับ ติดตามและประเมินผล มีอยู่หลายระบบจากหลายหน่วยงานกลาง

สำหรับกรอบการกำกับ ติดตามและประเมินผล/โครงการ และความสำเร็จของมหาวิทยาลัยราชภัฏร้อยเอ็ดมีรูปแบบการประเมิน 3 ลักษณะ คือ ประเมินเชิงคุณลักษณะ การประเมินเชิงปริมาณและการตรวจสอบโดยผู้มีส่วนได้เสีย นอกจากนั้นยังมีการประเมินทั้งระหว่างโครงการและเมื่อเสร็จสิ้นโครงการ ภายใต้การบูรณาการระบบการประเมินผลจากหน่วยงานกลางต่าง ๆ ให้เป็นเอกภาพ

มหาวิทยาลัยราชภัฏร้อยเอ็ดได้รับการประเมินผลจากหน่วยงานต่างๆ ทั้งภายในและภายนอกมหาวิทยาลัย กล่าวคือ การประเมินผลการปฏิบัติราชการประจำปีโดยสำนักงานคณะกรรมการพัฒนาระบบราชการ (ก.พ.ร.) การประเมินผลการประกันคุณภาพโดยสำนักงานรับรองมาตรฐานและประเมินคุณภาพการศึกษา (องค์การมหาชน) (สมศ.) การประกันคุณภาพการศึกษาภายในสถานศึกษาระดับอุดมศึกษาและการประเมินศักยภาพมหาวิทยาลัยไทยของสำนักงานคณะกรรมการการอุดมศึกษา (สกอ.) การวิเคราะห์ระดับความสำเร็จของการดำเนินงานจากการใช้จ่ายงบประมาณ : PART ของสำนักงบประมาณและการติดตามและประเมินผลของอธิการบดีโดยสภามหาวิทยาลัยราชภัฏร้อยเอ็ด